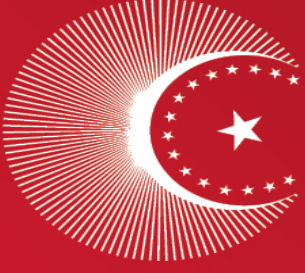


T.C
MUSTAFAKEMALPAŐA KAYMAKAMLIĐI
MUSTAFAKEMALPAŐA MESLEKİ VE TKNİK ANADOLU LİSESİ

***2024 - 2028
STRATEJİK PLANI***

T.C.
MUSTAFAKEMALPAŐA KAYMAKAMLIĐI
MUSTAFAKEMALPAŐA MESLEKİ VE TEKNİK
ANADOLU LİSESİ MÜDÜRLÜĐÜ



TÜRKİYE
YÜZYILI



TÜRKİYE CUMHURİYETİ'NİN YÜZÜNCÜ YILI



2024 - 2028
STRATEJİK PLANI

İSTİKLALMARŞI

Korkma, sönmez bu şafaklarda yüzen al sancak;
Sönmeden yurdumun üstünde tüten en son ocak.
O benim milletimin yıldızıdır, parlayacak;
O benimdir, o benim milletimindir ancak.

Çatma, kurban olayım, çehreni ey nazlı hilal!
Kahraman ırkıma bir gül! Ne bu şiddet, bu celal?
Sana olmaz dökülen kanlarımız sonra helal...
Hakkıdır Hakk'a tapan milletimin istiklal!

Ben ezelden beridir hür yaşadım, hür yaşarım.
Hangi çılgın bana zincir vuracakmış? Şaşarım!
Kükremiş sel gibiyim, bendimi çiğner, aşarım.
Yırtarım dağları, enginlere sığmam, taşarım.

Garbın afakını sarmışsa çelik zırhlı duvar,
Benim iman dolu göğsüm gibi serhaddim var.
Ulusun, korkma! Nasıl böyle bir imanı boğar,
"Medeniyet!" dediğin tek dişi kalmış canavar?

Arkadaş! Yurduma alçakları uğratma sakın.
Siper et gövdeni, dursun bu hayasızca akın.
Doğacaktır sana va'dettiği günler Hakk'ın...
Kim bilir, belki yarın, belki yarından da yakın.

Bastığın yerleri "toprak!" diyerek geçme, tanı:
Düşün altındaki binlerce kefensiz yatanı.
Sen şehit oğlusun, incitme, yazıktır atanı:
Verme, dünyaları alsan da, bu cennet vatanı.

Kim bu cennet vatanın uğruna olmaz ki feda?
Şüheda fışkıracak toprağı sıksan, şüheda!
Canı, cananı bütün varımı alsın da Huda,
Etmesin tek vatanından beni dünyada cüda.

Ruhumun senden, İlahi, şudur ancak emeli:
Değmesin mabedimin göğsüne namahrem eli.
Bu ezanlar ezanlar-ki şahadetleri dinin temeli,
Ebedi yurdumun üstünde benim inlemeli.

O zaman vecd ile bin secde eder-varsâ-taşım,
Her cerihamdan, İlahi, boşanıp kanlı yaşım,
Fıskırır ruh-ı mücerred gibi yerden na'sım;
O zaman yükselerek arşa değer belki başım.

Dalgaları sen de şafaklar gibi ey şanlı hilal!
Olsun artık dökülen kanlarımın hepsi helal!
Ebediyen sana yok, ırkıma yok izmihlal:
Hakkıdır, hür yaşamış bayrağımın hürriyet;
Hakkıdır, Hakk'a tapan, milletimin istiklal!

Mehmet AKIF ERSOY

*Öğretmenler;
Yeni Nesil Sizin
Eseriniz Olacaktır.*

K. Atatürk

GENÇLİĞE HİTABE

Ey Türk gençliği! Birinci vazifen, Türk istiklalini, Türk cumhuriyetini, ilelebet, muhafaza ve müdafaa etmektir.

Mevcutiyetinin ve istikbalinin yegane temeli budur. Bu temel, senin, en kıymetli hazinendir. İstikbalde dahi, seni, bu hazineden, mahrum etmek isteyecek, dahili ve harici, bedhahların olacaktır. Bir gün, istiklal ve cumhuriyeti müdafaa mecburiyetine düşersen, vazifeye atılmak için, içinde bulunacağın vaziyetin imkanı ve şartlarını düşünmeyeceksin! Bu imkan ve şartlar, çok namüasit bir mahiyette tezahür edebilir. İstiklal ve cumhuriyetine kastedecek düşmanlar, bütün dünyada emsali görülmemiş bir galibiyetin müessesili olabilirler. Cebren ve hile ile azz vatânını, bütün kaleleri zaft edilmiş, bütün tersanelerine girilmiş, bütün ordularını dağıtmış ve memleketin her köşesi bilimli işgal edilmiş olabilir. Bütün bu şartlardan daha elim ve daha vahim olmak üzere, memleketin dahilinde, iktidara sahip olanlar çaflet ve dalalet ve hatta ihyane içinde bulunabilirler. Hatta bu iktidar sahipleri şahsi menfaatlerini, müstevlerin siyasi emelleriyle tevhit edebilirler. Millet, fakr u zaruret içinde harap ve bîtap düşmüş olabilir.

Ey Türk istikbalinin evladı! İşte, bu ohval ve şartlar içinde dahi, vazifen; Türk istiklal ve cumhuriyetini kurtarmaktır! Muhtaç olduğun kudret, damarlarındaki asil kanda, mevcuttur!

K. Atatürk

Öğretmenler! Yeni nesli, cumhuriyetin fedakâr öğretmen ve eğitimcileri, sizler yetiştireceksiniz. Ve yeni nesil, sizin eseriniz olacaktır. Eserin kıymeti, sizin maharetiniz ve fedakârlığınız derecesiyle orantılı bulunacaktır.

Cumhuriyet; fikren, ilmen, fennen, bedenlen kuvvetli ve yüksek karakterli koruyucular ister! Yeni nesli, bu özellik ve kabiliyette yetiştirmek sizin elinizdedir...

Sizin başarınız, Cumhuriyetin başarısı olacaktır.

ATATÜRK



**TÜRKİYE
YÜZYILI**



TÜRKİYE CUMHURİYETİ'NİN YÜZÜNCÜ YILI

Okul/Kurum Bilgileri

İli: BURSA		İlçesi: MUSTAFAKEMALPAŞA	
Adres:	Yunus Emre mah. Fevzi Paşa cad. no:191-195	Coğrafi Konum (link)	https://maps.app.goo.gl/cMVLXEbZ38idGz417
Telefon Numarası:	02246131101	Faks Numarası:	-
e- Posta Adresi:	135781@meb.k12.tr	Web sayfası adresi:	http://mkpmtal.meb.k12.tr
Kurum Kodu:	135781	Öğretim Şekli:	Tam Gün



**TÜRKİYE
YÜZYILI**



TÜRKİYE CUMHURİYETİ'NİN YÜZÜNCÜ YILI

SUNUŞ



Mustafakemalpaşa Mesleki ve Teknik Anadolu Lisesi olarak Millî Eğitim Bakanlığımızın 2024-2028 Stratejik Planı çalışmalarını kapsamında öncelikli olarak program ve alt program analizi, uygulanmakta olan stratejik planın değerlendirilmesi, mevzuat analizi ile üst politika belgeleri ve paydaş görüşlerinin analizlerine paralel olarak paydaşlarımızın görüş, istek ve önerileri doğrultusunda nitelikli bir mesleki eğitim amacıyla gerçekleştirildi.

Stratejik planda yedi amaç, bu amaçlar altında beş yıllık hedefler, bu hedeflerin ölçülmesine ilişkin performans göstergeleri ve hedefleri gerçekleştirmeye yönelik somut adımların yer aldığı stratejiler yer alıyor. Ayrıca, hedeflerin beş yıllık perspektifte yaklaşık maliyetlerinden yola çıkılarak tahmini kaynak ihtiyaçları hesaplandı. Planda yer alan amaç ve hedeflerin gerçekleşme durumlarının takip edilebilmesi için "Stratejik Plan İzleme ve Değerlendirme Modeli" oluşturuldu. Geleceğe yönelik stratejilerinin uygulanmasında şeffaf, güvenilir ve hesap verilebilirliği sağlayan bir ortamı tesis ederek kamu kaynaklarının en iyi şekilde kullanılmasını sağlayacak şekilde hazırlanan Mustafakemalpaşa Mesleki ve Teknik Anadolu Lisesi 2024-2028 Stratejik Planı, eğitim paydaşları için önemli bir kılavuz görevi görecek. Plan uygulanmakta olan stratejik yönetim sürecinin ayrılmaz bir parçası olarak orta ve uzun vadeli planlanma, çok yıllık bütçeleme, performans göstergelerini belirleme ve izleme, değerlendirme ile raporlama süreçlerini kapsıyor. Eğitim gibi önemli ve gerekli bir toplumsal ögeye ilişkin oluşturulan bu stratejik plan, kurumsal anlamda değişen koşullara uyum sağlanmasını, kamu kaynaklarının etkili, ekonomik ve verimli bir şekilde kullanılmasını ve hesap verebilen saydam bir yönetim anlayışını pekiştirecek bir üst politika belgesi niteliği taşıyor.

Bu bağlamda şekillenen 2024-2028 Stratejik Planı; Türkiye Yüzyılı hedeflerine ulaşılması için eğitimde erişim ve fırsat eşitliğinin güçlendirilmesi, öğretmenlerin mesleki ve kişisel gelişimlerine çok boyutlu destek sağlanması, beceri ve süreç odaklı ölçme ve değerlendirme mekanizmasının geliştirilmesi, öğretim programlarının çağın ihtiyaçlarına cevap verecek ve geleneksel kültürümüzü ihtiva edecek şekilde sürekli güncellenmesi, uluslararası ve yurt dışı eğitim iş birliklerinin sağlanması ve mesleki eğitimin güçlendirilmesi konularına odaklanıyor.

2024-2028 Stratejik Planı bireylerin yaşadığı topluma uyum sağlaması, kişilik kazanması, iyi bir insan ve vatandaş olmasının ancak nitelikli bir eğitim vasıtasıyla gerçekleşeceğinden, "Cumhuriyetimizin ikinci yüzyılı olan Türkiye Yüzyılı'nda kurumların belirlediği hedeflere ulaşmasında temel yapı taşlarından biri olan stratejik planlama, Bakanlığımızın yürüttüğü faaliyetlerin yönetiminde ve millî eğitim alanında atılacak adımlarda bize ışık tutacak ve kararlılığımızı artıracak bir olgu olarak karşımıza çıkmaktadır." dedi.

Okulumuzun öncelikli hedefleri arasında motivasyonu yüksek, öz güven sahibi, merak eden, sorgulayan, analiz yapabilen ama aynı zamanda erdemli, merhametli ve vicdanlı gençler yetiştirmektir. İstiklalden istikbale Türkiye Yüzyılı'nı inşa etmek vizyonu ile gelenek ve gelecek arasında sağlam köprüler kuracağımızdan eminiz. Ülkemiz; sahip olduğu değerleri, birikimleri, 2053, 2071 hedefleri ve Türkiye Yüzyılı vizyonu ile gerçekten büyük bir ülkedir. Cumhuriyetimizin 100. yılının görkemini gücü ile önümüzdeki yüzyılın planlarını yapmak, projeksiyonunu çizmek ve önümüzdeki yüzyılın ana gücünün Türkiye ve Türk milleti olması maksadıyla görevimiz olan maarif davasını layıkıyla yürüteceğimize inancım tamdır. En kıymetli hazinemiz olan evlatlarımıza ilişkin bizi bu hedeflerimize ulaştıracak, istikbalimizin mimari yapısını oluşturacak olan Türkiye Yüzyılı hedefimizin yol göstericisi ve toplumsal eğitim seferberliğimizin belgesi olacağına inandığım Mustafakemalpaşa Mesleki ve Teknik Anadolu Lisesi 2024-2028 Stratejik Planı'nı kamuoyuna sunmaktan, belirlediğimiz hedefler doğrultusunda azim ve kararlılıkla çalışacağımızı bildirmekten kıvanç duyuyorum."

Cengiz ÇARKACI
Okul Müdürü



İÇİNDEKİLER

SUNUŞ	5
1. GİRİŞ VE STRATEJİK PLANIN HAZIRLIK SÜRECİ	8
1.1 Strateji Geliştirme Kurulu ve Stratejik Plan Ekibi.....	9
1.2 Planlama Süreci	10
2. DURUM ANALİZİ	15
2.1 Kurumsal Tarihçe	16
2.2 Uygulanmakta Olan Stratejik Planın Değerlendirilmesi	18
2.3 Mevzuat Analizi	19
2.4 Üst Politika Belgeleri Analizi	26
2.5 Faaliyet Alanları ile Ürün/Hizmetlerin Belirlenmesi.....	28
2.6 Paydaş Analizi	33
2.7 Kuruluş İçi Analiz	33
2.7.1 Teşkilat Şeması.....	39
2.7.2 İnsan Kaynakları.....	39
2.7.3 Teknolojik Düzey	42
2.7.4 Mali Kaynaklar	44
2.7.5 İstatistik Veriler	45
2.8 Çevre Analizi (PESTLE).....	47
2.9 Güçlü ve Zayıf Yönler ile Fırsatlar ve Tehditler (GZFT) Analizi	51
2.10 Tespit ve İhtiyaçların Belirlenmesi.....	53
3. GELECEĞE BAKIŞ.....	54
3.1 Misyon	55
3.2 Vizyon	55
3.3 Temel Değerler.....	56
3.4 Amaç, Hedef ve Performans Göstergesi ile Stratejiler.....	58
4. MALİYETLENDİRME.....	73
5. İZLEME VE DEĞERLENDİRME	75



KISALTMALAR

Ar-Ge	Araştırma - Geliştirme	PEST-E	Politik, Ekonomik, Sosyolojik, Teknolojik-Ekolojik
ASKE	Araştırma , Stratejik Planlama ve Kalite Geliştirme Ekibi	RAM	Rehberlik ve Araştırma Merkezi
BT	Bilgi ve Teknoloji	SPK	Stratejik Planlama Koordinasyon Ekibi
DynEd	Dynamic Education (Dinamik Eğitim) / Yabancı Dil programı	STK	STK Sivil Toplum Kuruluşu
EBA	Eğitim Bilişim Ağı	SWOT	Strengths, Weaknesses, Opportunities, Threats (Güçlü, Zayıf, Fırsat, Tehdit)
GZFT	Güçlü yönler-Zayıf yönler -Fırsatlar-Tehditler	TGB	Teknoloji Geliştirme Bölgeleri
GSYH	Gayri Safi Yurtiçi Hâsıla	TÜİK	Türkiye İstatistik Kurumu
MEB	Millî Eğitim Bakanlığı	VHKİ	Veri Hazırlama ve Kontrol İşletmeni
MEM	Millî Eğitim Müdürlüğü	MESEM	Mesleki Eğitim Merkezi
MTAL	Mesleki ve Teknik Anadolu Lisesi	ECBS	Entegre Çevre Bilgi Sistemi
PEST	Politik, Ekonomik,Sosyolojik, Teknolojik		

TANIMLAR

Mesleki Eğitim: Kurumlarda yapılan teorik eğitim ile işletmelerde yapılan pratik eğitimin bütünlüğü içerisinde bireyleri bir mesleğe hazırlayan, mesleklerinde gelişmelerine olanak sağlayan ve belgeye götüren eğitimi ifade eder.

Devamsızlık: Özürlü ya da özürsüz olarak okulda bulunmama durumu ifade eder.

Eğitim ve öğretimden erken ayrılma: Avrupa Topluluğu İstatistik Ofisinin (Eurostat) yayınladığı ve hane halkı araştırmasına göre 18-24 yaş aralığındaki kişilerden en fazla ortaokul mezunu olan ve daha üstü bir eğitim kademesinde kayıtlı olmayanların ilgili çağ nüfusuna oranı olarak ifade edilen göstergedir.

İşletmelerde Meslekî Eğitim: Meslekî ve teknik eğitim okul ve kurumları öğrencilerinin beceri eğitimlerini işletmelerde, teorik eğitimlerini ise meslekî ve teknik eğitim okul ve kurumlarında veya işletme ve kurumlarca tesis edilen eğitim birimlerinde yaptıkları eğitim uygulamalarını ifade eder.

Ortalama eğitim süresi: Birleşmiş Milletler Kalkınma Programının yayınladığı İnsani Gelişme Raporu'nda verilen ve 25 yaş ve üstü kişilerin almış olduğu eğitim sürelerinin ortalaması şeklinde ifade edilen eğitim göstergesini ifade etmektedir.

Öğretmenlik genel ve özel alan yeterlilikleri: Öğretmenlik mesleğini etkili ve verimli biçimde yerine getirebilmek için sahip olunması gereken genel bilgi, beceri ve tutumlar ile alanlara özgü olarak sahip olunması gereken bilgi, beceri ve tutumlardır.

Önceki öğrenmelerin tanınması: Bireyin eğitim, iş veya diğer hayat tecrübeleri aracılığıyla hayatlarının bütün dönemlerinde gerçekleştirdikleri öğrenme için yeterlilik belgesine sahibi olmalarına imkân tanıyan bir sistem olup, örgün, yaygın ve/veya serbest öğrenme çerçevesinde elde edilen belgelendirilmemiş öğrenme kazanımlarının belirli bir standart çerçevesinde tanınması sürecidir.

Örgün eğitim: Belirli yaş grubundaki ve aynı seviyedeki bireylere, amaca göre hazırlanmış programlarla, okul çatısı altında düzenli olarak yapılan eğitimidir. Örgün eğitim; okul öncesi, ilkököl, ortaokul, ortaöğretim ve yükseköğretim kurumlarını kapsar.

Özel politika gerektiren gruplar: Diğer gruplara göre eğitiminde ve istihdamında daha fazla güçlük çekilen kadınlar, gençler, uzun süreli işsizler, engelliler gibi bireylerin oluşturduğu grupları ifade eder.

Üstün yetenekli bireyler: Zeka, yaratıcılık, sanat, liderlik kapasitesi, motivasyon ve özel akademik alanlarda yaşlarına göre daha yüksek düzeyde performans gösteren bireyi ifade eder.

Yaygın eğitim: Örgün eğitim sistemine hiç girmemiş ya da örgün eğitim sisteminin herhangi bir kademesinde bulunan veya bu kademedan ayrılmış ya da bitirmiş bireylere; ilgi, istek ve yetenekleri doğrultusunda ekonomik, toplumsal ve kültürel gelişmelerini sağlayıcı nitelikte çeşitli süre ve düzeylerde hayat boyu yapılan eğitim, öğretim, üretim, rehberlik ve uygulama etkinliklerinin bütünüdür.





MUSTAFAKEMALPAŞA MESLEKİ VE TEKNİK ANADOLU LİSESİ MÜDÜRLÜĞÜ

GİRİŞ VE STRATEJİK PLANIN HAZIRLIK SÜRECİ



1.1 Strateji Geliştirme Kurulu ve Stratejik Plan Ekibi

Stratejik Planlama çalışmaları, Millî Eğitim Bakanlığı Strateji Geliştirme Başkanlığının 2022-21 Sayılı Genelgesi gereğince başlatılmıştır. 2024-2028 dönemi stratejik plan hazırlanması süreci Üst Kurul ve Stratejik Plan Ekibinin oluşturulması ile başlamıştır. Ekip tarafından oluşturulan çalışma takvimi kapsamında ilk aşamada durum analizi çalışmaları yapılmış ve durum analizi aşamasında paydaşlarımızın plan sürecine aktif katılımını sağlamak üzere paydaş anketi, toplantı ve görüşmeler yapılmıştır.

Durum analizinin ardından geleceğe yönelim bölümüne geçilerek okulumuzun amaç, hedef, gösterge ve eylemleri belirlenmiştir. Çalışmaları yürüten ekip ve kurul bilgileri altta verilmiştir.

Stratejik Planlama Çalışmaları kapsamında okul personelimiz içerisinde “Stratejik Plan Üst Kurulu” ve “Stratejik Planlama Ekibi” kurulmuştur. Önceden hazırlanan anket formlarında yer alan sorular katılımcılara yöneltilmiş ve elde edilen veriler birleştirilerek paydaş görüşleri oluşturulmuştur. Bu bilgilendirme ve değerlendirme toplantılarında yapılan anketler ve hedef kitleye yöneltilen sorularla mevcut durum ile ilgili veriler toplanmıştır.

Strateji Geliştirme Kurulu: Okul müdürünün başkanlığında, bir okul müdür yardımcısı, bir öğretmen ve okul/aile birliği başkanı ile bir yönetim kurulu üyesi olmak üzere 5 kişiden oluşan üst kurul kurulur.

Stratejik Plan Ekibi: Okul müdürü tarafından görevlendirilen ve üst kurul üyesi olmayan müdür yardımcısı başkanlığında, belirlenen öğretmenler ve gönüllü velilerden oluşur.

Tablo 1 Strateji Geliştirme Kurulu ve Stratejik Plan Ekibi Tablosu

Strateji Geliştirme Kurulu Bilgileri		Stratejik Plan Ekibi Bilgileri	
Adı Soyadı	Ünvanı	Adı Soyadı	Ünvanı
Cengiz ÇARKACI	Okul Müdürü	Erdoğan KAPLAN	Müdür Başyardımcısı
Mecit UNUS	Teknik Müdür Yardımcısı	Vehbi BERBERGİL	Müdür Yardımcısı
Ufuk KARACA	Tarih Öğretmeni	Eyüp Muhammet AKMEŞE	Müdür Yardımcısı
Sevgi DEĞİRMENCİ	OAB Başkanı	Burak ESİN	Müdür Yardımcısı
Damla FİLİZ	OAB Başkan Yardımcısı	Ümmü Gülsüm ÖZBUDAK	Müdür Yardımcısı
		Merve SÖĞÜT	PD Rehber Öğretmen
		Beytullah KAYMAZ	Tarih Öğretmeni
		Necdet SEVİNÇ	Bilişim Öğretmeni



1.2 Planlama Süreci

5018 sayılı Kamu Mali Yönetimi ve Kontrol Kanununun 9. maddesinde; “Kamu idareleri; kalkınma planları, programlar, ilgili mevzuat ve benimsedikleri temel ilkeler çerçevesinde geleceğe ilişkin misyon ve vizyonlarını oluşturmak, stratejik amaçlar ve ölçülebilir hedefler saptamak, performanslarını önceden belirlenmiş olan göstergeler doğrultusunda ölçmek ve bu sürecin izleme ve değerlendirmesini yapmak amacıyla katılımcı yöntemlerle stratejik plan hazırlarlar.” hükmü yer almaktadır. Müdürlüğümüz 2024-2028 Stratejik Planı, “Kamu İdarelerince Hazırlanacak Stratejik Planlar ve Performans Programları ile Faaliyet Raporlarına İlişkin Usul ve Esaslar Hakkında Yönetmelik” ile “Kamu İdareleri için Hazırlanacak Stratejik Planlama Kılavuzu’nda” yer alan esaslara göre katılımcı bir anlayışla hazırlanmıştır. Ayrıca belirtilen kanun ile kamu hizmetlerinin istenilen düzeyde ve kalitede sunulabilmesi için bütçeleri ile program ve proje bazında kaynak tahsislerinin; stratejik planlarına, yıllık amaç ve hedefleri ile performans göstergelerine dayandırılmasının gerekliliği belirtilmiştir. Bu bağlamda Bakanlığımız 2022/21 sayılı genelge ve Stratejik Plan Hazırlık Programı ile 2024-2028 Stratejik Planının yapılmasına ilişkin yol haritası belirlenmiştir.

Müdürlüğümüz ilgili genelge ile Bakanlığımızın belirttiği takvim doğrultusunda 2024-2028 Stratejik Planlama çalışmalarına başlamıştır. Çalışmalar Müdürlüğümüz Stratejik Planlama Ekibi koordinasyonunda tüm birimlerin katılımıyla yürütülmüştür. 2024-2028 döneminde kullanılmış olan Müdürlüğümüz Stratejik Planlama Modeli, Şekil 1’ de belirtilmiştir.

Müdürlüğümüzün benimsediği kalite anlayışı çerçevesinde sunulan hizmetlerin kalitesini sürekli iyileştirmek, paydaş memnuniyetini artırmak için kaynaklarını etkin ve verimli kullanarak sürdürmeye devam etmektedir. Mustafakemalpaşa Mesleki ve Teknik Anadolu Lisesi Müdürlüğü stratejik plan çalışmaları Bakanlığımız tarafından yayımlanan 2022/21 Sayılı Stratejik Plan Genelgesi ve hazırlık programı ile başlatılmış, oluşturulan Strateji Geliştirme Kurulu, Stratejik Planlama Ekibi tarafından yürütülmüştür. Stratejik plan çalışmaları kapsamında öncelikle stratejik planlamaya ilişkin mevzuat ve belgeler titizlikle incelenmiş ve tüm çalışmaların ilgili mevzuat çerçevesinde hazırlanmasına dikkat edilmiştir. Kapsamlı bir durum analizi yapılarak; uygulanmakta olan stratejik plan ve ilgili mevzuatlar ile üst politikalar gözden geçirilerek kurumsal tarihçemiz, faaliyet alanlarımız ve hizmetlerimiz değerlendirilerek paydaş analizi, kuruluş içi analiz, PESTLE analizi ve GZFT analizi, tespit ve ihtiyaçların belirlenmesi çalışmaları yapılmıştır. Durum analizinin tamamlanmasını takiben Müdürlüğümüz misyon, vizyon ve temel değerleri gözden geçirilerek geleceğe bakış belirlenmiş, Başkanlığımızın belirlediği çatı çerçevesinde stratejik amaçlar, stratejik hedefler ve göstergeler oluşturularak stratejik plan hazırlama süreci tamamlanmıştır. Müdürlüğümüzün performansının ölçülmesine yönelik oluşturulan performans göstergeleri hazırlanırken, izleme ve değerlendirmenin kolay raporlanabilir olabilmesine önem verilmiştir. Tamamlanan stratejik plan çalışmaları neticesinde Müdürlüğümüz 2024-2028 Stratejik Planı hazırlanarak Bakanlığımız Strateji Geliştirme Başkanlığının görüşleri doğrultusunda son hali verilmiş ve İlçe Milli Eğitim Müdürlüğü onayına sunulmuştur.

Stratejilerin Belirlenmesi;

Stratejik planlama ekibi tarafından, tüm iç ve dış paydaşların görüş ve önerileri bilimsel yöntemlerle analiz edilerek planlı bir çalışmayla stratejik plan hazırlanmıştır. Bu çalışmalarda izlenen adımlar;

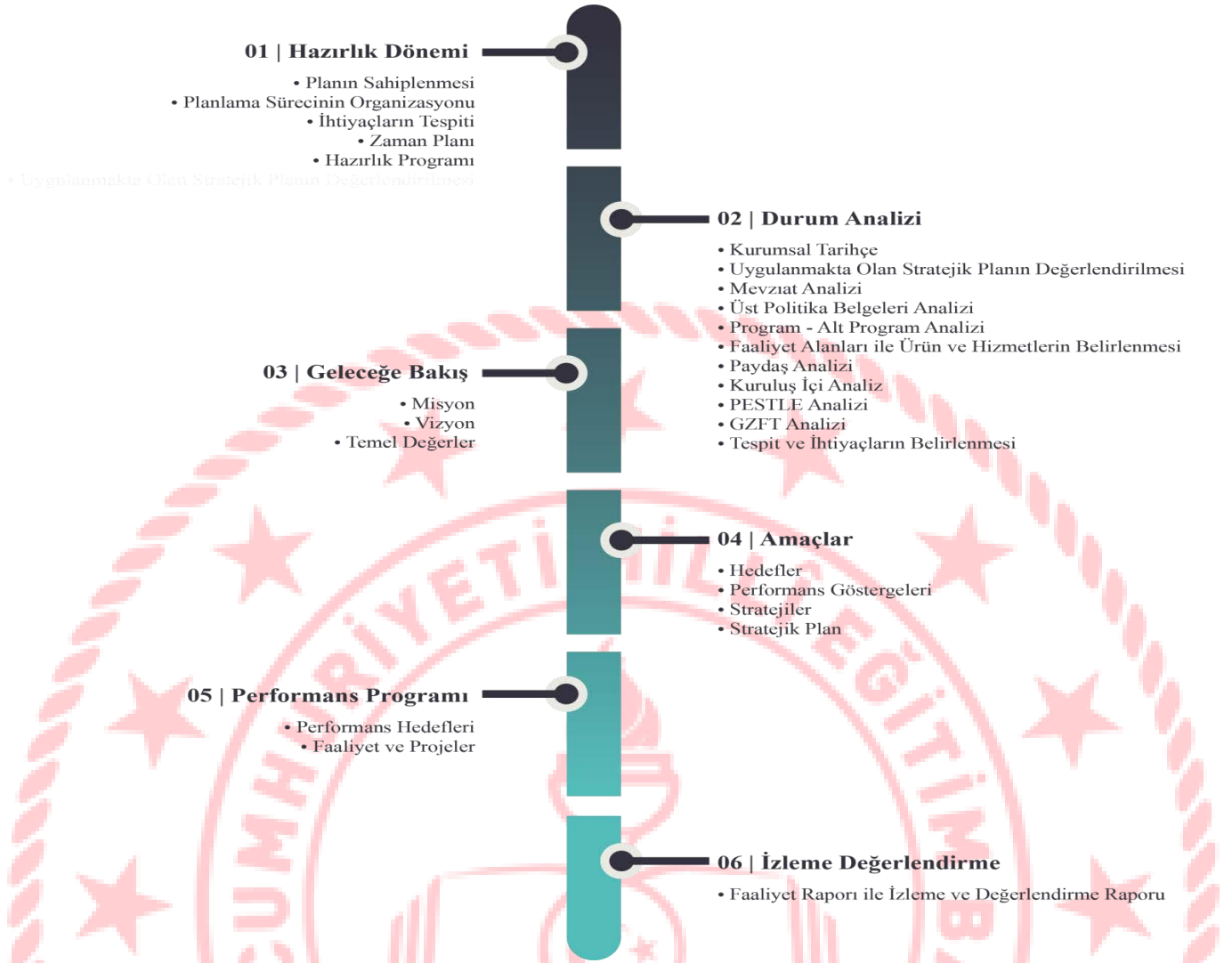
1.Okulun var oluş nedeni (**misyon**), ulaşmak istenilen nokta (**vizyon**) belirlenip okulumuzun tüm paydaşlarının görüşleri ve önerileri alındıktan sonra vizyona ulaşmak için gerekli olan stratejik amaçlar belirlenmiştir.



Stratejik amalar;

- a. Okul iinde ve faaliyetlerimiz kapsamında iyileřtirilmesi, korunması veya nlem alınması gereken alanlarla ilgili olan stratejik amalar,
 - b. Okul iinde ve faaliyetler kapsamında yapılması dřnlen yenilikler ve atılımlarla ilgili olan stratejik amalar,
 - c. Yasalar kapsamında yapmak zorunda olduėumuz faaliyetlere iliřkin stratejik amalar olarak da ele alınmıřtır.
2. Stratejik amaların gerekleřtirilebilmesi iin hedefler konulmuřtur. Hedefler stratejik amala ilgili olarak belirlenmiřtir. Hedeflerin spesifik, llebilir, ulařılabilir, gereki, zamana baėlı, sonuca odaklı, aık ve anlaşılabilir olmasına zen gsterilmiřtir.
 3. Hedeflere uygun belli bir amaca ve hedefe ynelen, bařlı bařına bir btnlk oluřturan, ynetilebilir, maliyetlendirilebilir faaliyetler belirlenmiřtir. Her bir faaliyet yazılırken; bu faaliyet “bizi amacımıza ulařtırır mı” sorgulaması yapılmıřtır
 4. Hedeflerin/faaliyetlerin gerekleřtirilebilmesi iin sorumlu ekipler ve zaman belirtilmiřtir
 5. Faaliyetlerin bařarısını lmek iin performans gstergeleri tanımlanmıřtır.
 6. Strateji, alt hedefler ve faaliyet/projeler belirlenirken yasalar kapsamında yapmak zorunda olunan faaliyetler, paydařların nerileri,alıřanların nerileri, nmzdeki dnemde beklenen deėiřiklikler ve GZFT (SWOT) alıřması gz nnde bulundurulmuřtur.
 7. GZFT alıřmasında ortaya ıkan zayıf yanlar iyileřtirilmeye, tehditler bertaraf edilmeye; gl yanlar ve fırsatlar deėerlendirilerek kurumun faaliyetlerinde fark yaratılmaya alıřılmıřtır; nmzdeki dnemlerde beklenen deėiřikliklere gre de nlemler alınmasına zen gsterilmiřtir.
 8. Strateji, Hedef ve Faaliyetler kesinleřtikten sonra her bir faaliyet iin maliyetlendirilme yapılmıřtır.
 9. Maliyeti hesaplanan her bir faaliyetler iin kullanılacak kaynaklar belirtilmiřtir. Maliyeti ve kaynaėı hesaplanan her bir faaliyet/projenin toplamları hesaplanarak btler ortaya ıkartılmıřtır.





Şekil 1 Mustafakemalpaşa Mesleki ve Teknik Anadolu Lisesi Müdürlüğü Stratejik Planlama Modeli

1.1. Genelge ve Hazırlık Programı

Stratejik plan hazırlıklarının etkin bir şekilde yürütülebilmesi için planlama sürecinin de planlanması gerekmektedir. Bu çerçevede Mustafakemalpaşa Mesleki ve Teknik Anadolu Lisesi Müdürlüğü Stratejik Planlama Ekibince planlama sürecinin gerektirdiği ihtiyaçları ortaya koyan bir hazırlık programı hazırlanmıştır. Stratejik planlama ekibi tarafından hazırlık programı çalışmaları kapsamında Müdürlüğümüz ve paydaşlarımız tarafından yapılacak çalışmalar belirlenmiştir

Millî Eğitim Bakanlığı tarafından Stratejik Plan hazırlık çalışmalarının başladığı 2022/21 sayılı Genelge ile duyurulmuştur. Genelgede stratejik yönetim anlayışının öneminden bahsedilmiş, Millî Eğitim Bakanlığının 2010-2014, 2015-2019 ve 2019-2023 Stratejik Planları ile gösterdiği gelişim üzerinde durulmuş, bugüne kadar stratejik yönetim felsefesinin benimsetilmesi ve kabiliyetinin geliştirilmesi konusunda gerçekleştirilenler özetlenmiştir.



Mustafakemalpaşa Mesleki ve Teknik Anadolu Lisesi 2024–2028 Stratejik Planı, üst politika belgelerinin analizi, geniş katılımlı çalıştaylar, Stratejik Plan Ekibi çalışmaları, birim önerileri, kurum Müdürlüğü kapsamlı durum analizi raporu doğrultusunda hazırlanmış ve çalışmalar Şekil 2’de gösterilmiştir.



Şekil 2 Stratejik Plan Oluşum Şeması



2.BÖLÜM



MUSTAFAKEMALPAŞA MESLEKİ VE TEKNİK ANADOLU LİSESİ MÜDÜRLÜĞÜ

DURUM ANALİZİ



2. DURUM ANALİZİ

Stratejik planlama sürecinin ilk adımı olan durum analizi, okulumuzun/kurumumuzun “neredeyiz?” sorusuna cevap vermektedir. Okulumuzun/kurumumuzun geleceğe yönelik amaç, hedef ve stratejiler geliştirebilmesi için öncelikle mevcut durumda hangi kaynaklara sahip olduğu ya da hangi yönlerinin eksik olduğu ayrıca, okulumuzun/kurumumuzun kontrolü dışındaki olumlu ya da olumsuz gelişmelerin neler olduğu değerlendirilmiştir. Dolayısıyla bu analiz, okulumuzun/ kurumumuzun kendisini ve çevresini daha iyi tanımasına yardımcı olacak ve stratejik planın sonraki aşamalarından daha sağlıklı sonuçlar elde edilmesini sağlayacaktır.

Durum analizi bölümünde, aşağıdaki hususlarla ilgili analiz ve değerlendirmeler yapılmıştır;

- Kurumsal tarihçe
- Uygulanmakta olan planın değerlendirilmesi
- Mevzuat analizi
- Üst politika belgelerinin analizi
- Faaliyet alanları ile ürün ve hizmetlerin belirlenmesi

Paydaş analizi Temel Değerler

- Kuruluş içi analiz
- Dış çevre analizi (Politik, ekonomik, sosyal, teknolojik, yasal ve çevresel analiz)
- Güçlü ve zayıf yönler ile fırsatlar ve tehditler (GZFT) analizi
- Tespit ve ihtiyaçların belirlenmesi

Müdürlüğümüzün 2024-2028 dönemini kapsayacak olan stratejik planı için hazırlık çalışmaları, Bakanlığımızın 2022/21 sayılı genelgesi ile başlatılmıştır. 2024-2028 Stratejik Plan Hazırlama Programında belirtilen takvim doğrultusunda Strateji Geliştirme Kurulu ve Stratejik Planlama Ekibi oluşturularak katılımcı bir anlayışla Bakanlığımız Stratejik Plan modeli doğrultusunda yapılmıştır.

Çalışma ekiplerinin belirlenmesini takiben hazırlık çalışmalarına ilişkin ilkeler ve esaslar ile izlenecek yöntem, süreç ve çalışma takvimine ilişkin ayrıntılar kararlaştırılmış ve Müdürlüğümüz çalışanlarına duyurulmuştur. Belirlenen çalışma takvimi doğrultusunda, eğitim ve bilgilendirme toplantıları ile stratejik planlama çalışmaları başlatılmıştır. Problem çözme teknikleri ve Stratejik plan hazırlama başlıklarında uygulamalı eğitim çalışmaları gerçekleştirilmiştir. Alınan eğitimlerin ardından Müdürlüğümüzün tarihçesi, mevzuat analizi, faaliyet alanları, iç ve dış paydaşları ile yararlanıcıları belirlenerek önceliklendirilmiş ve Müdürlüğümüz birimlerinin sundukları hizmetler, hizmet çeşitleri ve hizmetlerden yararlanan paydaşlara ilişkin çalışmalar gerçekleştirilmiştir. Kurum içi ve dışı analizler yapılmıştır.

GZFT analizinde iç paydaşların görüşlerine ağırlık verecek ve kurum içi katılımı en üst seviyede sağlayacak bir yöntem kullanılmıştır. Her birim için ayrı ayrı yapılan çalıştaylar ve atölye çalışmalarında çalışanların kendi birimlerine yönelik güçlü ve zayıf yönleri fırsat ve tehditleri sıralamaları ve önceliklendirilmeleri sağlanmıştır. Birim bazında oluşturulan GZFT listeleri Stratejik Plan Koordinasyon Ekibi tarafından gözden geçirilerek kurumsal GZFT analizi yapılmıştır. GZFT çalışmalarının



tamamlanmasının ardından iç ve dış paydaşlara gönderilmek üzere anket soruları ve dış paydaş görüşme planı hazırlanmıştır. Hazırlanan dış paydaş görüşme planı doğrultusunda elektronik ortamda diğer paydaşların görüşleri alınmıştır. Anket sonuçları, konularına göre sınıflandırılmış ve değerlendirilmiştir.

2.1 Kurumsal Tarihçe

1946 yılında Orta Sanat Okulu olarak kurulan okulumuz, 1953 yılında Muhtelif Gayeli Okul şekline dönüştürülmüştür. Bu şekli ile 1958 yılına kadar devam eden okulumuz 1958 yılında Erkek Sanat Enstitüsü adını alarak halen öğretmenevi olarak kullanılan binada eğitim-öğretim yaparken 1968 yılında yeniden inşa edilen 30.440 metre karelik bir alan içerisinde Tesviye, Metal İşleri, Mobilya ve Dekorasyon,1979-1980 Eğitim-Öğretim yılında açılan Makine Ressamlığı,1990 -1991 Eğitim-Öğretim yılında açılan Teknik Lise Makine Bölümü ve Elektrik Bölümü, 2001 -2002 Eğitim-Öğretim yılında Endüstri Meslek Lisesi'ne açılan Makine Bölümü, 2004-2005 Eğitim-Öğretim yılında açılan Bilgisayar Donanım Bölümü ve Gıda Teknolojisi Bölümü ile eğitim öğretime devam etmektedir.

Okulumuz kurulduğu günden bugüne kadar Türkiye sanayisinin itici gücü olan Bursa bölgesinin ihtiyaç duyduğu, çağımızın gerektirdiği teknik ve teknolojik bilgi birikimi , eğitim öğretimle donanmış teknik elemanların yetiştirilmesine katkıda bulunmaktadır.2005 Yılında MEB tarafından MEGEP projesi kapsamında yapılan bir düzenleme ile bütün liselerin öğretim süresi 4 yıla çıkmış, yeni yapılandırma ile okulumuzdaki alan sayısı 5 olarak belirlenmiştir.

2008 yılında okulumuzun ihtiyacı olan Makine, Metal ve Elektrik-Elektronik atölye binaları yapılmıştır.2012 yılında 250 seyirci kapasiteli spor salonu yapılmış ve öğrencilerimizin hizmetine sunulmuştur.2016 yılında 16 derslikten oluşan B blok binası yapılmıştır. Böylece fiziki açıdan okulumuz öğrencilerinin daha nitelikli eğitim öğretim görmeleri sağlanmıştır.

2007-2008 eğitim öğretim yılında Bilişim Teknolojisi Alanı Anadolu Teknik Lisesi,2008-2009 eğitim öğretim yılında Elektrik-Elektronik ve Makine Teknolojisi Anadolu Teknik Lisesi, 2010-2011 eğitim öğretim yılında da Metal Teknolojisi Anadolu Teknik Lisesi eğitim öğretime başlamıştır.

2015-2016 eğitim öğretim yılında da 6 alanda 6 Anadolu Meslek Lisesi,4 alanda Anadolu Teknik Lisesi,2 alanda da Teknik Lise olarak eğitim öğretime devam edilmiştir.2018-2019 eğitim öğretim yılında Anadolu Teknik Makine ve Metal Teknolojileri Alanlarımızın 9. Sınıflarına sınavla öğrenciler alınmıştır.

Okulumuzun adı süreç içerisinde Endüstri Meslek Lisesi , Anadolu Teknik, Teknik ve Endüstri Meslek Lisesi ve en son bugünkü ismine 2014-2015 Eğitim öğretim yılı itibariyle Mustafakemalpaşa Mesleki ve Teknik Anadolu Lisesi Müdürlüğü olarak değiştirilerek Anadolu Teknik ve Anadolu Meslek Programları adı altında eğitim öğretime devam etmektedir.

Okulumuzda Mesleki Açık Öğretim Lisesi, Mesleki Eğitim Merkezi Programı kapsamında da eğitim öğretim yapılmaktadır. Ülkemizin nitelikli iş gücü ihtiyacı çerçevesinde öğrencilerin; ilgi, istek, yetenek ve kişilik özelliklerinin ortaya çıkarılması, başarılı ve mutlu olabilecekleri bir mesleği seçmeleri için meslekler hakkında bilgilendirilmeleri, eğitim sistemi ile çalışma hayatı arasındaki ilişkinin güçlendirilmesi ülkemiz insan kaynağının geliştirilmesi açısından büyük önem arz etmektedir. Bu kapsamda Mesleki eğitim merkezleri, ülkemizin meslek sahibi insan ihtiyacını karşılayabilmek adına çalışmalarını sürdürmektedir.



09.12.2016 tarihli 29913 sayılı Resmî Gazetede yayınlanan 6764 sayılı Millî Eğitim Bakanlığının Teşkilat ve Görevleri Hakkında Kanun Hükmünde Kararname İle Bazı Kanun ve Kanun Hükmünde Kararnemelerde Değişiklik Yapılmasına Dair Kanun ile 1739 sayılı Millî Eğitim Temel Kanunu ve 3308 sayılı Mesleki Eğitim Kanununda değişiklik yapılarak çıraklık eğitimi örgün ve zorunlu eğitim kapsamına alınarak mesleki eğitim merkezleri Mesleki ve Teknik Eğitim Genel Müdürlüğüne bağlanmıştır.

Çıraklık eğitiminin örgün ve zorunlu eğitim kapsamına alınması ile ekonomimizin temel yapı taşı olan işletmelerin çırak ihtiyacının karşılanması ve çırak öğrencilerimizin ahilik kültüründen gelen usta çırak ilişkisiyle mesleklerini işbaşında öğrenmeleri amaçlanmıştır. 1739 sayılı Millî Eğitim Temel Kanunu'nun 26'ncı maddesine göre: Ortaöğretim; ilköğretime dayalı dört yıllık zorunlu örgün veya yaygın öğrenim veren genel, mesleki ve teknik öğretim kurumları ile mesleki eğitim merkezlerinin tümünü kapsar. Bu okul ve kurumları bitirenlere bitirdikleri programın özelliğine göre diploma verilir. Ancak; mesleki eğitim merkezi öğrencilerinin diploma alabilmeleri için Millî Eğitim Bakanlığınca belirlenen fark derslerini tamamlamaları gerekmektedir. Mesleki eğitim merkezi öğrencileri haftada 1 gün okulda teorik eğitim, 4 gün işletmelerde pratik eğitim alır.

Hedef kitlemize baktığımızda genellikle Zanaat altın bileziktir düsturunu amaç edinmiş, bir mesleğim olsun işsiz kalmam kendi işimi kurarım ve kazancımı sağlarım gibi düşünen kırsal kesimden köylerden de öğrencilerin okulumuzu tercih ettiği görülmektedir.

Bakanlığımız ve Okulumuz yönetimince ortaokuldan gelen öğrencileri yönlendirmesi ile beraber okulumuza sınavla gelen Anadolu Teknik Programı öğrencilerinin Yüksek Öğretimde Mühendislik bölümlerine yerleşmeleri sağlanacaktır. Anadolu Meslek Lisesi Programı öğrencilerinin de teknisyen ve teknikerler yetiştirilecektir. Yine 2016 yılında uygulamaya konulan Mesleki Eğitim Merkezi Programı ile çırak, usta, kalfa ve usta öğreticilerimizin yetiştirilerek işgücümüzün artırılması hedeflenmektedir. Ortaöğretime bitiren lise mezunu teknikerler aynı zamanda yüksek öğretime yerleşen mühendisleri yetiştirmek amacımızdır. Bursa sanayisi artık Karacabey Mustafakemalpaşa bölgesine doğru hızla ilerlemektedir. Gelecekte teknik hizmetler sınıfı yetişmiş insan gücüne olan talep daha da artarak devam edeceğinden Mustafa Kemal Paşa ve bölge sanayisinin ihtiyacı olan teknik ve ara elemanların yetişmesi sağlanmış olacaktır.



2.2 Uygulanmakta Olan Stratejik Planın Değerlendirilmesi

Mustafakemalpaşa MTAL Müdürlüğünün 2019-2023 Stratejik Planı; “Eğitim Öğretime Erişimin Artırılması, Eğitim Öğretimde Kalitenin Artırılması ve Kurumsal Kapasitenin Geliştirilmesi” temalarını içermektedir. Her temada 1 amaç belirlenmiştir. 1. amaçta 1 hedef, 2. amaçta 2 hedef ve 3. amaçta 1 hedef olmak üzere toplam 3 amaç ve 4 hedef belirlenmiştir.

Müdürlüğümüzün uygulamakta olduğu stratejik planın değerlendirilmesi, planın uygulandığı dönem olan 2019-2023 dönemine ilişkin hedef ve göstergeler bazında gerçekleşme düzeyi ile başarı ve başarısızlık nedenlerini içerir. Hazırlanacak olan 2024-2028 stratejik planında yer alacak amaç, hedef, performans göstergesi ve stratejiler ile faaliyetlerin doğru bir çerçevede belirlenmesi öncelik arz etmektedir.

Önceki plan döneminde (2019-2023) “Eğitim Öğretime Erişim” teması kapsamındaki hedefte “okul terkleri, hayat boyu öğrenmeye katılım, devamsızlık” oranlarına yönelik göstergeler yer almaktadır.

“Eğitim Öğretimde Kalitenin Artırılması” teması kapsamındaki hedeflerde “yabancı dil becerileri, mesleki eğitimin geliştirilmesi, öğrenci ödüllendirilme ve disiplin düzeyleri, okul sağlığı ve hijyen TYT-AYT sınavları net ortalamaları, yıl sonu başarı ortalamaları, sınıf tekrar oranları, DYK, zararlı alışkanlıklarla mücadele, şiddetin önlenmesi, eğitsel mesleki ve kişisel rehberlik hizmetleri, sanatsal sportif ve kültürel faaliyetlere katılım, mesleki teknik eğitimde sektör analizi, Mesleki ve Teknik eğitimin sektör ve işgücü piyasasının taleplerine uyumu, mesleki eğitimde alan dal seçimi rehberliği, işyeri beceri eğitimi, staj uygulamaları, yabancı dil yeterliliği, parçalanmış aileler” göstergelerine yer verilmiştir.

“Kurumsal Kapasitenin Geliştirilmesi” teması kapsamındaki hedeflerde “derslik başına düşen öğrenci sayısı, insan kaynaklarının eğitimi, okullarda teknolojik olanakları geliştirme, insan kaynakları planlaması ve istihdamı, öğretmenlere yönelik hizmet içi eğitimler, insan kaynağının genel ve mesleki yeteneklerini geliştirilmesi, çalışma ortamları ile sosyal kültürel ve sportif ortamların iş motivasyonunu sağlayacak biçimde düzenlenmesi, atama ve görevde yükselmelerde liyakat ve kariyer esasları ile performansını dikkate alınması, hizmet içi eğitim kalitesi, okul ve kurumların bütçeleri, Okul ve kurumların fizikî kapasitesi, Okul ve kurumların donatım ve teknolojik alt yapısı, eğitim yapılarının depreme hazır oluşu, okul ve kurumlarının bütçeleri, ödeneklerin etkin ve verimli kullanımı, mevzuat değişiklikleri ve sıklığı, kurumlarda stratejik yönetim, siyasi ve sendikal yapının etkisi, arşivleme sistemi, istatistik ve bilgi temini, İş sağlığı ve Güvenliği, sivil savunma, diğer kurum kuruluşlarla işbirliği, kamu hizmet standardı, bürokrasinin azaltılması ve Yetki devri, eğitimde bilgi iletişim teknolojileri kullanımı ” göstergelerine yer verilmiştir.

Plandaki hedefler; paydaşlarla yapılan görüşmelerden ortaya çıkan sonuçlara göre belirlenmiştir. 2024-2028 Stratejik Planımızdaki hedefler önceki plan dönemine benzer olarak paydaşlarımızın beklentileri, kurumumuzun faaliyet alanları, ihtiyaçlar ve gelişim alanları ile MEB politikaları birlikte analiz edilerek belirlenmiştir. Bu analiz sonucunda belirlediğimiz hedeflerle, önceki plan dönemindeki hedefler benzerlik göstermektedir.

Bakanlığımız öğretmen ve okul yöneticilerinin gelişimlerini desteklemek amacıyla yeni bir mesleki gelişim anlayışı, sistemi ve modeli oluşturulması hedefi kapsamında gerçekleştirilen çalışmalarla, 2022 yılı performans göstergeleri ve strateji hedeflerine önemli ölçüde ulaşıldığı görülmektedir. 2020 yılının mart ayında yaşanan COVID-19 salgını nedeniyle hizmet içi eğitimlerin ve öğretmenlerin kişisel ve mesleki gelişimleri amacıyla düzenlenen eğitimlerin neredeyse tamamı uzaktan eğitimle verilmiştir. Bu kapsamda açılan eğitim sayısı ve katılan öğretmen sayısı geçtiğimiz plan dönemine göre çok daha fazla olmuştur. COVID-19 salgını başlangıç ve bitişine kadar geçen sürede eğitim öğretim faaliyetleri uzaktan yapılmak suretiyle kesintiye uğramadan devam ettirilmiştir.



Uygulanmakta olan mevcut 2019-2023 Stratejik Planını değerlendirdiğimizde belirlenen hedef ve göstergeleri bazında amaç ve hedeflere büyük ölçülerde ulaşıldığını görmekteyiz. Tam gün tam yıl eğitim öğretimde günlük ders sayısı 10 saat gibi yüksek olduğundan öğrencilerde yorulma ve bıkkınlık olmaktadır. Kültür dersleri müfredatlarının öğrencilerimize ağır geldiği, müfredat içeriklerinin sadeleştirilerek mesleki eğitime göre uyarlanması, ders sürelerinin azaltılması ,teneffüs sürelerinin artırılması gerektiği görülmüştür. Devamsızlık durumuna baktığımızda halen öğrencilerimizin istenen devam durumuna gelemediği ve bunu da eğitim öğretim olumsuz etkilediği, sportif ,kültürel ve sanatsal alanlarda öğrencilerimizin yeterli katılımının olmadığı görülmüştür. Ayrıca öğretmenlerimizin hizmet içi eğitim seminerlerinin önceki yıllarda yapılanlara göre azaltılması öğretmenlerimizin çağımızın gerektirdiği teknolojik bilgi, beceri ve donanımlarını arttırmalarına engel olmuştur. Teknolojinin baş döndürücü bir şekilde değişim ve dönüşümüne şahit olmaktayız. Bu teknolojik değişim ve dönüşüm içinde 4 yıl öncesinin planına baktığımızda şimdiki zamana göre çok değişkenlikler göstermektedir. Örneğin öğrencilerimizde Teknoloji bağımlılığının çok üst seviyeye çıktığını gözlemliyoruz. Gitgide dijitalleşen ve sosyal dünyadan kopuk bireysel yaşama tarzına alışan öğrenciler yetişmektedir. Bölgemiz verimli tarım arazilerine sahip olduğundan öğrencilerimizin mesleğe olan ilgisi azalmaktadır. Ayrıca ortaöğretim mezunu lise çağına gelen öğrencilerimizin klasik liseye yönelmeleri meslek liselerine kayıtların azaltmaktadır. Tanıtım yönlendirme faaliyetleri ile ortaokul mezunu öğrencilere okulumuzu tanıtıyoruz. Öğrencilerimizin derslerde ve herhangi bir sosyal kültürel faaliyetlerde sunum yapılırken çok çabuk sıkıldığını fark ediyoruz. Öğretmenlerimiz tarafından ders sunum tekniklerinin değiştirilmesi, derslerin daha çekici ve eğlenceli hale getirilmesi, ders sürelerinin kısaltılması, teneffüs sürelerinin artırılması eğitim öğretimin verimliliğini arttıracaktır.

Sonuç olarak 2024-2028 Stratejik Planında 1-Eğitim Öğretime Erişim, 2-Eğitim Öğretimde Kalite, 3-Kurumsal Kapasite ana başlıkları altında kurumsal göstergelerimizi en üst düzeye çıkarmak ana hedefimiz olacaktır. Mevcut çevre şartları, riskler ve üst politika belgelerinden gelen sorumluluklar dikkate alındığında 2024-2028 Stratejik Planında öğrencilerimizi daha çok araştırma, geliştirme, proje tabanlı düşünme beceri tutum ve davranışları geliştirme, bireysel özelliklerinin zenginliğini takım ruhuna yansıtabilme, karşılaştığı problemler karşısında farklı çözüm yolları ve alternatifler geliştirebilmeyi öğretmek genel amacımız olacaktır.

2.3 Mevzuat Analizi

Mustafakemalpaşa Mesleki ve Teknik Anadolu Lisesi Müdürlüğü, Türkiye Cumhuriyeti Devleti yapısı içinde Millî Eğitim Bakanlığının taşra teşkilatında yer alan bir kurumdur. Okul Müdürlüklerinin yasal yetki, görev ve sorumlulukları başta T.C. Anayasası'nın 10. 24. 42. ve 62. Maddeleri, 10/07/2018 tarih ve 30474 sayılı Resmi Gazetede yayımlanan 1 Nolu Cumhurbaşkanlığı Teşkilatı Hakkında CK, 14/6/1973 tarihli ve 1739 sayılı Millî Eğitim Temel Kanunu, MEB Ortaöğretim Kurumları Yönetmeliği , 3308 Sayılı Mesleki Eğitim Kanunu ,5018 sayılı Kamu Mali Yönetimi ve Kontrol Kanununun 3. ve 9. maddeleri, ile diğer ilgili kanun maddeleri yanı sıra Kanun Hükmünde Kararname (KHK), Tüzük, Yönetmelik, Yönerge, Bakanlar Kurulu Kararı, Tebliğ, Usul ve Esaslar ile Genelgelere dayanılarak 18/11/2012 tarih ve 28471 sayılı Resmî Gazete 'de yayımlanan Millî Eğitim Bakanlığı İl ve İlçe Millî Eğitim Müdürlükleri Yönetmeliği esaslarına göre belirlenmektedir.

Bu kapsamda Okul Müdürlüğünün görevleri genel olarak; kendisine bağlı birimleri izleme, değerlendirme ve geliştirme olarak tanımlanmıştır. Mustafakemalpaşa Mesleki ve Teknik Anadolu Lisesi Müdürlüğü faaliyetlerini, yukarıda belirtilen hükümler kapsamında yürütmektedir.





Şekil 3 Mevzuat Şeması

YASAL YÜKÜMLÜLÜK	DAYANAK	TESPİTLER	İHTİYAÇLAR
1. İdarenin görev alanına giren konularda, hizmetleri etkileyecek dış faktörleri incelemek, kurum içi kapasite araştırması yapmak, hizmetlerin etkililiğini ve tatmin düzeyini analiz etmek ve genel araştırmaları yapmak	Kamu Mali Yönetimi ve Kontrol Kanunu ile Bazı Kanun ve Kanun Hükmünde Kararnamelerde Değişiklik Yapılması Hakkında Kanun(Md. 15)	Eğitimin baştan sona sağlıklı bir şekilde yönetilebilmesi amacıyla geçmiş kararlara yönelik objektif değerlendirmeler yapılırken aynı zamanda geleceğe yönelik gerçekçi planların da yapılması gerekmektedir. Bunun için de çeşitli ve büyük miktarda verinin işlenerek birbirleriyle ilişkilendirilmesi, sürekli değişen koşullara göre yapılandırılması ve sebep sonuç ilişkisi açısından anlamlandırılması gerekmektedir.	Yönetim ve öğrenme etkinliklerinin izlenmesi, değerlendirilmesi ve geliştirilmesi amacıyla veriye dayalı yönetim yapısına geçilmesi



<p>2. Öğretmenlerin nitelikleri ve yeterliliklerinin belirlenmesi ve geliştirilmesine yönelik çalışmalar yapmak, bu amaçla ilgili birim, kurum ve kuruluşlarla iş birliği yapmak, b) Bakanlık öğretmenleri ile talepleri hâlinde özel eğitim kurumları eğitim personeline yönelik olarak; meslek öncesi ve meslek içi eğitimi vermek veya verdirmek, gelişmeleri için kurslar açmak veya açtırmak, uzmanlık programları, seminer, sempozyum, konferans ve benzeri etkinlikler düzenlemek,</p>	<p>10.07.2018 tarihli ve 30474 sayılı Cumhurbaşkanlığı Teşkilatı Hakkında CK (Md. 312)</p>	<p>Odağında çocuğun refahı olan kapsayıcı ve nitelikli bir eğitim hizmetinin sağlanmasında, öğretmen ve okul yöneticilerinin mesleki becerilerinin geliştirilmesi öncelikli bir önem taşımaktadır. Bu önceliği temel alarak; öğretmen ve okul yöneticilerimizin mesleki gelişim etkinliklerinin lisansüstü öğrenim ile desteklenerek yeni bir mesleki gelişim anlayışı, sistem ve modeli oluşturulması gerekmektedir. Bu doğrultuda öğretmen yetiştiren üniversiteler, akademiler ve çeşitli sivil toplum örgütleri ile çalışmalar yapılmalıdır. Ayrıca, mevcut insan kaynağının en verimli şekilde kıymetlendirilmesi için aidiyet duygusunu güçlendirecek adımlar atılmalıdır.</p>	<p>Öğretmenlerin ve okul yöneticilerinin gelişimlerinin destekleneceği yeni bir mesleki gelişim anlayışı, sistem ve modelinin uygulanması</p>
<p>3.Kamu idareleri; kalkınma planları, Cumhurbaşkanlığı tarafından belirlenen politikalar, programlar, ilgili mevzuat ve benimsedikleri temel ilkeler çerçevesinde geleceğe ilişkin misyon ve vizyonlarını oluşturmak, stratejik amaçlar ve ölçülebilir hedefler saptamak, performanslarını önceden belirlenmiş göstergeler doğrultusunda ölçmek ve bu sürecin izleme ve değerlendirmesini yapmak amacıyla katılımcı yöntemlerle stratejik plan hazırlarlar.</p>	<p>Kamu Mali Yönetimi ve Kontrol Kanunu(Md. 9)</p>	<p>Eğitimin niteliğinin artırılması ve Yıllık Okul Gelişim Planlarının gerçekleştirilebilmesi için merkezi bütçeden sağlanan finansmanın yanında ek finansman ihtiyacının karşılanması amacıyla kaynak çeşitlendirilmesine ihtiyaç vardır. Bu çerçevede, uluslararası hibe fonları, hayırsever bağışları ile mesleki ve teknik eğitim okullarının döner sermaye gelirlerinin artırılması ve mevcut kaynakların verimli kullanılması önem arz etmektedir.</p>	<p>Eğitimin niteliğinin artırılması ve okullarda planlı yönetimin yerleşmesi amacıyla bütçe ile plan bağımlı kuran verimli bir finansman modelinin uygulanması</p>



<p>4.Görev alanına giren konularda personeline, okul ve kurumlarına, özel öğretim kurumlarına ve gerçek ve tüzel kişilere rehberlik etmek, her derece ve türdeki örgün ve yaygın eğitim kurumları ile İl/İlçe Millî eğitim müdürlüklerinin rehberlik, işbaşında yetiştirme, denetim, değerlendirme, inceleme, araştırma ve soruşturma hizmetlerini Maarif Müfettişleri aracılığıyla yürütmek</p>	<p>10.07.2018 tarihli ve 30474 sayılı Cumhurbaşkanlığı Teşkilatı Hakkında CK (Md. 320)</p>	<p>Dünyadaki başarılı eğitim sistemleri incelendiğinde izleme, değerlendirme ve denetim süreçlerindeki farklılaşmanın odağında öğretimin iyileştirilmesine yönelik öğretmen ve okul temelli rehberlik yer almaktadır. Teftiş sisteminin okul geliştirme amaçlı rehberlik boyutunun öne çıkarılması gerekmektedir</p>	<p>Teftiş ve kurumsal rehberlik sisteminin okul geliştirme amaçlı rehberlik boyutunu öne çıkaracak şekilde yeniden yapılandırılmasına yönelik uygulamaların yapılması</p>
<p>5.Özel Eğitim ve Rehberlik Hizmetleri görev ve yetkileri şunlardır: iş birliği içinde, özel eğitim sınıfları, özel eğitim okulları, rehberlik ve araştırma merkezleri, iş okulları ve iş eğitim merkezleri ile aynı seviye ve türdeki benzeri okul ve kurumların yönetimine ve öğrencilerin eğitim ve öğretimine yönelik çalışmalar yapmak ve belirlenen politikaları uygulamak,</p>	<p>10.07.2018 tarihli ve 30474 sayılı Cumhurbaşkanlığı Teşkilatı Hakkında CK (Md. 308)</p>	<p>PDR hizmetlerinin yeniden yapılandırılması sürecinde rehber öğretmenlerin sistem içindeki rollerinin diğer eğitim çalışanlarıyla bütünleşik hâle gelmesi gerekmektedir. Rehber öğretmenlerin çalışma koşullarının iyileştirilmesi önem verilmesi gereken bir diğer konudur .</p>	<p>Öğrencilerin mizaç, ilgi ve yeteneklerine uygun eğitimi alabilmelerine imkân veren işlevsel bir psikolojik danışmanlık ve rehberlik yapılanmasının yaygınlaşmasının sağlanması</p>



<p>6. Eğitim sistemini yeniliklere açık, dinamik, ekonomik ve toplumsal gelişimin gerekleriyle uyumlu biçimde güncel teknik ve modeller ışığında tasarlamak ve geliştirmek</p>	<p>10.07.2018 tarihli ve 30474 sayılı Cumhurbaşkanlığı Teşkilatı Hakkında CK (Md. 301/c)</p>	<p>Öğrencilerin çevrelerinde gördükleri sorunlara Matematik, Fen Bilimleri, Sosyal Bilimler ve Güzel Sanatlar gibi çeşitli disiplinlerle harmanlayarak erken yaşlardan itibaren yenilikçi çözümler geliştirme farkındalığı ve becerisi kazanmasını sağlamak temel hedeflerden biri hâline gelmiştir. Türkiye’de öğrenme süreçlerinde teknoloji desteği konusunda bilhassa alt yapı anlamında gerçekleştirilen çalışmalara önümüzdeki dönemde hızını kesmeden devam edilmeli ve tüm okullarımızın teknolojik imkânları daha da iyileştirilmelidir</p>	<p>Öğrenme süreçlerini destekleyen dijital içerik ve beceri destekli dönüşüm ile ülkemizin her yerinde yaşayan öğrenci ve öğretmenlerimizin eşit öğrenme ve öğretme fırsatlarını yakalamaları ve öğrenmenin sınıf duvarlarını aşmasının sağlanması</p>
<p>7. a) Ortaöğretim okul ve kurumlarının yönetimine ve öğrencilerinin eğitim ve öğretimine yönelik çalışmalar yapmak ve belirlenen politikaları uygulamak, b) Ortaöğretim öğrencilerinin barınma ihtiyaçlarının giderilmesi ve maddî yönden desteklenmesi ile ilgili iş ve işlemleri yürütmek</p>	<p>10.07.2018 tarihli ve 30474 sayılı Cumhurbaşkanlığı Teşkilatı Hakkında CK (Md. 305)</p>	<p>Bilimsel becerilere sahip bireylerden oluşan toplumlar, diğerlerine göre belirgin bir güce sahip olmaktadır. Ortaöğretim, değişen dünyanın gerektirdiği becerileri sağlaması ve bir aşamada değişimin aktörü olacak öğrenciler yetiştirmesi için, yapısal ve bütüncül bir dönüşüme gereksinim duyulmaktadır. Bu değişim ve dönüşüm sürecinde ortaöğretim sistemi sonuç değil süreç odaklı, akademik beceriler ile birlikte diğer gelişim alanlarını dikkate alan, bireysel farklılıklara duyarlı, teknolojinin doğru ve etkin olarak kullanıldığı, çevresine değer katan ve öğrencilerine değer kazandıran bir yapıya kavuşturulması sağlanmalıdır.</p>	<p>Ortaöğretim değişen dünyanın gerektirdiği becerileri sağlayan ve değişimin aktörü olacak öğrenciler yetiştiren bir yapıya kavuşturulması</p>



<p>8. a) Meslekî ve teknik eğitim ve öğretim veren okul ve kurumların yönetimine ve öğrencilerinin eğitim ve öğretimine yönelik çalışmalar yapmak ve belirlenen politikaları uygulamak, b) Eğitim-istihdam ilişkisini güçlendirecek, meslekî eğitimi yaygınlaştıracak politika ve stratejilerin geliştirilmesi için gerekli çalışmaları yapmak, belirlenen politikaları uygulamak ve uygulanmasını koordine etmek, 5/6/1986 tarihli ve 3308 sayılı Meslekî Eğitim Kanununa göre aday çırak, çırak, kalfa ve ustaların genel ve meslekî eğitimlerini sağlamak</p>	<p>10.07.2018 tarihli ve 30474 sayılı Cumhurbaşkanlığı Teşkilatı Hakkında CK (Md. 306)</p>	<p>Mesleki ve teknik eğitimde sektörün iş gücü ihtiyacına cevap verebilecek niteliğe sahip, gelişen teknolojiye uyum sağlayabilen, paydaşların planlama ve karar alma süreçlerine etkin katıldığı bir yapıya ihtiyaç vardır. Mesleki ve teknik eğitime yönelik var olan toplumsal algıyı değiştirmeyi hedefleyen, öğrencilerin mesleki ilgi ve yeteneklerini tespit eden ve çocuklar ile ailelerini bu doğrultuda yönlendiren, akademik ders yoğunluğunun azaltıldığı, mesleki ders içeriklerinin güncellendiği, öğretmenlerin iş başında eğitim olanaklarının artırıldığı, sektörün mesleki ve teknik eğitim süreçlerinde daha fazla yer aldığı, sektör liderleri ile iş birliği imkânlarının artırıldığı, mezunlarının kendi alanlarında yükseköğretime geçişlerini sağlayacak bütünlük bir yapının varlığına ihtiyaç duyulmaktadır.</p>	<p>Sektör talepleri ile dünyadaki değişimi dikkate alan esnek ve modüler bir eğitim yapısıyla Türkiye'nin gereksinim duyduğu nitelikli ara eleman ihtiyacının karşılanmasının sağlanması</p>
<p>9. a) Zorunlu eğitim dışında, eğitim ve öğretimi hayat boyu devam edecek şekilde yaygınlaştırmak amacıyla çalışmalar yapmak, bunları uygulamak, izlemek ve değerlendirmek, b) Yaygın eğitim ve öğretim ile açık öğretim hizmetlerini yürütmek, c) Örgün eğitim sistemine girmemiş, herhangi bir eğitim kademesinden ayrılmış veya bitirmiş vatandaşlara yaygın eğitim yoluyla genel veya meslekî ve teknik öğretim alanlarında eğitim ve öğretim vermek,</p>	<p>10.07.2018 tarihli ve 30474 sayılı Cumhurbaşkanlığı Teşkilatı Hakkında CK (Md. 309)</p>	<p>İçinde bulunduğumuz yüzyılda örgün eğitim kurumlarını ve bu kurumlarda geçirilen zamanı aşan öğrenme talebi doğmaktadır. Hayat boyu öğrenmenin, bir kavram, yapı, süreç ve sistem olarak yeniden yapılandırılarak toplumsal yaygınlığının artırılması daha önce hiç olmadığı kadar önemli olmuştur. Bu doğrultuda 21. yüzyılın becerileri için toplumsal sorun alanlarıyla birlikte bireysel ve mesleki gelişime yönelik farkındalık ve yetkinlik kazandırılmasına dair etkinlikler düzenlenmelidir.</p>	<p>Bireylerin iş ve yaşam kalitelerini yükseltmek amacıyla hayat boyu öğrenmeye katılım ve eğitimi tamamlama oranlarının artırılması yönünde çalışmaların yapılması</p>



10. Okul öncesi, ilk ve orta öğretim çağındaki öğrencileri bedenî, zihnî, ahlakî, manevî, sosyal ve kültürel nitelikler yönünden geliştiren ve insan haklarına dayalı toplum yapısının ve küresel düzeyde rekabet gücüne sahip ekonomik sistemin gerektirdiği bilgi ve becerilerle donatarak geleceğe hazırlayan eğitim ve öğretim programlarını uygulamak, öğretmen ve öğrencilerin eğitim ve öğretim hizmetlerini bu çerçevede yürütmek ve denetlemek.

10.07.2018 tarihli ve 30474 sayılı Cumhurbaşkanlığı Teşkilatı Hakkında CK (Md. 302)

Müfredatın çocuklarımıza sunacağı imkânlarla ilişkin en temel unsur; öğrenilen her türlü bilgi, beceri ve tutumun bir davranış olarak ortaya çıkmasının ötesinde, çocukların kendilerine ve topluma doğrudan hizmet edebilecek bir yetkinlik olarak yerleşmesidir. Görgü olarak tanımlanabilecek bu unsurun temel dayanağı, birbirini tamamlayan, kavramsal öğrenmeyi ve derinleşmeyi destekleyen ders ve etkinliklerle çocuğun bütüncül gelişimine hizmet etmektir. Kazanılan becerilerin içselleşmesinde her türlü öğrenme içeriği; (a) ilgili, (b) ilişkili, (c) geçirgen, (d) analitik ve (e) birbirini tamamlayıcı olarak tasarlanmalı ve hayata geçirilmelidir. Dolayısıyla müfredat, çocukların ilgi, yetenek ve mizaçları doğrultusunda esnek, modüler ve uygulamalı olarak iyileştirilmelidir.

Müfredatların tüm Kademelerde bütüncül, yetenek kümeleri ile ilişkilendirilmiş, esnek ve modüler yapılar olarak yeniden yapılandırılmasını sağlamak yönünde yapılan çalışmalara katılmak ve Bakanlık tarafından yapılacak müfredat güncellemelerinin uygulanmasını sağlamak

Tablo 3 Mevzuat Analizi



2.4 Üst Politika Belgeleri Analizi

Üst politika belgeleri; kalkınma planı, Cumhurbaşkanlığı programı, orta vadeli program ve Cumhurbaşkanlığı yıllık programı ile idareyi ilgilendiren ulusal, bölgesel ve sektörel strateji belgelerini ifade eder. Temel olarak kalkınma planından başlamak üzere üst politika belgeleri, belirli bir hiyerarşi çerçevesinde birbirleriyle uyumlu olarak hazırlanır. Bu belgeler farklı kullanım amaçlarına göre kalkınma planı-orta vadeli program-Cumhurbaşkanlığı yıllık programı gibi dikey ya da sektörel stratejiler-eylem planları gibi yatay bir hiyerarşide hazırlanabilir. Bu belgelerin tamamı türev amaçlara farklı detaylarda hizmet etmekte olup stratejik planlar söz konusu politika belgelerine uyumlu ve tutarlı olarak hazırlanır.

Mustafakemalpaşa Mesleki ve Teknik Anadolu Lisesi Müdürlüğü 2024-2028 Stratejik Planı hazırlama sürecinde Müdürlüğe görev ve sorumluluk yükleyen hükümlerin tespit edilmesi için üst politika belgeleri ayrıntılı olarak taranmış ve bu belgelerde yer alan politikalar incelenmiştir. Stratejik Plan'ın stratejik amaç, hedef, performans göstergeleri ve stratejileri hazırlanırken bu belgelerden yararlanılmıştır. Üst politika belgelerinde yer almayan ancak Bakanlığın durum analizi kapsamında önceliklendirdiği alanlara 'Geleceğe Bakış' bölümünde yer verilmiştir. *Tablo 4'te* yazılı olan belgeler üst politika belgeleri olarak kabul edilmiştir

Üst politika belgeleri;

- 12. Kalkınma Planı
- Cumhurbaşkanlığı Programı,
- Orta Vadeli Program,
- Cumhurbaşkanlığı Yıllık Programı,
- Millî Eğitim Bakanlığı Stratejik Planı,
- İl Millî Eğitim Müdürlüğü Stratejik Planı,
- İlçe Millî Eğitim Müdürlüğü Stratejik Planı

Tablo 2 Üst Politika Belgeleri Analizi Tablosu

Üst Politika Belgesi	İlgili Bölüm/Referans	Verilen Görevler/İhtiyaçlar
12. Kalkınma Planı	3.3.NİTELİKLİ İNSAN,GÜÇLÜ AİLE,SAĞLIKLI TOPLUM 3.3.1 Eğitim	1.İnsan kaynağının nitelikli hale getirilebilmesi için ihtiyaç duyulan becerilerin mesleki eğitim ve yüksek öğretim aracılığı ile iş gücüne kazandırılması ,değişen teknoloji, üretim yapısı ve hizmet sunum biçimleri doğrultusunda işgücü piyasaları arz ve talep dengesi göz önünde bulundurularak mesleki eğitimin geliştirilmesi hedeflenmektedir. 2. 658, 659, 660 Sayılı Amaç Maddeleri ve Bunlara Bağlı Politika ile Tedbir Maddeleri 3. 746.1, 746.2, 746.6, 747.1, 747.2, 748.6 Sayılı Tedbir Maddeleri



Cumhurbaşkanlığı Programı,	2.3.NİTELİKLİ İNSAN, GÜÇLÜ TOPLUM 2.3.1. Eğitim	Tüm bireylerin kapsayıcı ve nitelikli bir eğitime ve hayat boyu öğrenme imkânlarına erişimi sağlanarak düşünme, algılama ve problem çözme yeteneği gelişmiş, özgüven ve sorumluluk duygusu ile girişimcilik ve yenilikçilik özelliklerine sahip, demokratik değerleri ve milli kültürü özümsemiş, paylaşma ve iletişime açık, sanat ve estetik duyguları güçlü, teknoloji kullanımına yatkın, üretken ve mutlu birey yetiştirmek temel amaçtır.
Orta Vadeli Program	B. TÜRKİYE EKONOMİSİ 1. Büyüme 2. İstihdam III.MAKROEKONOMİK HEDEFLER VE POLİTİKALAR2 1. Büyüme 2. Yeşil Dönüşüm 3. İstihdam	1. Afet Yönetimi, Dijital Dönüşüm, Ne Eğitimde Ne İstihdamda Olan Gençlerin ve Kadınların Eğitime ve İstihdama Katılımı 2. Yükseköğretimde ve Meslekî ve Teknik Eğitimde Özel Sektör Odaklı Dönüşüm
Cumhurbaşkanlığı 2024 Yıllık Programı	2. TÜRKİYE EKONOMİSİNDEKİ GELİŞMELER VE HEDEFLER 2.1. BÜYÜME VE İSTİHDAM 2.1.2. İstihdam	Turizm, Fikri Mülkiyet Hakları, Eğitim, Çocuk, Gençlik, Engelli Hizmetleri, Kültür ve Sanat 661.1, 661.4, P. 661, P. 662, P. 663, P.664, P.665, P.666, P.667, P.668, P.670, P.672, P.675, P.676, P.678, P.680, P.681 Sayılı Politika ve Tedbir Maddeler
Millî Eğitim Bakanlığı 2024–2028 Stratejik Planı	FAALİYET ALANLARI İLE ÜRÜN VE HİZMETLERİN BELİRLENMESİ	Okul/kurumların Stratejik planda ele alacakları temel amaç, hedef ve performans göstergelerinin belirlenmesi
20. Millî Eğitim Şura Kararları	MESLEKİ EĞİTİMİN İYİLEŞTİRİLMESİ ÖĞRETMENLERİN MESLEKİ GELİŞİMİ	Temel Eğitimde Fırsat Eşitliği: Okul Öncesi Eğitimin Yaygınlaştırılması, Özel Eğitim ve Rehberlik Hizmetlerinin İyileştirilmesi, Temel Eğitime Erişimin ve Eğitimde Niteliğin Artırılması, Eğitim Sisteminin Kalitesinin İzlenmesi, Mesleki Eğitimin İyileştirilmesi: Mesleki Eğitimin Genel Yapısının Güçlendirilmesi, Mesleki Eğitimde İnsan Kaynağının Güçlendirilmesi, Mesleki Eğitimin İtibarının Artırılması, Öğretmenlerin Mesleki Gelişimi: Öğretmen Yetiştirmenin İyileştirilmesi, Öğretmenlerin Mesleki Gelişiminin Desteklenmesi, Öğretmenliğin Statüsünün Artırılması yararlanılacak kararlar.
Bursa İl Millî Eğitim Müdürlüğü 2024–2028 Stratejik Planı	3.5. Amaç, Hedef, Gösterge ve Stratejiler	Çağın ihtiyaç duyduğu bilgi, beceri ve yetkinlikleri kazandıran, teknolojiyi üreten, tarih bilinci ve bilim aracılığıyla geleceği kurgulayan, nitelikli insan kaynağı yetiştiren, ekonomiye katkı sunan, değerleriyle bireyi hayata hazırlayan, empati ve nezaket kazandıran bir ortaöğretim yapısı ile öğrenciler yetiştirmek. Sosyal ve ekonomik sektörler ile iş birliği içinde ulusal ve uluslararası mesleki yeterliliğe, ahilik kültürüne, meslek ahlakına ve mesleki değerlere sahip; yenilikçi, girişimci, üretken, ekonomiye değer katan nitelikli iş gücü yetiştirilecektir.
Türkiye Bilimsel ve Teknolojik Araştırma Kurumu (TÜBİTAK) Vizyon: 2023 Eğitim ve İnsan Kaynakları Raporu	VİZYON VE STRATEJİK AMAÇLAR 4.1 Eğitim ve İnsan Kaynakları Vizyonu HEDEFLER VE STRATEJİLER	Eğitim alanında, bireyin yaratıcılık ve hayal gücünü geliştiren; bireysel farklılıkların gözetilmesi ve değerlendirilmesi ile her bireyin özellikleri doğrultusunda en üst düzeyde kendini geliştirebildiği; zaman ve mekân kısıtlarından arınmış, kendi özgün öğrenme teknolojilerini yaratmış ve değişim esnekliğiyle kendini yenileme gücüne sahip; öğrenme ve insan odaklı bir eğitim sistemine sahip olmak.



2.5 Faaliyet Alanları ile Ürün/Hizmetlerin Belirlenmesi

Mustafakemalpaşa Mesleki ve Teknik Anadolu Lisesi Müdürlüğü 2024–2028 Stratejik Plan hazırlık sürecinde Müdürlüğün faaliyet alanları ve hizmetlerinin belirlenmesine yönelik çalışmalar yapılmıştır. Bu kapsamda birimlerin yasal yükümlülükleri, standart dosya planı, üst politika belgeleri, uygulanan sistemler ve kamu hizmet envanteri incelenerek Müdürlüğün hizmetleri tespit edilmiştir. Eğitim ve öğretim, bilimsel, kültürel, sanatsal ve sportif faaliyetler, ölçme ve değerlendirme, insan kaynakları yönetimi, araştırma, geliştirme, proje ve protokoller, yönetim ve denetim, uluslararası ilişkiler ve fiziki ve teknolojik altyapı olmak üzere sekiz faaliyet alanı altında gruplandırılmıştır.



Tablo 3 Faaliyet Alanları/Ürün ve Hizmetler Tablosu

Faaliyet Alanı	Ürün/Hizmetler
Öğretim-egitim faaliyetleri	<ol style="list-style-type: none">1. Eğitim ve öğretime erişim imkânlarının sağlanması2. Öğrencilerin eğitim ve öğretim kurumlarına devamlarının ve eğitim ve öğretim kurumlarını tamamlamalarının sağlanması3. Öğrenci başarısını artırmaya yönelik faaliyetlerin yürütülmesi4. Öğrenci yerleştirme ve kayıt işlemlerinin gerçekleştirilmesi5. Yurt içinde milletlerarası ilköğretim ve ortaöğretim düzeyindeki özel öğretim kurumları ile yurt dışındaki ilköğretim ve ortaöğretim kurumlarından alınan öğrenim belgesi ve diplomaların denklik iş ve işlemlerinin yürütülmesi6. Hayat boyu öğrenme kapsamında eğitim ve öğretim faaliyetlerinin düzenlenmesi7. Öğretim programları ve haftalık ders çizelgelerinin uygulanması8. Yabancı dil becerisinin geliştirilmesine yönelik faaliyetlerin yürütülmesi9. Dijital eğitim platformları içeriklerinin geliştirilmesi ve dijital eğitim platformlarına destek sağlanması10. Ders kitaplarının ve diğer eğitim materyallerinin temin edilmesi11. Okul sağlığına ilişkin hizmetlerin ve öğrencilerde çevre ve atık bilincinin artırılmasına yönelik faaliyetlerin yürütülmesi12. Eğitsel tanılama ve yönlendirme faaliyetlerinin yürütülmesi13. Kişisel, eğitsel ve mesleki rehberlik faaliyetlerinin yürütülmesi14. Psikososyal koruma, önleme ve müdahale hizmetlerinin verilmesi15. Öğrenci akademik başarı ve öğrenme kazanımlarının seviyesinin artırılması16. Destekleme ve Yetiştirme Kurs Programları'nın uygulanması17. Eğitim ve istihdam ilişkisini güçlendirecek politika ve stratejilerin uygulanması ve izlenmesi18. Öğrencilerin mizaç, ilgi ve yeteneklerine uygun eğitimi alabilmelerine imkân veren işlevsel bir rehberlik hizmetinin uygulanması19. Mesleki rehberlik sistemi geliştirmek amacıyla geliştirilen eğitim içerikleri ile ölçme araçlarının kullanılması ve rehber öğretmenlerin bu alanda bilgi ve becerilerini artıracak faaliyetler düzenlenmesi20. Öğrencilerimizin bilişsel, duygusal ve fiziksel olarak çok boyutlu gelişimini önemseyen ve bilgiden çok görgüyü temel alan uygulamaların yapılması21. Bireylerin iş ve yaşam kalitelerini yükseltmek amacıyla hayat boyu öğrenmeye katılım ve tamamlama oranlarının artırılmasına yönelik çalışmalar yapılması22. Eğitim faaliyetleri ile ilgili dokümantasyon, yayım ve arşiv hizmetlerinin yürütülmesi



Rehberlik faaliyetleri	Öğrencilere rehberlik yapmak Velilere rehberlik etmek Rehberlik faaliyetlerini yürütmek
Sosyal faaliyetler	Öğrenci Kulüp Faaliyetleri Geziler Sosyal Sorumluluk Projeleri
Sportif faaliyetler	Okul takım sporlarına ilçe ve il bazında katılım sağlamak.
Kültürel ve sanatsal faaliyetler	1.Okuma kültürünün geliştirilmesine yönelik çalışmaların yürütülmesi 2.Öğrencilere yönelik yerel ve ulusal düzeyde bilimsel, kültürel, sanatsal ve sportif faaliyetlerin düzenlenmesi ve katılımın artırılması 3.Eğitim ve öğretim faaliyetlerinde Bilişim Teknolojileri (BT) ile bilişim ürünlerinin kullanılmasına yönelik çalışmalar yürütülmesi 4.Eğitim ve öğretimde teknolojik imkânların il çapında etkin ve yaygın biçimde kullanılmasının ve her öğrencinin bilgi teknolojilerinden yararlanmasının sağlanması 5.Bisiklet turları 6.Ahilik haftası Etkinlikleri
İnsan kaynakları faaliyetleri (mesleki gelişim faaliyetleri, personel etkinlikleri...)	1.Okul Tanıtım Faaliyetlerini yürütmek 2.Öğretmenlerimizin hizmet içi eğitim faaliyetlerini yürütmek 3.Kariyer Günleri ile ilgili meslek kuruluşlarınca seminer düzenlemek 4.Meslek alanımız dahilindeki işletmeler ile protokol yapmak
Okul aile birliği faaliyetleri	1.Deprem Yardımları sağlamak 2.İhtiyacı olan öğrencilere giyim yardımı sağlamak 3.Kardeş okul çalışmalarını yürütmek
Öğrencilere yönelik faaliyetler	1.Bölümler arası futsal ve masa tenisi karşılaşmaları düzenlemek 2.Üniversite tanıtım gezilerine katılmak 3.İstanbul ve İzmir Teknoloji fuarlarına katılım sağlamak 4.Doğa gezileri, bisiklet turları 5.TYT ve AYT deneme sınavları yapmak 6.YKS ve MSÜ sınavlarına başvuruda bulunmalarını sağlamak 7.Satj iş ve işlemlerini yürütmek
Ölçme değerlendirme faaliyetleri	1.Öğrencilerimizin her düzeyde yeterliklerinin belirlenmesi, izlenmesi ve desteklenmesi için oluşturulacak ölçme ve değerlendirme sisteminin uygulanması 2.Merkezî sistemle yürütülen resmî ve özel yerleştirme, bitirme, karşılaştırma sınavlarının uygulanması 3.Ortak sınavları yapmak. 4.TYT ve AYT deneme sınavları yapmak



Öğrenme ortamlarına yönelik faaliyetler

1. Müdürlük birimlerinin çalışma ortamının iş sağlığı ile güvenliği ölçütleri ve ihtiyaçlara uygun hâle getirilmesi
2. Okul ve kurum binaları dâhil, taşınmazlara ilişkin her türlü yapım, bakım ve onarım işlerini ve bunlara ait kontrol, koordinasyon ve mimari proje çalışmalarının yürütülmesi
3. Müdürlüğün taşınır ve taşınmazlarına ilişkin işlemlerin yürütülmesi
4. Eğitim ve öğretim ortamlarının standartlarının belirlenmesi, okul binalarının laboratuvar, spor salonu ve yeşil alan vb. mekânların niteliğinin artırılması
5. Eğitim kurumlarında bulunan özel eğitim sınıfları, destek eğitim odaları, meslek edinme atölyeleri, uygulama evleri, beceri uygulama alanları, okul pansiyonları vb. ortamların belirlenen standartlar doğrultusunda fiziki kapasitelerinin iyileştirilmesine yönelik çalışmaların ilgili birimler koordinesinde yürütülmesi
6. Eğitim ortamlarının temizlik ve düzen standartlarının iyileştirilmesi
7. Eğitim ve öğretim teknolojilerinin öğrenme süreçlerinde etkin kullanılmasına yönelik altyapı çalışmalarının yürütülmesi
8. Hizmet alanlarıyla ilgili bilişim teknolojilerine yönelik çalışmaların yürütülmesi
9. Öğrenme süreçlerini destekleyen dijital içerik ve beceri destekli dönüşüm ile ilimizin her yerinde yaşayan öğrenci ve öğretmenlerimizin eşit öğrenme ve öğretme fırsatlarını yakalamaları ve öğrenmenin sınıf duvarlarını aşmasının sağlanması
10. Ders kitaplarının, kaynak ve yardımcı eğitim dokümanlarının, ders ve laboratuvar araç ve gereçleri ile basılı eğitim malzemelerinin makine, teçhizat ve donatım ihtiyaçlarının temin edilmesi
11. Okullardaki eğitim uygulamalarında teknoloji kullanımının sağlanması için ağ altyapısını ve eğitim teknolojisi donanımlarının planlama, temin ve kurulum süreçlerinin koordine edilmesi ve internet erişim imkânlarının sağlanması



Yönetim ve Denetim

1. Eğitim ve öğretime yönelik politikaların uygulanması
2. Bakanlığın iş ve işlemlerine yönelik mevzuatın uygulanması
3. Müdürlüğün görev alanlarına ilişkin hukuksal iş ve işlemlerin yürütülmesi
4. İstatistikî verilerin toplanması, analizi ve yayımlanması
5. Stratejik plan ve performans programının hazırlanması, uygulanması izlenip değerlendirilmesi ve faaliyet raporunun hazırlanması
6. Müdürlüğe bağlı sosyal tesis ve işletmelere ilişkin iş ve işlemlerin yürütülmesi
7. Müdürlük bütçesine ilişkin iş ve işlemlerin yürütülmesi
8. Yatırım programlarının hazırlanması ve izlenmesi
9. İzleme ve değerlendirme faaliyetlerinin yürütülmesi
10. Rehberlik, denetim, inceleme ve soruşturma faaliyetlerinin yürütülmesi
11. Müdürlük faaliyetlerine yönelik bilgi edinme, talep, ihbar, şikâyet, görüş ve önerilere ilişkin işlemlerin yürütülmesi
12. Yönetim ve öğrenme etkinliklerinin izlenmesi, değerlendirilmesi ve geliştirilmesi amacıyla veriye dayalı yönetim yapısına geçilmesi
13. Eğitimin niteliğinin artırılması ve okullarda planlı yönetim anlayışının yerleşmesi amacıyla bütçe ile plan bağıni kuran verimli bir finansman modeline geçilmesi
14. Müdürlük tarafından veya Müdürlüğün denetiminde sunulan hizmetlerin kontrol ve denetimi için ilgili birimlerle iş birliği içinde olunması; süreç ve sonuçlarını mevzuata, önceden belirlenmiş amaç ve hedeflere, performans ölçütlerine ve kalite standartlarına göre analiz edilmesi; karşılaştırılması ve ölçülmesi, kanıtlara dayalı olarak değerlendirilmesi; elde edilen sonuçların rapor hâline getirilerek ilgili birimlere ve kişilere iletilmesi
15. Müdürlüğün taraf olduğu adli ve idari davalarda, icra işlemlerinde ve yargıya intikal eden diğer her türlü hukuki uyuşmazlıkta Müdürlüğü temsil, dava ve icra işlemlerinin vekil sıfatı ile takip edilmesi
16. Genel evrak ve arşiv faaliyetlerinin düzenlenmesi ve yürütülmesi
17. Müdürlük sivil savunma ve seferberlik hizmetlerinin planlanması ve yürütülmesi



2.6 Paydaş Analizi

Stratejik planlamanın temel unsurlarından biri katılımcılıktır. Kuruluşun etkileşim içinde olduğu tarafların görüşlerinin dikkate alınması stratejik planın sahiplenilmesini sağlayarak uygulama şansını artıracaktır. Diğer yandan, kamu hizmetlerinin yararlanıcı ihtiyaçları doğrultusunda şekillendirilebilmesi için yararlanıcıların taleplerinin bilinmesi gerekir. Bu nedenle durum analizi kapsamında paydaş analizinin yapılması önem arz etmektedir.

Paydaşlar, kuruluşun hizmetleri ile ilgisi olan, kuruluştan doğrudan veya dolaylı, olumlu yada olumsuz yönde etkilenen veya kuruluşu etkileyen kişi, grup veya kurumlardır. Paydaşlar, iç paydaş, dış paydaş, yararlanıcı, tedarikçi, temel ortak ve stratejik ortak olarak sınıflandırılabilir. Paydaş analizi ile; Planlama sürecinin ilk aşamalarında paydaşlarla etkili bir iletişim kurularak bu kesimlerin ilgi ve katkısının sağlanması, Paydaşların görüş ve beklentilerinin tespit edilmesi, kuruluşun faaliyetlerinin etkin bir şekilde gerçekleştirilmesine engel oluşturabilecek unsurların saptanması ve bunların giderilmesi için stratejiler oluşturulması, Paydaşların birbirleriyle olan ilişkilerinin ve olası çıkar çatışmalarının tespiti, Paydaşların kuruluş hakkındaki görüşlerinin alınmasıyla, kuruluşun güçlü ve zayıf yönleri ile fırsat ve tehditleri hakkında fikir edinilmesi, Paydaşların hangi aşamada katkı sağlayacağına tespit edilmesi, paydaşların görüş, öneri ve beklentilerinin stratejik planlama sürecine dâhil edilmesi amaçlanmıştır.

Paydaş analizi sürecinde Mustafakemalpaşa Mesleki ve teknik Anadolu Lisesi Müdürlüğü teşkilat yapısı, ilgili mevzuat, hizmet envanteri ve faaliyet alanları analiz edilerek paydaşlar belirlenmiştir. Etki/önem matrisi kullanılarak paydaşlar önceliklendirilmiş ve nihai paydaş listesi oluşturulmuştur. Belirlenen paydaşların idarenin hangi ürün ve hizmetleriyle ilgili oldukları, idareden beklentileri, bu paydaşların idarenin ürün ve hizmetlerini nasıl etkilediği ve etkilendiğinin belirlenmesi amacıyla "Paydaş Anketi" geliştirilmiştir. Ankette idarenin tanınırlığı, idareye yönelik memnuniyet durumu, ilişkili olunan ve öncelik verilmesi gereken alanların tespit edilmesine yönelik sorulara yer verilmiştir.

Elde edilen görüş ve öneriler sorun alanlarının belirlenmesinde dikkate alınmış ve geleceğe bakış bölümündeki hedef ve tedbirlere yansıtılmıştır. Paydaş analizi etki-önem matrisi ve paydaş memnuniyet anketlerinden ulaşılan bazı sonuçlara aşağıda yer verilmiştir.

Paydaş analizi kapsamında, öncelikle paydaşlar belirlenerek iç ve dış paydaş olarak tasnif edilmiştir. Katılımcılığı artırmak ve paydaş görüşlerini plana yansıtılabilmek amacıyla anket uygulaması, mülakat, atölye çalışması ve toplantılardan yararlanılmıştır.

Tablo 4 Paydaş Sınıflandırma ve Önceliklendirme Tablosu

PAYDAŞLAR	İÇ PAYDAŞ	DIŞ PAYDAŞ	ÖNCELİĞİ 5 Yüksek Öncelik -1 Düşük Öncelik
Millî Eğitim Bakanlığı		DIŞ PAYDAŞ	5
Valilik		DIŞ PAYDAŞ	5
İl Millî Eğitim Müdürlüğü		DIŞ PAYDAŞ	5
Kaymakamlık		DIŞ PAYDAŞ	5
İlçe Millî Eğitim Müdürlüğü		DIŞ PAYDAŞ	5
Öğretmenler	İÇ PAYDAŞ		5

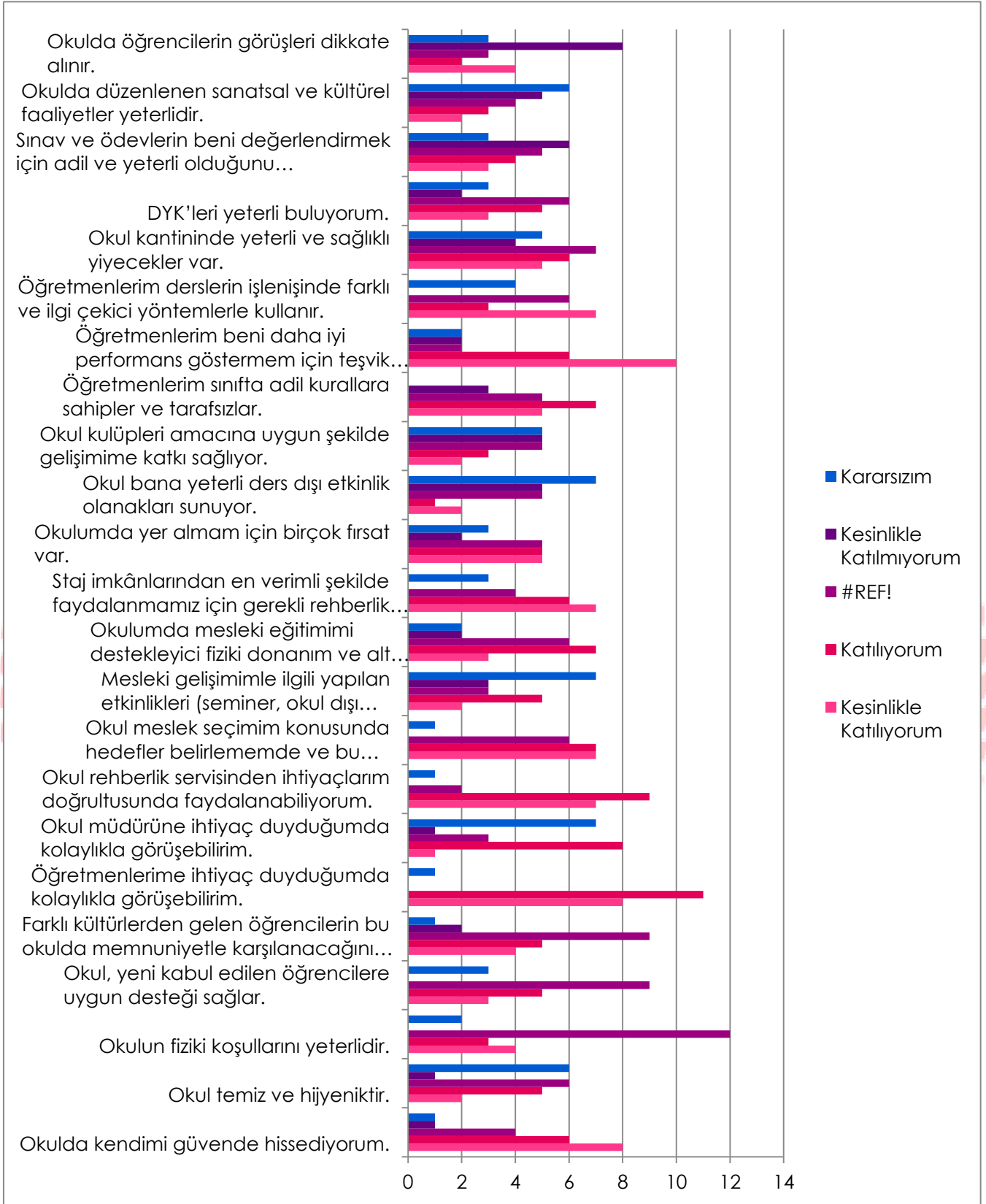


Öğrenciler	İÇ PAYDAŞ		5
Veliler		DIŞ PAYDAŞ	4
Okul Aile Birliği		DIŞ PAYDAŞ	4
Diğer çalışanlar	İÇ PAYDAŞ		4
Uludağ Üniversitesi		DIŞ PAYDAŞ	2
Mustafakemalpaşa Belediyesi		DIŞ PAYDAŞ	2
Güvenlik Güçleri (Emniyet, Jandarma)		DIŞ PAYDAŞ	2
Muhtarlık		DIŞ PAYDAŞ	2
Sivil Toplum Kuruluşları		DIŞ PAYDAŞ	2
İşletmeler		DIŞ PAYDAŞ	5
Bayındırlık ve İskân Müdürlüğü		DIŞ PAYDAŞ	2
Sosyal Hizmetler Müdürlüğü		DIŞ PAYDAŞ	2
Gençlik ve Spor Müdürlüğü		DIŞ PAYDAŞ	2
Sağlık Müdürlüğü		DIŞ PAYDAŞ	2
Sivil Toplum Örgütleri		DIŞ PAYDAŞ	2
Medya		DIŞ PAYDAŞ	2
Sanayi ve Ticaret Odaları		DIŞ PAYDAŞ	2

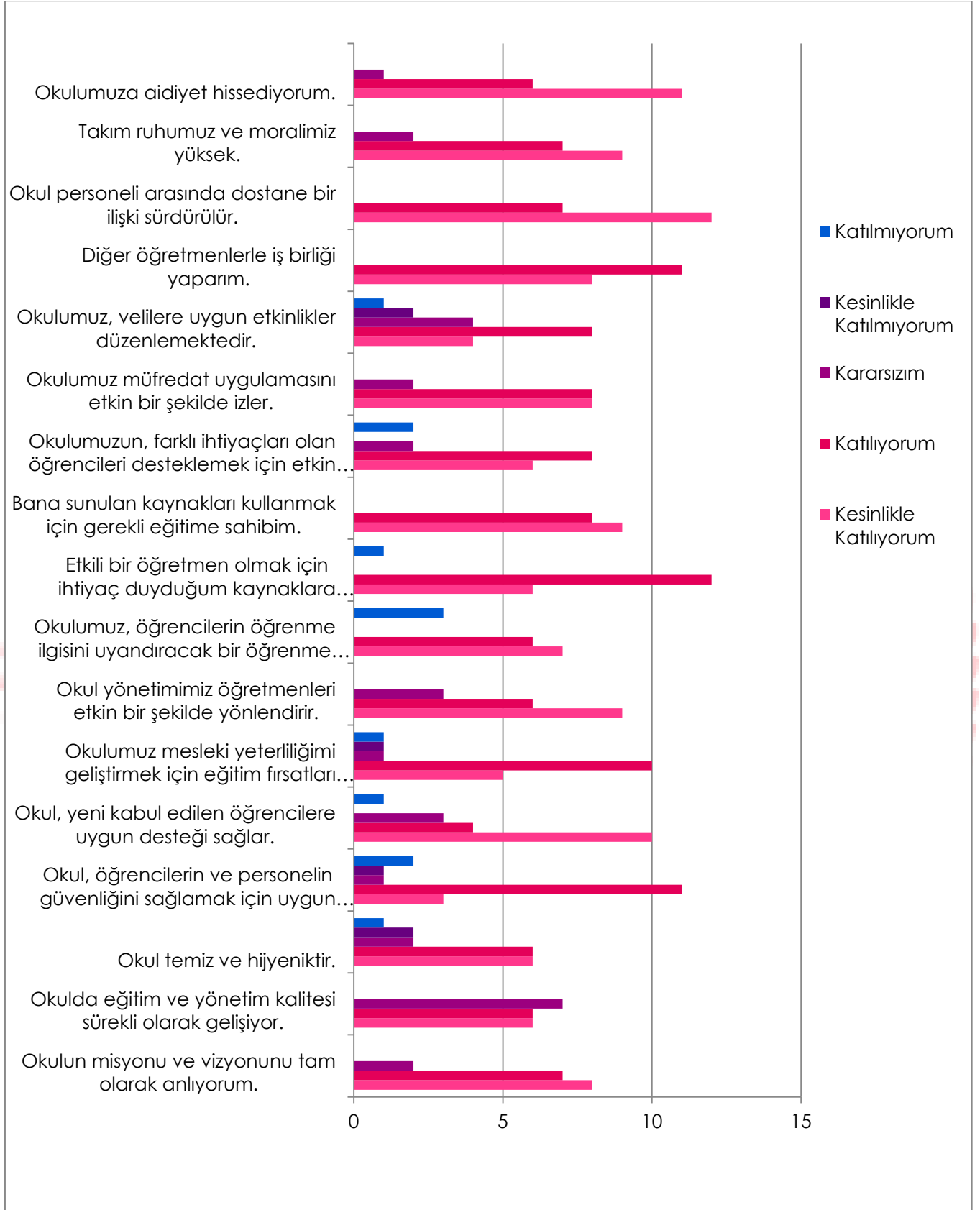
Müdürlüğümüz 2024-2028 Stratejik Planı Paydaş anketi Öğretmenler, öğrenciler ve velilerimize uygulanmıştır. Paydaş anketlerine ilişkin ortaya çıkan temel sonuçlar şu şekildedir:



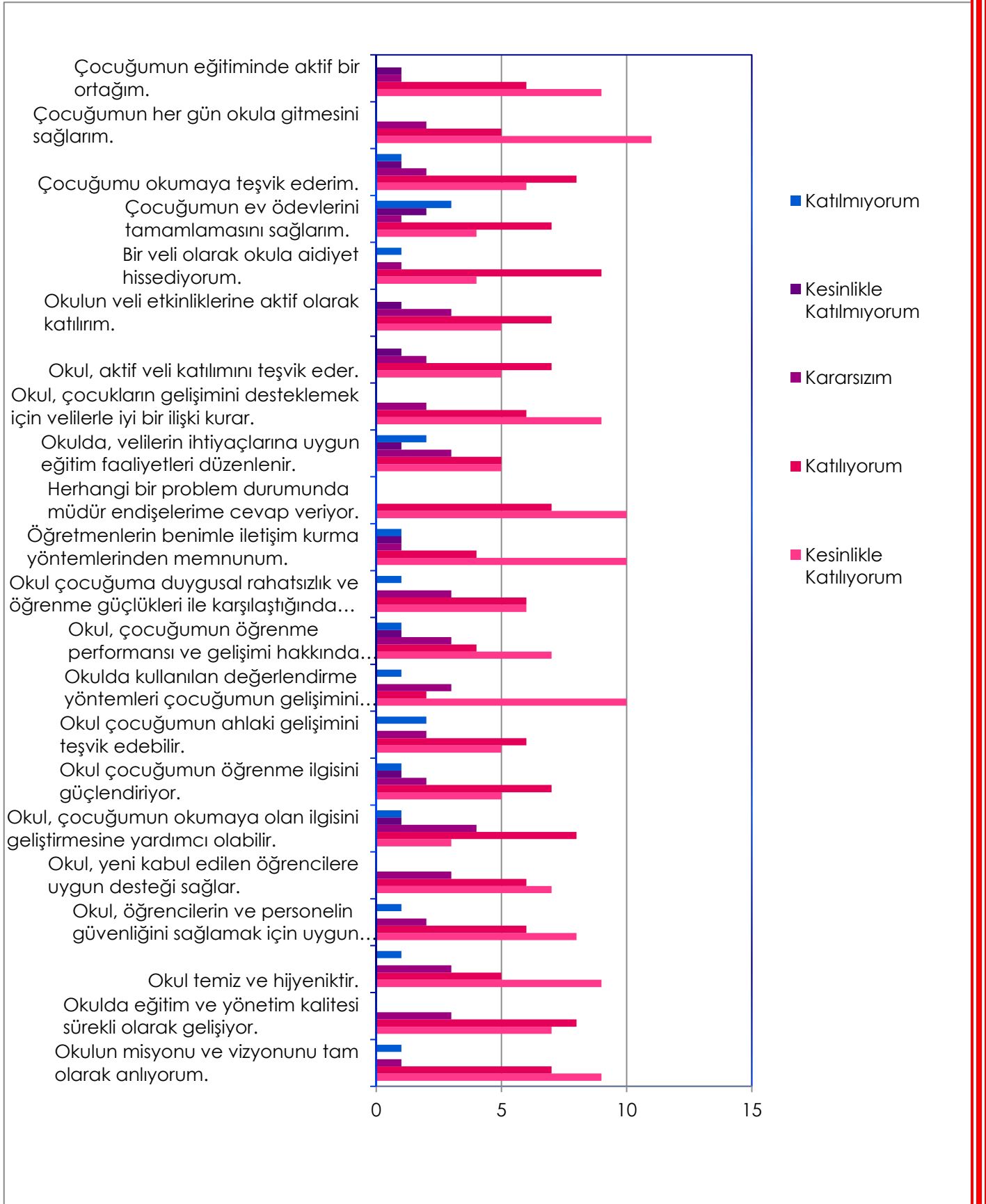
Öğrenci Anketi Sonuçları:



Öğretmen Anketi Sonuçları:



Veli Anketi Sonuçları:



2.7 Kuruluş İçi Analiz

Kurumlar içinde buldukları çevreyle sürekli etkileşim içindedirler ve kendilerinin de içinde bulunduğu ülkenin ve toplumun kültüründen etkilenirler. Evrensel ve millî kültür unsurlarından birebir etkilenen kurum çalışanları ve kurumla etkileşim içinde bulunan kişi, grup ve kurumlar kültüre ilişkin temel değerleri öncelikle ailede, mahallede, okulda ve diğer sosyal kurumlarda öğrenirler. Her kurumun iklimi aynı işi yapsalar bile yönetici ve çalışan tutumları, bakış açısı, kullanılan donanım, içinde bulunduğu çevre gibi unsurlardan dolayı farklılık gösterir. Bu farklılaşma kurumda geçirilen zaman içerisinde kişiler arası iletişime, işlerin yapılış biçimine, üst yönetimin algılamalarına etki eder ve kurum kültürünün oluşmasına katkı sağlar. Dünyada yaşanan hızlı değişiklikler kurumla etkileşim içerisinde olan kişi, grup, kurum ve tüm paydaşlarda yeni beklentiler ve istekler oluşmasına neden olmaktadır. Bundan dolayı verimliliğin ve etkinliğin topluma daha fazla katma değer sağlamak, kamu yararını en yükseğe çıkarmak günümüzde zorunluluk halini almıştır. Bu zorunluluğu gerçekleştirmenin yolu çalışanları kurum hedeflerine doğru motive etmek, onlarda kuruma bağlılık ve aidiyet duygusu oluşturarak kurum amaçlarıyla bireyin amaçlarını örtüşürmekten geçer. Çünkü kurum bağlılığı yüksek olan çalışanların, kurum amaçlarını daha çok benimseyeceği ve bu amaçlar doğrultusunda çabalarını daha da yoğunlaştıracağı beklenir. Bu bakımdan, kurum kültürüyle kuruma bağlılık arasındaki ilişkiyi ortaya koymak ya da hangi kültürel özelliklerin kuruma bağlılıkla ilişkisi olduğunu belirlemek yöneticilere etkin kurum yönetimi konusunda yol gösterici olacaktır. Köklü bir kurum kültürüne sahip olan Müdürlüğümüzde intranet, panolar, iç yazışmalar (Müdürlük tarafından gönderilen resmi yazılar ve iç iletişim formları), telefon görüşmeleri ve toplantılar yoluyla iç iletişim sağlanmaktadır. Kurum Müdürü, müdür yardımcılıyla her hafta başında, öğretmenlerle dönem başı ve dönem sonlarında değerlendirme amaçlı toplantılar yapmaktadır. Ayrıca gerekli görülen durumlarda da toplantılar düzenlenmektedir. . Mustafakemalpaşa MTAL Müdürlüğünde karar alma süreci; ilgili mevzuat doğrultusunda gerçekleşmektedir. Müdürlüğümüzde tüm müdür yardımcıları yetkilendirilmiştir ve görev tanımları doğrultusunda karar verebilme yetkisine sahiptirler. Kurum Müdürü, kurumla ilgili olarak alınacak kararlarda ilgili tarafların görüşlerini alarak birlikte karar vermektedir. Müdürlüğümüzde karar alma sürecinde katılımçılık, temel bir ilke olarak belirlenmiştir.

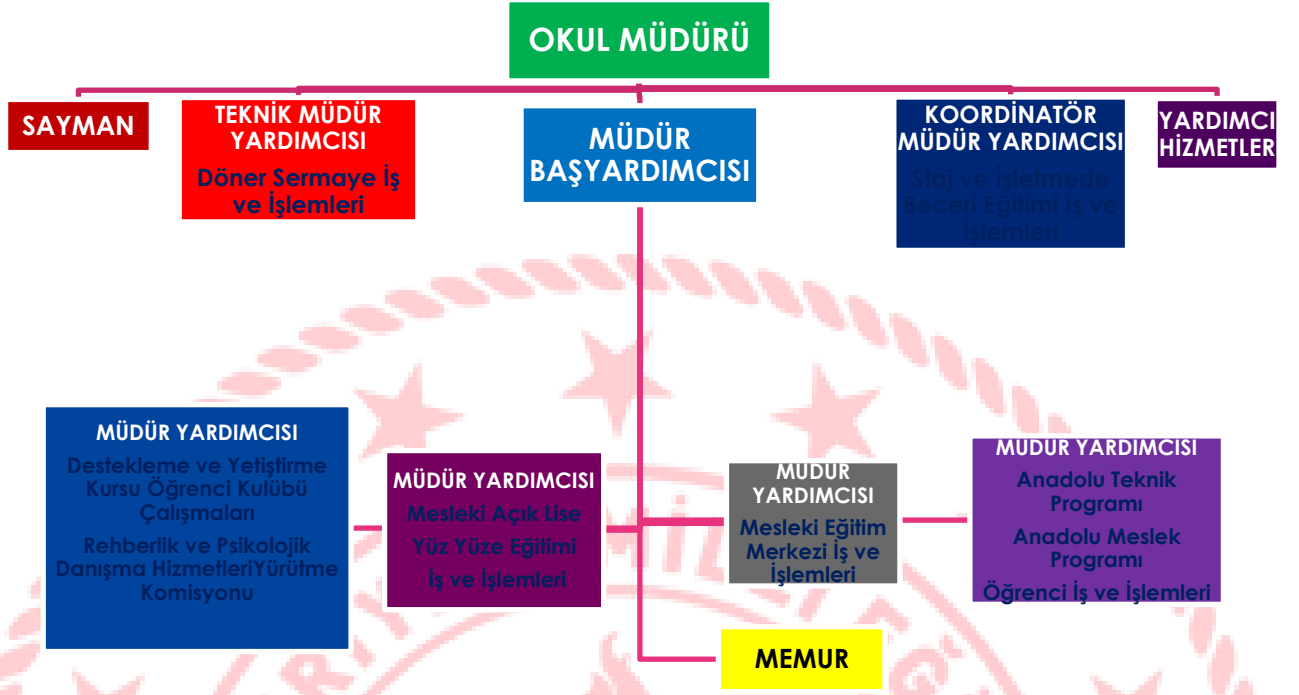
Kurum kültürü, idare çalışanları tarafından benimsenen ve paylaşılan değerler bütünüdür. Kamu idareleri tarafından sunulan hizmetlerin içeriği kadar bu hizmetlerin nasıl sunulduğu da önemlidir. Bu nedenle kamu idarelerinde bulunan kurumsal kültür yapısı hizmetlerin sunum şeklini etkileyerek başarıya ulaşmada kritik öneme sahiptir.

Kurumlar içinde buldukları çevreyle sürekli etkileşim içindedirler ve kendilerinin de içinde bulunduğu ülkenin ve toplumun kültüründen etkilenirler. Evrensel ve Millî kültür unsurlarından birebir etkilenen kurum çalışanları ve kurumla etkileşim içinde bulunan kişi, grup ve kuruluşlar kültüre ilişkin temel değerleri öncelikle ailede, mahallede, okulda ve diğer sosyal kurumlarda öğrenirler. Her kurumun iklimi, aynı işi yapsalar bile, yönetici ve çalışan tutumları, bakış açısı, kullanılan donanım, içinde bulunduğu çevre gibi unsurlardan dolayı farklılık gösterir. Bu farklılaşma, kurumda geçirilen zaman içerisinde kişiler arası iletişime, işlerin yapılış biçimine, üst yönetimin algılamalarına etki eder ve kurum kültürünün oluşmasına katkı sağlar.

Köklü bir kurum kültürüne sahip olan Müdürlüğümüzde Kurum Kültürü analizinin yapılması amacıyla 17 soruluk bir anket hazırlanmış ve 3 Mayıs 2024 tarihlerinde kurum çalışanlarına uygulanmıştır.



2.7.1 Teşkilat Şeması



2.7.2 İnsan Kaynakları

Bu bölümde; okulumuz personeline ilişkin nicel veriler ile personelin sahip olduğu niteliklerin analizi yapılmıştır. Okul/kurumda çalışanlar ve görevleri belirlenir. Ayrıca;

- Kurumun sahip olduğu toplam norm kadro sayısı,
- Çalışan toplam personel sayısı,
- İhtiyaç duyulan branşlar ve ihtiyaç sayısı,
- Buna bağlı olarak yapılan istihdam sayısı,
- Personelin nasıl atandığı,
- Varsa geçici personelin alındığı kaynağı,
- Kadrosu olmayıp da sözleşmeli çalıştırılan personelin sayısı,
- Eğitim düzeyi, gönüllü olarak aldığı diğer görevler,
- Okul/kuruma son -en az- iki yılda gelen giden personel sayısı mümkün ise neden okul/kurumdan tayin istedikleri,
- Ortalama okulda çalışma yılı,
- Ortalama hizmet içi eğitim saati,
- Çalışana verilen ödül ve ceza sayısı gibi hususlar tablo hâlinde düzenlenebilir.
- Okul/kurumda çalışan yönetici, öğretmen, diğer personelin görevlerinin neler olduğu belirlenmelidir.



Tablo 5 Çalışanların Görev Dağılımı

Çalışanın Ünvanı	Adı Soyadı
Okul /Kurum Müdürü	Cengiz ÇARKACI
Müdür Baş Yardımcısı	Erdoğan KAPLAN
Teknik Müdür Yardımcısı	Mecit UNUS
Müdür Yardımcıları	Vehbi BERBERGİL, Burak ESİN, E.Muhammet AKMEŞE, Ümmü Gülsüm ÖZBUDAK
Atölye ve Bölüm Şefleri	Sunay ÖZKAN, Hamit SEYMEN, A.Ali DÜLGEROĞULLARI, Hanifi CANBOLAT, Yüksel KARAGÖZ
Yönetim İşleri ve Büro Memuru	Gülümser ÇELİK

Tablo 6 İdari Personelin Hizmet Süresine İlişkin Bilgiler

Hizmet Süreleri	2023 Yıl İtibarıyla	
	Kişi Sayısı	%
1-4 Yıl	0	0
5-6 Yıl	0	0
7-10 Yıl	0	0
10 Yıl ve Üzeri	7	100

Tablo 7 Öğretmenlerin Hizmet Süreleri (Yıl İtibarıyla)

Hizmet Süreleri	Branşı	Kadın	Erkek	Hizmet Yılı	Toplam
1-3 Yıl	Rehberlik, fizik, matematik	3	0	1,1,2	3
4-6 Yıl	Edebiyat, mobilya	1	1	5,5	2
7-10 Yıl	Edebiyat, tarih, makine	1	2	9,9,9	3
11-15 Yıl	elektrik-elektronik, edebiyat, fizik, ingilizce, beden, matematik	3	6	13,12,14,15,15,13,11,14,14	9
16-20	Bilişim, edebiyat, ingilizce, makine, coğrafya, elektrik- elektronik	4	4	18,16,16,18,16,17,17,20,17	8
20 ve üzeri	İngilizce, elektrik-elektronik, felsefe, kimya, tarih, matematik, metal, biyoloji, makine, mobilya	0	29	32,31,25,28,23,21,24,33,25,24,2 4,36,25,32,37,33,28,32,40,25,23, 32,28,32,31,32,26,41,33	29

Tablo 8 Kurumdaki Mevcut Hizmetli/ Memur Sayısı

	Görevi	Erkek	Kadın	Eğitim Durumu	Hizmet Yılı	Toplam
1	Memur	-	1	Lise	26	1
2	Hizmetli	-	-	-	-	-



Tablo 9 Okul/kurum Rehberlik Hizmetleri

Mevcut Kapasite				Mevcut Kapasite Kullanımı ve Performans					
Psikolojik Danışman Norm Sayısı	Görev Yapan Psikolojik Danışman Sayısı	İhtiyaç Duyulan Psikolojik Danışman Sayısı	Görüşme Odası Sayısı	Danışmanlık Hizmeti Alan			Rehberlik Hizmetleri ile İlgili Düzenlenen Eğitim/Paylaşım Toplantısı vb. Faaliyet Sayısı		
				Öğrenci Sayısı	Öğretmen Sayısı	Veli Sayısı	Öğretmenlere Yönelik	Öğrencilere Yönelik	Velilere Yönelik
2	1	1	1	690	-	-	3	5	3



2.7.3 Teknolojik Düzey

Okulumuzun teknolojik altyapısı ve teknolojiyi kullanabilme düzeyine ilişkin analizi yapılmıştır. Fatih Projesi kapsamında okulumuz sınıflarında kullanılan 60 adet akıllı tahta öğrencilerimizin kaliteli eğitim öğretim ortamını sağlamaktadır. Ayrıca alanlarımızın özelliklerine göre örneğin Makine ve Tasarım Teknolojisi atölyesindeki CNC freze tezgahı, Mobilya ve İç Mekan Tasarımı alanımızdaki CNC kesme makinesi , Metal atölyemizdeki gazaltı kaynak makinesi kullanılarak eğitim öğretimin uygulamaya dönük ,öğrencilerimizin mezuniyetten sonraki çalışma hayatlarında iş bulmaları işe yerleşmeleri konularında onlara yol gösterici olmaları açısından büyük kolaylıklar sağlamaktadırlar.

Okulumuzun internet sitesini aktif bir şekilde kullanarak dış ve iç paydaşlarımızın faaliyet ve duyurularımızdan anında haberdar olmalarını sağlıyoruz. Ayrıca kişisel sosyal medya hesaplarımızdan da yapılan faaliyet ,etkinlik ve duyurularımızı yayınlıyoruz. Öğrencilerimize ve eğitim öğretime ait izin ,devam, devamsızlık, not bilgisi, velilerimize ilk derse gelmeyen ve devamsızlık yapan öğrencilere ait mesajları gönderme, okul kurum bilgileri güncelleme ,dış ve iç paydaşlarla olan yazışmalar, yapılan projelerin gerekli sistemlere veri girilmesi vb gibi buna benzer işlemler elektronik ortamda yapılmakta ve kayıt altına alınmaktadır.

Tablo 10 Teknolojik Araç-Gereç Durumu

Araç-Gereçler	Mevcut Durum	İhtiyaç
Akıllı Tahta	57	0
Bilgisayar öğrenci	76	48
Taşınabilir Bilgisayar Sayısı	3	3
Yazıcı Sayısı	5	3
Fotokopi Makinası Sayısı	4	2



Tablo 11 Fiziki Mekân Durumu

Fiziki Mekân	Var	Yok	Adedi	İhtiyaç
Öğretmen Çalışma Odası	Var	-	1	-
Ekipman Odası	Var	-	1	-
Kütüphane	Var	-	1	-
Rehberlik Servisi	Var	-	1	-
Resim Odası	Var	-	3	-
Müzik Odası		Yok		1
Çok Amaçlı Salon	Var	-	1	-
Spor Salonu	Var	-	1	-
Çok Amaçlı Salon	Var	-	1	-
Kantin	Var	-	1	1



2.7.4 Mali Kaynaklar

Okul/Kurumun mali kaynak analizi aşağıda belirtilmiştir. Bütçe iş ve işlemleri, okul müdür başyardımcısı Erdoğan KAPLAN tarafından yürütülmektedir. Okulumuzun eğitim öğretim ihtiyacı için gelen ödenekler bütçe tertibi kaleminden harcanarak MYS sistemine işlenmektedir. İhtiyaç durumunda proforma faturalar MEBBİS ödenek takip bölümüne taranarak ödenek isteğinde bulunmaktadır. OAB ödenek takip harcama iş ve işlemleri memurumuz Gülümser ÇELİK tarafından yürütülmektedir. Aşağıdaki tabloda gelecek yıllarda Enflasyon oranı da dikkate alınarak plan dönemi boyunca gerçekleşecek kaynak artışı tahmini olarak belirtilmiştir.

Tablo 12 Kaynak Tablosu

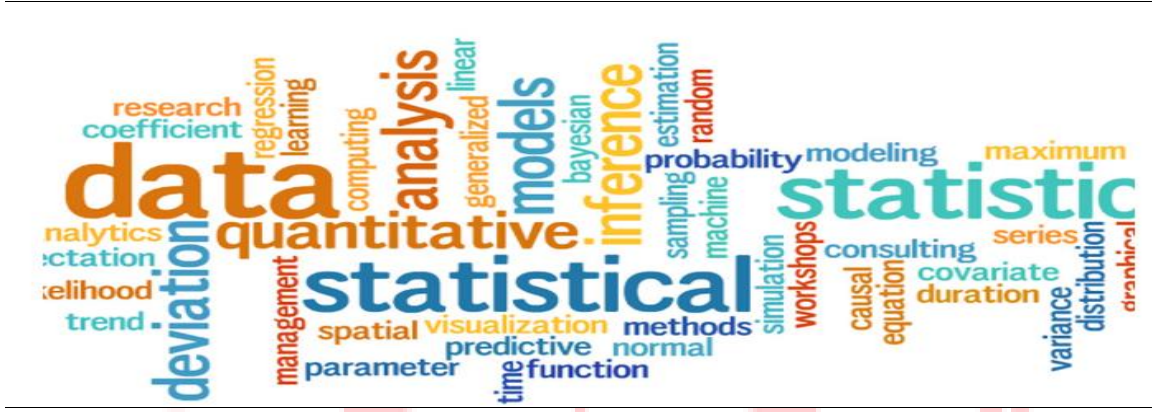
Kaynaklar	2023	2024	2025	2026	2027	2028
Genel Bütçe	86.800	130.200	165.400	293.000	440.000	659.400
Okul Aile Birliği	279.400	317.000	348.700	383.600	422.000	464.000
Özel İdare						
Kira Gelirleri						
Döner Sermaye	701.800	300.000	330.000	363.000	393.300	439.000
Dış Kaynak/Projeler						
Diğer						
TOPLAM						

Tablo 13 Gelir-Gider Tablosu

YILLAR	2021		2022		2023	
	GELİR	GİDER	GELİR	GİDER	GELİR	GİDER
Temizlik		4.662		58.458		76.610
Küçük Onarım		475		5.849		-
Bilgisayar Harcamaları		-		-		84.875
Büro Makinaları Harcamaları		8.076		36.604		-
Telefon	68.500	472	182.900	681	366.200	1.555
Sosyal Faaliyetler		-		9.946		-
Kırtasiye		5.858		19.256		31.940
GENEL TOPLAM		19.543		130.794		194.979



2.7.5 İstatistiki Veriler



Okulumuz öğrenci sayısı 690 'dır. Sınıf bazında az öğrenci sayısı Mobilya ve İç Mekan Tasarımı alanı son sınıfı olan 12-A'ya devam eden öğrenci sayısı 2 'dir. En kalabalık sınıfımız derslik yetersizliğinden dolayı Elektrik-Elektronik Teknolojisi alanı sınıfı 9-E'ye devam eden öğrenci sayısı 42'dir. Mobilya ve İç Mekan Tasarımı alanımıza işgücü piyasasının ihtiyaçlarına cevap verebilmek için bu eğitim öğretim yılında 9-A sınıfına 35 öğrenci kayıt edilmiştir. Ayrıca bu alan öğrencilerimize gelecek yıllarda öğrenci kayıtlarının devamlı hale gelmesi bakımından işletmelerle yapılan protokol gereği aylık ücret ödenerek teşvik edilmektedir.

2023-2024 eğitim öğretim yılı istatistiklerine baktığımız zaman; başarısızlıktan sınıf tekrarı yapan öğrenci sayısı 34, devamsızlıktan sınıf tekrar yapan öğrenci sayısı 34, devamsızlıktan öğrenim hakkı biten öğrenci sayısının 52 olduğu görülmüştür. Öğrenim hakkını tamamlayan öğrencilerimiz Mesleki Eğitim Merkezi programına yönlendirilerek eğitim öğretimlerine devam etmeleri sağlanmıştır. Anadolu Teknik programı öğrencilerimizin Anadolu meslek programı öğrencilerine göre okula devam durumları, ortalama ders notu, eğitim öğretimden ayrılma oranlarının daha iyi olduğu görülmüştür. Anadolu Teknik programı öğrencilerimizin DYK 'ya kayıt olup üniversite sınavlarında başarılı olmalarını özendirmemize rağmen kurslar açılmamaktadır.

Okulumuza ilçe Milli eğitim Müdürlüğümüzce yapılan görevlendirmeler sonucunda Ahilik Haftası etkinlikleri ilçe Kaymakamımız ve diğer tüm kamu daireleri müdürlerinin katılımıyla üç yıldır başarılı yapılmaktadır.29 Ekim Cumhuriyet Bayramı,10 Kasım Atatürk'ü Anma Etkinlikleri,19 Mayıs Atatürk'ü Anma Gençlik ve Spor Bayramı törenlerine katılım sağlanmaktadır.

Öğrencilerimizin sosyal kültürel anlamda gelişimlerini sağlamak amacıyla TEKNOFEST Teknoloji Fuarlarına ,Ege Üniversitesi Tanıtım Gezilerine, İstanbul TÜYAP uluslararası fuar merkezinde düzenlenen Elektrik-Elektronik, Robot Yarışmaları , Makine ,Metal, Mobilya, Otomotiv vb. gibi meslek alanlarına ait fuarlara katılım sağlanmaktadır. Ayrıca doğa yürüyüşleri ve bisiklet turları düzenlenmektedir.

Rehber öğretmenimizce öğrencilerimize akran zorbalığı, teknoloji bağımlılığı, eğitim ortamlarında şiddetin önlenmesi vb. gibi konularda eğitim ve seminerler verilmektedir. Sınıf öğretmenlerimizce rehberlik servisine gönderilen öğrenci ve velilerimize rehberlik yapılmaktadır.

Okulumuz şehir merkezine 2 km mesafede olmakla birlikte şehir içi araçlarla ulaşım çok rahat yapılmaktadır. Taşımalı sistemle uzak köylerden gelen ve öğlen yemek yiyen 200'e yakın öğrencimiz bulunmaktadır.



250 seyirci kapasiteli spor salonumuzda öğrencilerimizin her türlü sportif aktivite yapabileceği ortam vardır. Açık alanda da sportif etkinlikler yapılmaktadır. Atölyelerimiz ve kapalı alanlarımız yeterli seviyede ısı yalıtımlı olup boya ve çatı tamirine ihtiyaç duyulmaktadır. Kış mevsimi gelmeden ısı sistemlerinin tüm bakımları yetkili firmaya yaptırılmakta mart ayında yine kontrol edilmektedir. Atölyelerimizdeki araç gereçler standart donanımların %70 ini karşılamaktadır. Döner sermaye çalışmalarımız etkin bir şekilde üretime devam etmektedir. Her alanımızda bilgisayar sınıfları bulunmakla birlikte gelen ödeneklerle teknolojik ömrünü tamamlayan bilgisayarları değiştirmekte zorlanıyoruz.

Kantinimiz bulunmakla birlikte, öğrencilerimizin ve öğretmenlerimizin daha rahat kullanabilecekleri fiziki anlamda daha geniş bir kantine ihtiyaç vardır. Yeni bir kantin okul imkanlarıyla yapmak mümkün olmamaktadır.

Sivil savunma tedbirleri kapsamında yangın tüplerinin dolulukları yaptırılmakta, her yıl bakım kontrolleri yapılarak kayıt altına alınmaktadır. Olası afetlere hazır olmak amacıyla deprem, yangın ve acil durumlarda öğrenci ve personel tahliye tatbikatları yapılarak mebbis acil durumlar menüsüne girişleri yapılmaktadır.56 öğretmen sayımız bulunması dolayısıyla 12 öğretmenimizin ilkyardımcı eğitimi almaları sağlanmış ve 2 yılda bir eğitim yenilenmektedir. Tüm öğretmenlerimiz mebbis acil durumlar ekiplerinde görevlendirilmişlerdir. Okulumuz tüm kısımlarının elektrik tesisatı kontrolü Elektrik-elektronik öğretmenlerimizce yapılmaktadır.

Okulumuz meslek lisesi olduğundan sıfır atık projesine ayrı bir önem verilmekte, gerekli eğitimler verilmekte atık oluşturmamaya özen gösterilmekte ,atıkların geri dönüşümü için özellikle mobilya ve metal teknolojisi bölümlerimiz atıklardan sıra masa vb. gibi kullanılabilir ürünleri üretmektedirler. Hergün sınıfların temizliğinden sonra geri dönüşümü olan ürünler toplanıp sıfır atık deposuna kaldırılarak yetkili firmalara tutanakla teslim edilmekte ayrıca ECBS sistemine işlenmektedir.

“Meslek Liseliler Hayata Dokunuyor” yeni adıyla “Ben Her Yerde Varım” projesiyle okulumuzu ilçemizde tanıtıcı etkinlikler yapılmakta, ihtiyaç sahibi ailelerimizin tamir, bakım, onarım ,eşya malzeme temini yapılmakta, hem mesleki eğitimin önemi, kazanımları anlatıp gösterilerek aynı zamanda öğrenci kazandırılmaktadır.

Mesleğinde öncülük etmiş, meslek erbapları mezunlarımızı “Kariyer Günleri Etkinlikleri” kapsamında okulumuzda öğrencilerimizle buluşturarak tecrübelerinden faydalanmaları sağlanmaktadır. Özellikle mobilya sektörünün ihtiyaç duyduğu teknik elemanların okulumuza kayıtlarının artırılması için meslek kuruluşlarıyla yapılan protokoller ve kayıt olan öğrencilere eğitim yardımları sayesinde yeni kayıt olan öğrenci sayımız önceki yıllara göre arttırılmıştır.



2.8 Çevre Analizi (PESTLE)



Küreselleşme sürecinin hız kazanması ülkeler ve insanlar arasındaki ilişkileri artırmakta ve ülkelerin büyümesi ve gelişmesine önemli fırsatlar sunmaktadır. Mevcut potansiyellerini kullanarak bu fırsatları değerlendirebilen ülkeler kalkınma sürecini başarıyla sürdürüp gelecekte dünyanın önde gelen ülkeleri arasında yer alacaktır. Ayrıca politik, ekonomik, sosyal ve teknolojik alandaki küresel eğilimler eğitim ve öğretim sistemlerinden beklentileri de etkilemekte ve değiştirmektedir.

Bilgi ve iletişim teknolojilerindeki gelişmeler bilgiye ulaşım imkânlarını geliştirerek geleneksel eğitim anlayışını değiştirmiştir. Eğitim ve öğretimde kullanılan yeni teknolojiler eğitim sisteminin unsurlarını güçlü bir şekilde etkilemektedir. Eğitim ve öğretimde fırsat eşitliğinin artırılması ve hizmet sunumunun iyileştirilmesi amacıyla yeni teknolojilerin eğitim ve öğretim ortamlarına transferi hayati önem taşımaktadır.

Günümüzde ekonomik ve siyasi güç dengeleri değişmektedir. Bazı ülke ve bölgeler yeni küresel güç merkezi olma yolunda ilerlerken bazı ülkeler mevcut güçlerini korumak için çaba sarf etmektedir. Küresel güç merkezi olma yolunda ilerleyen ülkeler ve mevcut güç dengesine sahip ülkeler arasında etkileşim ve karşılıklı bağımlılık giderek artmaktadır. Bu nedenle ülkeler arasındaki ekonomik ilişkiler giderek derinleşmekte ve sınırlar arasındaki geçirgenlik artmaktadır. Bu durum iş gücünün hareketliliğini de beraberinde getirmektedir. Bu kapsamda nitelikli işgücünü yetiştirmek tek başına yeterli olmamakta aynı zamanda bu iş gücü potansiyelini ekonomik değere dönüştürmek için üretim süreçlerinde yüksek katma değer oluşturan aşamalara hâkim olmak önem arz etmektedir. Yakın gelecekte, genç nüfusa sahip gelişmekte olan ülkeler, yaşlı nüfuslu ülkelere oranla işgücü açısından avantajlı konumda olacaklardır. Ülkemiz nitelikli insan gücünün yetiştirilmesine dönük eğitim-sanayi iş birliği politikalarını güçlendirdiği takdirde içinde bulunduğu demografik fırsat penceresinden faydalanma imkânına sahiptir.

Mustafakemalpaşa veya eski ismiyle Kırmastı, Bursa iline bağlı bir ilçedir. Uluabat Gölü güneyinde bulunan Mustafakemalpaşa; doğusunda Orhaneli, güneydoğusunda Büyükorhan, güneybatısında Balıkesir'in Kepsut ve Dursunbey, batısında Balıkesir'in Susurluk, kuzeyinde Karacabey ve Uluabat Gölü, kuzeydoğusunda merkez ilçe ile çevrilidir. Denizden yüksekliği 40 metredir. Bursa şehir merkezine uzaklığı 88 kilometredir. Balıkesir şehir merkezine 71 kilometredir. Balıkesir iline Bursa ilinden daha yakındır.



Marmara iklimi ve Akdeniz iklimi özelliklerini taşır. Toplamda 100.000'den fazla kişinin yaşadığı Mustafakemalpaşa; 1 belediye 132 mahalleden oluşmaktadır. İlçenin en batısından İstanbul-İzmir Otoyolu geçer. İlçenin ekonomisi tarım ve hayvancılığa dayalıdır. Domates, biber, mısır, şekerpancarı, arpa, kavun, karpuz, fasulye yetiştirilir. Hayvancılık alanında merinos koyunu ve sığır yetiştiriciliği yapılır. Uluabat Gölü'nde tatlısu balıkçılığı da yapılmaktadır. Karacalar için koruma ve üretme alanı kurulmuştur. İlçede bor mineralleri, linyit yatakları, maden suyu kaynakları bulunur. Mustafakemalpaşa'da bir Organize Sanayi Bölgesi, 4 gıda sanayi kuruluşu, 7 un fabrikası, 2 yem fabrikası, 27 süt ve süt mamülleri işletmesi ile *280 Sayılı Mustafakemalpaşa Yağlı Tohumlar Tarım Satış Kooperatifi* bulunmaktadır. İlçe Bursa'nın Karacabey'den sonra en gelişmiş tarım ilçesidir. Neredeyse her türlü tarım bitkisi yetişir. Özellikle de tahıl ürünleri çok fazla yetiştirilir. Ayrıca organik tarım açısından da gayet gelişmiştir. Sanayi tipi domates üretiminde yüzbinlerce ton ile liderdir. İlçede şekerpancarı, ayçiçeği, buğday, mısır, üzüm, fasulye, zeytin, arpa, soğan yetiştirilen başlıca temel ürünlerdir. Mustafakemalpaşa ilçe sınırları içinde Paşalar Köyü yakınında bir organize sanayi bölgesi vardır. Bununla birlikte ilçede *TAT, SEK, Tamek, Merko, Akfa, Eker Martaş ve Juss* gibi Türkiye çapında ve uluslararası piyasada iş yapmakta olan firmaların konserve ve meyve suyu üretim fabrikaları da bulunmaktadır.

İlçe sınırları içerisinde bulunan *Tümbüldek Kaplıcaları* ve kayın ormanları arasındaki *Suuçtu Şelalesi*, antik dönem izleriyle dolu *Miletepolis kenti* ve *Dorak Harabeleri*, Türkiye'deki sayılı yer altı mağaralarından olan *Ayvaini Mağarası* görülmeye değerdir. *Suuçtu Şelalesi* yakın çevreden turist çeken dikkat çekici turistik alanlarından. Ayrıca ilçe sınırları içerisinde bulunan *Tümbüldek Kaplıcaları* termal turizm ve eko turizmin gelişmesi açısından *15 Şubat 2016 Pazartesi, Sayı: 29625 Resmi gazete de* yayınlanan "*Bursa Mustafakemalpaşa Tümbüldek Termal Turizm Merkezi*" ilanlarında sıra No.31-32, Kömürcü kadı, Şapçı, Lütfiye mahallelerine 400 yataklı termal konaklama tesisi, Sıra No.33-34-35, Sünlük mahallesine 2 ayrı 420 yataklı termal konaklama tesisi ve 18 delikli golf sahası ayrıca 400 yataklı termal konaklama tesisi ve Sıra No.36, Muradiye Sarnıç mahallesine 400 yataklı termal konaklama tesisi için artırma, eksiltme ve ihale ilanlarında görülmektedir.

Mustafakemalpaşa ilçesinin *Bükköy, Gündoğdu, Alpagut, Çamlıca köylerinde* geniş linyit yatakları vardır. Ayrıca *Kestelek Mahallesi'nde* yüksek miktarlarda bor madeni çıkarılmaktadır. Buradan çıkarılan bor; dünya bor ekonomisinin %60'ını karşılamaktadır.

İlçede özellikle merinos koyuncululuğu ve sığır yetiştiriciliği yapılır. Yani hem büyük baş hem de küçük baş hayvan yetiştirilir. Ayrıca ilçenin içinden geçen *Kirmasti Deresi* boyunca kayda değer miktarda balıkçılık da yapılmaktadır.

Mustafakemalpaşa ilçesinde bilinen en önemli yemek tatlılardan başlar. Dünyaca ünlü Kemalpaşa tatlısının anavatanı olan Mustafakemalpaşa ilçesinde yapılan diğer lezzetlerden bazıları ise şöyle; *Kelle paça, tarhana, oğmaç, sütlü çorba, düğün çorbası, ana yemek kategorisinde ciğer sarma, etli erik aş, yaprak sarması, etli kuru fasulye, papara, keşkek, mantı, hamur bamyası, erişte, tatlı kategorisinde kemalpaşa, sütlü kabak tatlısı, incir dolma tatlısı ve hoşmerim* gibi yöresel lezzetler ilçede bulunan restoran menüsünde yer almaktadır.



Okulumuzun varlığı ve çıktıları günümüz sanayi ve ekonomisi için gün geçtikçe artmaktadır. Yaklaşık 4 milyon öğrencimiz YKS sınavlarına girmektedir. Çoğu üniversite mezunumuz iş bulamamaktan, sanayi ve üretimde söz sahibi firmalar ise kalifiye çalışan bulamamaktan yakınmakta ayrıca bu sorunun gittikçe büyüdüğünden bahsetmektedirler. Üzerimize düşen görev bunun veli ve öğrencilerimize iyi aktarılmasıdır. Bugünün usta, çırak, kalfa, usta öğretici ve teknisyenleri yarın ve gelecekte üretimde söz sahibi patronlar olacaktır. Ülkemizin otomotiv sektöründe itici gücü olan Bursa'nın , ayrıca tekstil , tarım ,üretim ve yatırımların merkezi konumunda bulunması, gün geçtikçe bu yatırımların Mustafakemalpaşa'ya kayması ile yetişmiş kalifiye teknik elemanlara olan ihtiyacı arttırmaktadır.

Fırsat ve Tehditlerin belirlenmesinde makro dış çevre üzerinde durulmuş ve PEST-E Analizi ile okulumuzu etkileyebilecek dış faktörler incelenerek (Politik, Ekonomik, Sosyal ve Teknolojik, Ekolojik, Etik) okulumuz için olumlu ve olumsuz getirilerinin tespiti yapılmıştır.

PEST-E analizleri için Mustafakemalpaşa Mesleki ve Teknik Anadolu Lisesi'nde görev yapan toplam 56 öğretmenin görüşleri alınmıştır. Öğretmenlerimiz okulun misyonunu ve vizyonunu anlayabildiklerini, okulumuzda eğitim öğretimin kalitesinin yükseldiğini, okulun temiz ve hijyenik olduğunu, okul yönetimi ve öğretmenler arası iletişimin güçlü olduğunu, okula aidiyet hissettiklerini, takım ruhu ve morallerinin yüksek olduğu konularında olumlu bildirimde bulunmuşlardır. Öğretmenler meslekleriyle ilgili problem olarak öğrenci kalitesinin düşmesini, velilerin ve öğrencilerin ilgisizliğini, öğrencilerin devamsızlık problemi olduğunu, öğrenciler arasında disiplin problemlerinin diğer okullara oranla daha fazla olduğunu, öğrencilerin ekonomik yetersizliğini ve derslik sayısının yeterli olmadığını ifade etmişlerdir. Bunların giderilmesi için okulun tanıtımının yapılmasını, sosyo-ekonomik düzeyi düşük öğrencilerin desteklenmesini, okul alt yapı ve araç-gereç ihtiyaçlarının tamamlanmasını, okul-veli-öğrenci ilişkisinin benimsenmesini belirtmişlerdir. Daha nitelikli bir eğitim-öğretim için okul idaresinin yapması gerekenlerle ilgili olarak öğretmenler, okul araç gereçlerinin sağlanmasını, okulun fiziki imkanlarının geliştirilmesini, okuldaki sosyal-kültürel eğitsel aktivitelerin arttırılmasını gerektiğini belirtmişlerdir

Okulumuzda öğrencilere yönelik yapılan memnuniyet anketi (100 öğrenci) sonucu aşağıdaki değerlendirme raporu oluşturulmuştur. Öğrencilerle yapılan görüşme tekniği ile elde edilen veriler doğrultusunda öğrenciler; okul idaresi ve öğretmenlerle ihtiyaç duyulduğunda rahatlıkla ulaşabildiklerini, okulun temiz ve hijyenik olduğunu, rehberlik servisinin öğrencilere yaklaşımlarından çok memnun olduklarını, staj imkanlarının yeterli olduğunu ,okulun mesleki gelişimlerine katkıda bulunduğu konularında olumlu görüş bildirmişlerdir. Öğrencilerimiz; atölyelerdeki bilgisayarların yenilenmesi, laboratuvarından yeterince yararlanma isteği, okulda spor aktivitelerinin arttırılması, öğretmenlerin derslerin işlenişinde farklı yöntemler kullanmaları gerektiğini, dersleri daha eğlenceli hale getirmelerini, sınıfta ve laboratuvarlarda yeterince araç gereç bulunmasını, ders araç gereçlerini (bilgisayar, deney araçları vb.) kullanabilme, teneffüslerin uzaması isteği, ders sürelerinin uzun olması ve kısaltılması isteği, okul binasının ve fiziki mekanların yeterli olmadığı, okul kantininin fiziki mekanın yetersizliği yeni bir kantine ihtiyaç duyulduğu, okul kantininde ihtiyaç duydukları şeylerin satılması ve sağlıklı olması, verimli ders çalışma yöntem ve tekniklerini öğrenmeye ihtiyaçları olduğunu, stresle baş edebilme konusunda bilgi sahibi olmaya ihtiyaçları olduklarını, neleri iyi yapabildiklerini tanımaya ihtiyaçları olduklarını belirtmişlerdir. Kendilerine mesleki yeterlilik kazandırılmasını, üniversite sınavına hazırlayıcı deneme sınavları yapılmasını, staj olanaklarının arttırılmasını beklediklerini belirtmişlerdir. Diğer taraftan öğrenciler kendilerine daha çok hayata hazırlayıcı bilgilerin verilmesi gibi beklentilerini dile getirmişlerdir. Öğrenciler velileri ile ilgili olarak da benzer beklentiler ifade etmişlerdir. Ailenin sevgi- ilgi-güven boyutlarında üzerine düşeni tam olarak yapması gerektiği, kendilerinin sosyal etkinliklere katılmada ailelerinin daha katılımcı anlayışta olmaları gerektiği, derslerle ilgili olarak kendilerinin daha



çok motive etmeleri ve daha iyi çalışma ortamı yaratmaları gerektiği konularında tüm öğrenciler ortak beklentiler ifade etmişlerdir. Öğrenciler daha çok okul içi eğlenceler düzenlenmesini ve grupla tiyatro, sinema ve sergi gibi etkinliklere katılmanın teşvik edilmesini istemişlerdir.

Öğrenci velilerine düzenlenen memnuniyet anketi (80 veli) sonucunda; okul idaresi ve öğretmenlerin ilgilerinden memnun kaldıklarını, okulun misyonu ve vizyonunu anladıklarını, okulun eğitim öğretim kalitesinin geliştiğini, okulun temiz olduğunu belirtmişlerdir. Ayrıca veliler kantinin iyileştirilmesini, okulda öğrencilerin yeteneklerinin ortaya çıkarılmasını, sınıf velileri arasında iletişimin artırılmasını, var olan ders araç gereçlerinin aktif biçimde kullanılmasını, okulun fiziki ihtiyaçlarının daha da geliştirilmesi konularında görüşlerini belirtmişlerdir.

Çevre analiziyle okul/kurum üzerinde etkili olan veya olabilecek politik, ekonomik, sosyo-kültürel, teknolojik, yasal çevresel dış etkenlerin tespit edilmesi amaçlanmıştır.

Tablo 14 PESTLE Analiz Tablosu

Politik-Yasal etkenler	Ekonomik etkenler
<ul style="list-style-type: none">• Kalkınma Planı ve Orta Vadeli Program,• Bakanlık, il ve ilçe stratejik planlarının incelenmesi,• Yasal yükümlülüklerin belirlenmesi,• Oluşturulması gereken kurul ve komisyonlar,• Okul/kurum çevresindeki politik durum.	<ul style="list-style-type: none">• Okul/kurumun bulunduğu çevrenin genel gelir durumu,• İş kapasitesi,• Okul/kurumun gelirini arttırıcı unsurlar,• Okul/kurumun giderlerini arttıran unsurlar,• Tasarruf sağlama imkânları,• İşsizlik durumu,• Mal-ürün ve hizmet satın alma imkânları,• Kullanılabilir bütçe
Sosyokültürel etkenler	Teknolojik etkenler
<ul style="list-style-type: none">• Kariyer beklentileri,• Ailelerin ve öğrencilerin bilinçlenmeleri,• Aile yapısındaki değişimler (geniş aileden çekirdek aileye geçiş, erken yaşta evlenme vs.),• Nüfus artışı,• Göç,• Nüfusun yaş gruplarına göre dağılımı,• Hayat beklentilerindeki değişimler (Hızlı para kazanma hırısı, lüks yaşama düşkünlük, kırsal alanda kentsel yaşam),• Beslenme alışkanlıkları,• Değerler, mesleki etik kuralları vb.	<ul style="list-style-type: none">• Okul/kurumun teknoloji kullanım durumu• e- Devlet uygulamaları,• Dijital Platformlar üzerinden uzaktan eğitim imkânları,• Okul/kurumun sahip olmadığı teknolojik araçlar• Personelin ve öğrencilerin teknoloji kullanım kapasiteleri,• Personelin ve öğrencilerin sahip olduğu teknolojik araçlar,• Teknoloji alanındaki gelişmeler• Teknolojinin eğitimde kullanımı
Çevresel Etkenler	
<ul style="list-style-type: none">• Hava ve su kirlenmesi,• Toprak yapısı,• Bitki örtüsü,• Doğal kaynakların korunması için yapılan çalışmalar,• Çevrede yoğunluk gösteren hastalıklar,• Doğal afetler (deprem kuşağında bulunma, Covid 19, kene vakaları vb.)	



2.9 Güçlü ve Zayıf Yönler ile Fırsatlar ve Tehditler (GZFT) Analizi



Okul/kurumun güçlü ve zayıf yönleri ile okul/kurum dışında oluşabilecek fırsatlar ve tehditler belirlenmiştir. Müdürlüğümüzün GZFT (Güçlü, Zayıf yönler, Fırsat ve Tehditler) Analizi Müdürlüğümüz yönetici, öğretmen, destek personeli, veli ve öğrencilere uygulanan memnuniyet ve ihtiyaç belirleme anketleri sonucunda değerlendirilmiş ve GFTZ analizi yapılmıştır. 100 öğrenci anketi, 80 veli anketi, 56 çalışan anketi, toplam 236 memnuniyet anketinin değerlendirilmesi gerçekleştirilmiştir.

Tablo 15 GZFT Analizi

İç Çevre	
Güçlü Yönler	Zayıf Yönler
İdarecilerimiz özverili çalışır, işbirliği yaparlar, iletişim becerileri gelişmiştir.	Öğrenci disiplin problemlerinin çok olması.
Okul idaresi ve öğretmenlerin iletişiminin güçlü olması.	Velilerimiz çoğu zaman ilgisiz, okula ancak işi düştüğü zaman izin ve rapor vermek için uğramaktadır. Velilerimizi özellikle babalarımızı eğitimin içine ne kadar sokabilirsek eğitimimiz de bir o kadar artacaktır.
Etkin bir okul aile birliğimizin ve döner sermayemizin olması.	Geleceğe yönelik vizyon eksikliklerinin bulunması, mezun öğrencilerle iletişimin ve takibin istenilen düzeyde olamaması, öğrencilerin ortaöğretimden yetersiz gelmesi.
Tecrübeli bir öğretmen kadrosuna sahip olması.	Hizmet içi eğitimlerin yetersizliği ve ödüllendirmenin gerektiği kadar yapılmamasından kaynaklı motivasyon eksikliği. Çalışanların değişime direnci.
Tüm çalışanlarımız görevlerini en iyi şekilde yapmak için ellerinden geleni yaparlar.	Eğitim seviyesinin düşüklüğü ve gelir durumlarındaki zayıflık, parçalanmış ailelerin çokluğu, velinin okula ilgisizliği.
Geniş bir sahamız var. Merkeze yakın kapalı alanı fazla ve öğrencilerimizin her türlü sosyal ve sportif etkinlikleri yapabilecekleri spor salonumuz artımızdır.	Hızla gelişen teknolojiye okulumuz laboratuvarlarının yetişememesi. Ders materyallerinde ve araç gereçlerinde eksiklikler.



Sınıflarımızda etkileşimli tahtalar ve internetin olması. Eskiye göre atölye donanımlarımız eğitim öğretim için daha modern ve donanımlı hale getirilmesi.	Takdir tanıma sistemi ve kararlara katılım sürecinde öğretmenlerin sürece katılamaması.
Okulumuzda örgün, açık lise ve MESEM ile eğitim öğretimde çeşitliliğin sağlanması.	Ortak bir karar almada zorlanıyoruz. Dağınık çalışıyoruz. Yardımcı personel sayımız yetersiz. Öğretmenlerimizin arasındaki iletişimsizlikler. Her çalışmamız kapasitesini yansıtmıyor. Bazı personelin değişime gelişime karşı direnç göstermesi.
Dış Çevre	
Fırsatlar	Tehditler
Mustafakemalpaşa gelişmekte olan organize sanayi bölgesi, marka olmuş süt, meyve ve sebze işleme fabrikaları bulunmaktadır.	Mesleki eğitim politikalarının gelişen teknolojiye uygun olarak geliştirilememesi. Çevre tarafından ilgili mevzuata aykırı olarak getirilen talepler. Sistemlerin sık sık değişmesi, devamlı bir eğitim politikası olmaması
Devletin mesleki ve teknik eğitime verdiği önem, ulusal ve uluslararası projelerin yaygınlaşması, işletmelerle yapılan protokoller.	Mevzuatta yapılan sık değişikliklere ayak uydurulamaması, öğrencilerin üniversiteye geçişlerinin mevzuatla desteklenmemesi, hiyerarşide gereksiz yazışmaların vakit kaybettirmektedir.
Politik fırsatların veli ve öğrenci kabanında umut yaratması, diğer kurum ve kuruluşlarla işbirliği yapabilme imkânı	Meslek lisesi son sınıf öğrencilerinin Anadolu ve Fen Lisesi son sınıf öğrencileri ile aynı koşullarda üniversite giriş sınavına katılma zorunluluğunda bulunması
Yönetmelik ve tüzüklerin politik fırsatlar kapsamında yapılandırılması.	Öğrencilerin teknolojik donanımlarının istenen düzeyde olmamasından kaynaklı istihdam yetersizliği
İlçemizin organize sanayisine artarak devam eden büyük sanayi yatırımları sayesinde üretimde çalışacak teknik elemanlara olan talebi ve dolayısıyla okulumuzun önemini artırmaktadır.	Mustafakemalpaşa kırsal nüfusun başta ilçe merkezi ve öncelikle Bursa İl merkezine yoğun göç vermesi beraberinde bir takım sorunları da getirmektedir. Bunlardan başlıcaları; 1) Altyapı Sorunları a) Çarpık kentleşme b) Alt yapı ve konut yetersizliği 2) Sosyal Sorunlar a) Kent kültürünün oluşmaması b) Belirli mahallerde aşırı nüfus yığılması c) Sağlıksız yaşam d) Yetersiz eğitim e) Parçalanmış aile çocukları f) İlçemizde sinema ve tiyatro salonunun olmayışı g) Milli ve ahlaki değerlerdeki hızlı bozulma. 3) Ekonomik Sorunlar a) Yetersiz istihdam ve işsizlik b) Niteliksiz iş gücü



2.10 Tespit ve İhtiyaçların Belirlenmesi

Durum analizi çerçevesinde gerçekleştirilen tüm çalışmalardan elde edilen veriler; paydaş anketleri, toplantı tutanakları vs. göz önünde bulundurularak özellikle öğrencilerimizin sosyal kültürel alanlarda yapılan etkinlikler, geziler, sportif aktivitelere daha fazla ağırlık verilmesini, öğrenci görüşlerinin daha fazla dikkate alınmasını, okul kantinindeki yiyeceklerin kalitesinin artırılmasını, kantinin daha da büyütülmesi isteği ön plana çıkmaktadır. Taşımali sistemle okulumuza köylerden gelen öğrencilerimiz yemeklerin daha besleyici olmalarını belirtmişlerdir. Öğrencilerimiz mesleki gelişimlerini destekleyecek etkinliklere daha fazla ağırlık verilmesini belirtmişlerdir.

Devamsızlık ve eğitim öğretiminden erken ayrılma durumundaki öğrencilerimizin MESEM programına yönlendirilmesi ile eğitim öğretimlerine devam etmeleri sağlanacaktır. Diğer taraftan Özel sektör okul işbirliği ile yapılan protokollerle Okulumuzun fiziki, teknolojik altyapısını güçlendirici faaliyetleri önem verilecektir. Özel sektörde marka değeri olmuş olan sektör yöneticilerinden okulumuzda davet edilip kariyer günleri etkinlikleri yapılması planlanmıştır. Öğrencilerimizin eğitim-öğretimde erişim ve kalitenin artırılması yanında sosyal, sportif, sanatsal ve kültüre yönlerden gelişimlerini sağlayacak faaliyetlere de önem verilecektir.



3.BÖLÜM



GELECEĞE BAKIŞ



3. GELECEĞE BAKIŞ



3.1 Misyon

Mustafakemalpaşa Mesleki ve Teknik Anadolu Lisesi Müdürlüğü olarak Misyonumuz; Cumhuriyetimizin temel ilkelerine bağlı, Türk Milli Eğitim sisteminin genel amaçları doğrultusunda bünyesinde öğrenim gören tüm öğrencilerimize Türk milletinin milli, ahlaki insani, manevi ve kültürel değerlerini benimseyen, koruyan ve geliştiren, ailesini, vatanını milletini ve tüm insanlığı seven, ahlaklı, çalışkan, demokratik, bedenen, zihnen ve ahlaken yüksek seviyeli bireyler yetiştirmektir.

3.2 Vizyon

Mustafakemalpaşa Mesleki ve Teknik Anadolu Lisesi Müdürlüğü olarak vizyonumuz; yaşanan zamanın bütün teknik ve teknolojik gelişmelerini bünyesine nüfuz ettiren, bilgi çağında ve geleceğin Türkiye'sinde etkin rol alan sanayi ve hizmet sektörünün kalkınmasına katkıda bulunarak, ülkemiz insanının refah düzeyini arttıran öğrencilerini çağın gerektirdiği nitelik, bilgi ve beceriye sahip, girişimcilik ruhu gelişmiş teknik elemanlar olarak yetiştiren, sürekli gelişen, yenilikçi öncü ve örnek bir kurum olmaktır.

Kurumumuz Eğitim ve İnsan Kaynakları konusunda Gelecek vizyonunu şu şekilde belirlemiştir:

- Özgürlükçü, eşitlikçi, bireysel farklılıkları gözetken ve değerlendiren, bireyin yaratıcılık ve hayal gücünü geliştiren, öğrenme ve insan odaklı;
- Zaman ve mekan kısıtlarından arınmış, değişim esnekliğine sahip;
- Her bireyin kendini özellikleri doğrultusunda en üst düzeyde geliştirebildiği;
- Kendi özgün öğrenme teknolojilerini yaratmış ve yerinden yönetim ilkesi etrafında örgütlenmiş;
- Toplumsal talebe yönelik; demokratik ve kendini yenileme gücüne sahip bir eğitim sistemi içinde;
- Özgür düşünen ve bağımsız karar verebilen, yenilikçi, özgüven sahibi, hayata olumlu bakan, barışçı;
- Problem çözme, iletişim, organizasyon ve işbirliği yeteneği gelişmiş;
- Bilim, sanat ve teknoloji üretebilen; girişimci, çevreye duyarlı;



- Ulusal ve evrensel düzeyde iddia sahibi;
- Ulusal ve evrensel değerleri özümsemiş;

yurttaşların yetiştiği ve tüm insan kaynaklarını liyakata dayalı olarak değerlendirerek gelişmiş ülkelerle rekabet edebilen, dinamik, bilgi tabanlı ekonomiye sahip bir Türkiye.

..
Böyle bir vizyon tanımını, her şeyden önce değişim esnekliğiyle kendini yenileme gücüne sahip; öğrenme ve insan odaklı bir eğitim sistemini gerektirir. Eğitim alanındaki en büyük eksiklerimiz olduğu düşünülen; bireyin yaratıcılık ve hayal gücünü geliştirememesi, bireysel farklılıkların gözetilip değerlendirilememesi sorunlarının aşılabacağı ve her bireyin özellikleri doğrultusunda en üst düzeyde kendini geliştirebileceği zaman ve mekan kısıtlarından arınmış bir eğitim sistemi öngörülmüştür.

3.3 Temel Değerler

Mustafakemalpaşa Mesleki ve Teknik Anadolu Lisesi olarak Temel Değerlerimiz; paydaşlarıyla açık iletişim ve empati kuran, okulun tüm eğitim süreçlerine okul paydaşlarının katılımını sağlayan, güvene ve işbirliğine dayalı, sürekli gelişim anlayışı içinde etik değerlere sahip çıkan, özgüveni tam, öğrenci merkezli eğitim, okul merkezli yönetim anlayışını benimseyen bir kurumuz.

İNANIYORUZ Kİ ;

- Eğitim ve öğretim Atatürk ilke devrimleri doğrultusunda gerçekleştirilmelidir.
- Ekip çalışması başarımızın artmasında önemli etken olacaktır.
- İletişim kanallarının açık olması okul toplumu olarak, birbirimizi anlamamızda, birlikte çalışmamızda, öğrenmede ve verimi artırmada temel unsurumuzdur.
- Eğitim ve öğretim etkinliklerinde teknoloji vazgeçilmez bir unsurdur.
- Tüm çalışmalarımızın merkezinde öğrencilerimiz vardır ve bireysel farklılıklar göz önünde bulundurulur.
- Biz; sevgi, saygı, hoşgörü, güven ve demokratik düşünce sayesinde başarılıyız.
- Yeniliklere açık olma, bilimsel düşünebilme, sorumluluk bilinci taşıma, eğitim ve öğretimdeki kalitemizi yükseltecektir.
- Tüm etkinliklerde olumlu yönlerin ön plana çıkartılarak pekiştirilmesi, hedeflerimize ulaşmamızı sağlar.
- Velilerimizin desteği hedeflerimize ulaşmada ve verimi artırmada önemli bir etkidir.
- Biz dinamik, yaratıcı, çağdaş bireyler olarak hedeflerimize ulaşacak güçteyiz.
- Kurumsal ve bireysel gelişmenin “sürekli eğitim ve iyileştirme” anlayışının uygulanması sonucu gerçekleşeceğine inanırız.

KURUMSAL DEĞERLERİMİZ

İLETİŞİM – PAYLAŞIM

- Kurum içindeki ve dışındaki tüm paydaşlarımız karşılıklı olarak tutarlı ve sürekli bir biçimde bilgi ve deneyimlerini paylaşırlar; öneri sistemlerine etkin olarak katılırlar.
- Tüm paydaşlar arasında uyumlu bir bağ kurulacak şekilde iletişim kanalları oluşturulur.
- Çalışanlar arasında oluşturulan güven ortamı ile görüş ve önerilerin paylaşımı sağlanır.
- Ekip çalışması önemsenir ve buna uygun ortamlar yaratılır.



ÖNCÜLÜK VE LİDERLİK

- MTAL Eğitim Öğretim alanındaki yenilikçi uygulamalarıyla diğer okullara örnek olacaktır.
- MTAL sağlanan fiziksel çevre koşulları ve çok yönlü olanaklarla öğrencilerinin kendilerini geliştirebileceği bir öğrenme merkezi kimliği ile başka okullara örnek ve önder olacaktır.
- Okulumuz Eğitim Öğretimde öncülük ederken; liderlerimiz de yeni fikirlerini paylaşan, girişimleri ile gruplara örnek olan ve onları yüreklendiren kişilerdir.
- Okulumuzda ‘ben’ değil ‘biz’ anlayışının hakim olmasına çalışırız.

SORUMLULUK VE DUYARLILIK

- MTAL çalışanları ve öğrencileriyle bir bütün olarak,
- Görevlerini ve sorumluluklarını bilen, yerine getiren,
- Kültürel ve etik / insani değerlere sahip çıkan,
- Çevresindeki kişilere ve toplumsal olaylara karşı duyarlı,
- Çevre bilincine sahip bireylerdir.

ŞEFFAFLIK – GÜVEN – ÖZGÜVEN

- MTAL, uzman kadrosu ve yarattığı öğretim ortamlarıyla paydaşlarına karşı taahhütlerini yerine getirdiği için güvenilir bir kuruluştur.
- Tüm paydaşlarında güven sağlamayı temel ilke kabul eden okulumuz, yaşamı seven, kendisiyle barışık, özgüveni gelişmiş bireyler yetiştiren eğitim-öğretim etkinlikleri uygulanır.

GELİŞİM

- MTAL çalışanları ve öğrencileri;
- Okuduklarını, duyduklarını ve gördüklerini araştırıp sorgulayarak değerlendiren, çağının yeniliklerini takip eden ve uygulayan, ortak hedefler doğrultusunda süreç ve sonucu gözden geçirerek benimseyen bireylerdir.
- Okulumuzda, öğrencilerin sosyal beceri ve akademik gelişimlerine fırsat veren eğitim öğretim ortamları yaratılır .

YARATICILIK VE ÜRETKENLİK

- MTAL çalışanları bilgi birikimlerini etkin şekilde kullanarak, alanlarındaki yenilikleri izlerler.
- Yapılan özgün çalışmalar değerlendirilir, kullanılır ve gözden geçirilir, gerektiğinde iyileştirmeler yapılır.
- Nitelikli çalışmaların sürekliliği sağlanır.
- Öğrencilerin yaratıcılıklarını geliştirmek ve yaratıcı çalışmalarını desteklemek amacıyla uygun ortamlar yaratılır.

KENDİNİ GERÇEKLEŞTİRME

- MTAL öğrenciler için kendini gerçekleştirmelerine fırsat yaratacak ortamlar hazırlanır.
- Özgüveni gelişmiş, sorumluluk ve haklarının bilincinde, insani değerleri benimseyen
- Bireysel donanımının ve gereksinimlerinin farkında olarak doğru seçimler yapabilen ve kendisine uygun/gerçekçi hedefler koyabilen,
- Hem kendisi, hem de başkaları hakkında olumlu, gerçekçi ve tutarlı düşüncelere sahip,
- İlgi ve yetenekleri doğrultusunda üretken ve yaratıcı bireyler olarak yetiştirilmesi amaçlanır.
- Öğrencilerin olaylara eleştirel ve bilimsel düşünce tarzı ile bakmalarına ortam hazırlar, onlara model olmaya özen gösteririz.
- Öğrencilere tüm bu özellikleri kazandırmak amacıyla Mesleki ve Teknik Anadolu Lisesi, çalışanlarına kendilerini geliştirmeleri için uygun ortamlar hazırlar.

ATATÜRKÇÜ DÜŞÜNCE

- MTAL Milli Eğitim Temel Kanunu'nun belirlediği genel amaçlar çerçevesinde ortaöğretim düzeyinde, kendisine, ailesine, ülkesine ve insanlığa yararlı, ülkesini ve milletini seven, Demokratik, Türkiye Cumhuriyeti'nin temel niteliklerine ve Atatürk İlkeleri'ne bağlı çağdaş gençler yetiştirmeyi amaçlar.



3.4 Amaç, Hedef ve Performans Göstergesi ile Stratejiler

TEMA	EĞİTİM-ÖĞRETİME ERİŞİM ve KATILIM								
Amaç 1	Öğrencilerin eğitim ve öğretime etkin katılımlarıyla süreci tamamlamalarını sağlamak.								
Hedef 1.1	Öğrencilerin okula erişim, devam ve okulu tamamlama oranları artırılacaktır.								
Performans Göstergeleri	Hedefe Etkisi	Başlangıç Değeri	2024	2025	2026	2027	2028	İzleme Sıklığı	Rapor Sıklığı
PG 1.1.1 Bir eğitim ve öğretim yılında devamsızlık süresi 20 günden (mazeretli ve mazeretsiz) fazla olan öğrenci oranı (%)	70	46	44	42	40	38	35	6 ay	6 ay
PG 1.1.2 Bir eğitim ve öğretim yılında sınıf tekrar eden öğrenci oranı (%)	10	9	8	7	6	5	4	6 ay	6 ay
PG 1.1.3 Bir eğitim ve öğretim yılında örgün eğitimden ayrılan öğrenci oranı (%)	10	8	7	6	5	4	3	6 ay	6 ay
PG1.1.4. Okula kayıt olanların mezun olma oranı (%)	10	80	85	90	90	95	95	6 ay	6 ay
Koordinatör Birim	Okul/kurumun idaresi								
İş birliği Yapılacak Birimler	Okul rehberlik servisi, sınıf rehber öğretmenleri, öğretmenler, veliler.								
Riskler	1-Öğretmen ilgisizliği 2-Veli ilgisizliği 3-Öğrenci ilgisizliği 4-Çevre								
Stratejiler	<p>S1. Öğrencilerin devamsızlık nedenleri belirlenecek, öğrenci ve veli iş birliğiyle bu nedenleri ortadan kaldırmaya yönelik çalışmalar yürütülecektir.</p> <p>S2. Öğrenci devamsızlığının olumsuz etkilerini azaltmaya yönelik eksik kazanımların giderilmesi, sosyal etkinlikler, uzaktan öğrenme olanaklarına ilişkin farkındalık çalışmaları gibi telafi tedbirleri alınacaktır.</p> <p>S3. Okul ortamının öğrenciler için cazip hale gelmesini sağlayacak sosyal, sportif vb. imkânlar artırılacaktır.</p> <p>S4. Sınıf tekrarı nedenleri araştırılarak buna yönelik önleyici tedbirler geliştirilecektir.</p> <p>S5. DYK kurslarına devamsızlık nedenleri araştırılarak devamsızlığı azaltacak çalışmalar yapılacaktır.</p> <p>S6. Öğrencilerin örgün eğitimden ayrılma nedenleri araştırılıp okul kaynaklı nedenlerin ortadan kaldırılmasına yönelik tedbirler alınacaktır.</p> <p>S7. Özel eğitim ihtiyacı olan öğrencilerin uygun alanda eğitim alabilmeleri için rehberlik ve yönlendirme faaliyetleri yapılacaktır.</p> <p>S8. Öğrencilerin okula, okul kültürüne ve eğitim alacakları alana uyumunu güçlendirmek için çalışmalar yürütülecektir.</p>								
Maliyet Tahmini	10.0000								
Tespitler	1-Ekonomik sebepler 2-Okul ortamının ve öneminin yeterince anlaşılabilmesi 3-Ailevi sebepler 4-Çevre ve arkadaşların olumsuz etkileri 5-Akran zorbalığı								
İhtiyaçlar	1-Burs imkanlarının sağlanması 2- Barınma ihtiyacının sağlanması 3-İhtiyacı olan öğrencilere yemek, giyecek yardımı yapılması 4-Atölye donanımlarının yeni teknolojilerle donatılması 5-Yeni kantin yapılması								



TEMA	EĞİTİM-ÖĞRETİME ERİŞİM ve KATILIM								
Amaç 1	Öğrencilerin eğitim ve öğretime etkin katılımlarıyla süreci tamamlamalarını sağlamak.								
Hedef 1.2	Öğrencilerin ders dışı etkinliklere katılım oranları artırılabacaktır.								
Performans Göstergeleri	Hedefe Etkisi	Başlangıç Değeri	2024	2025	2026	2027	2028	İzleme Sıklığı	Rapor Sıklığı
PG 1.2.1. Bir eğitim ve öğretim yılında bilimsel, sosyal, kültürel, sanatsal ve sportif alanlarda kurum içi ve kurum dışı en az iki faaliyete katılan öğrenci oranı (%)	40	8	10	12	14	16	18	6 ay	6 ay
PG 1.2.2 . Bir eğitim ve öğretim yılında en az iki toplum hizmeti faaliyetine katılan öğrenci oranı (%)	30	6	8	10	12	14	16	6 ay	6 ay
PG 1.2.3 Bir eğitim ve öğretim yılında yerel, ulusal ve uluslararası proje, yarışma vb. etkinliklere katılan öğrenci oranı (%)	30	6	8	10	12	14	16	6 ay	6 ay
Koordinatör Birim	Gezi ,Tanıtma ve Turizm Kulübü ,e Twinning Kulübü, Spor Kulübü								
İş birliği Yapılacak Birimler	İlçe Milli Eğitim Müdürlüğü, Belediye , Okul servis firmaları								
Riskler	1-Öğretmen ilgisizliği 2-Öğrenci ilgisizliği 3-İlçenin Bursa'ya göre imkanlarının sınırlı olması 4-Proje imkanlarının kısıtlı olması 5-Afetlere karşı alınacak tedbirleri anlatıp uygulayacak uzmanların olmaması								
Stratejiler	S1. Her bir öğrencinin bir kulüp faaliyetinde aktif olarak yer alması sağlanarak kulüp faaliyetlerinin etkinliği artırılabacaktır. S2. Öğrencilerin seviyelerine uygun olarak toplumsal sorunların çözümüne katkı sağlamak amacıyla afet ve acil durum, çevre, eğitim, spor, kültür ve turizm, sağlık ve sosyal hizmetler alanlarında toplum hizmeti faaliyetlerine katılımları artırılabacaktır. S3. Öğrencilerin yerel, ulusal ve uluslararası proje ve yarışmalara katılmaları teşvik edilecektir. S4. Okulda eğitimi verilen meslek alanlarının öğretim programı kazanımlarına uygun olarak kurum dışı etkinliklere katılım teşvik edilecektir. S5. Okulda oluşturulacak bilim kulübü aracılığıyla yerel düzeyde etkinliklerin düzenlenmesi sağlanacaktır. S6. Sektörle iş birliği içerisinde yürütülen bilimsel, sosyal, kültürel, sanatsal ve sportif alanlardaki faaliyetler artırılabacaktır.								
Maliyet Tahmini	50.000								
Tespitler	1.Afet ve acil durum eğitimlerinin konunun uzmanlarınca(AFAD) aktarılması . 2. Proje yapımı konusunda uzman yardımı gerekir.								
İhtiyaçlar	1-Afet ve acil durum uzman yardımı 2-Proje yapımı konusunda uzman yardımı								



TEMA	EĞİTİM-ÖĞRETİMDE KALİTE								
Amaç 2	Ulusal ve uluslararası alanda mesleki yeterliliği ile kabul gören, mesleki değerlere sahip, yaratıcı, yenilikçi, girişimci, üretken, ekonomiye değer katan ehil işgücü yetiştirilmesi sağlanacaktır.								
Hedef 2.1	Öğrencilerin genel derslerdeki başarı ortalamaları artırılabacaktır								
Performans Göstergeleri	Hedef Etkisi	Başlangıç Değeri	2024	2025	2026	2027	2028	İzleme Sıklığı	Rapor Sıklığı
PG 2.1.1 Matematik dersi not ortalaması	20	54	56	58	60	62	64	6 ay	6 ay
PG 2.1.2 Türk dili ve Edebiyatı dersi not ortalaması	20	65	67	69	71	73	75	6 ay	6 ay
PG 2.1.3 Ortak dersler not ortalaması	20	62	64	66	68	70	72	6 ay	6 ay
PG 2.1.4 Yabancı dil dersleri not ortalaması	20	81	82	84	86	88	90	6 ay	6 ay
PG 2.1.5 Öğrenci başına okunan kitap ortalaması	20	2	3	4	5	6	7	6 ay	6 ay
Koordinatör Birim	Ders zümreleri, Kültür ve Edebiyat Kulübü, Kütüphanecilik Kulübü								
İş birliği Yapılacak Birimler	Zümre başkanları ve öğretmenleri, Kültür ve Edebiyat Kulübü, Kütüphanecilik Kulübü								
Riskler	1-Kayıt olan ve devam eden öğrenci seviyesinin düşük olması 2-Öğrenci ilgisizliği 3-Öğretmen ilgisizliği 4-Sosyal medya bağımlılığının kitap okumaktan ve ders çalışmaktan alkoyması								
Stratejiler	S1. Öğrencilerin genel derslerdeki kazanım eksiklikleri tespit edilerek destekleme ve yetiştirme kurslarıyla akademik yeterliklerinin artırılması sağlanacaktır. S2. Uzaktan eğitim videoları aracılığıyla öğrencilerin tamamlayıcı ve destekleyici eğitim almaları sağlanacaktır. S3. Okulda düzenlenen münazara, panel vb. etkinlikler vasıtasıyla öğrencilerin dili kullanma ve kendilerini ifade etme becerileri geliştirilecektir. S4. Öğrencilerin kitap okumasını teşvik etmek için etkinlikler düzenlenecektir. S5. Okul içinde makale, kompozisyon yazma, resim yapma vb. yarışmalar düzenlenecek ve öğrencilerin ödüllendirilmesi sağlanacaktır. S6. Derslerde proje tabanlı yöntem kullanılarak öğrencilerin analiz, sentez ve değerlendirme becerilerinin geliştirilmesi sağlanacaktır. S7. Her bir öğrencinin hazır bulunuşluk seviyesine uygun en az bir proje ve etkinliğe katılması sağlanacaktır.								
Maliyet Tahmini	10.0000								
Tespitler	1-Öğrencilerimizin sayısal derslere olan ilgilerinin artırılması 2-Her sabah ilk dersin 20 dakikasında kitap okuma etkinliğinin yapılması								
İhtiyaçlar	1-Ders etkinliklerinin izlenmesi sınav analizleri 2-Konu tekrarları 3-Performans çalışmaları 4-Kütüphane kitap sayısının çeşitliliğinin artırılması								



TEMA	EĞİTİM-ÖĞRETİMDE KALİTE								
Amaç 2	Ulusal ve uluslararası alanda mesleki yeterliliği ile kabul gören, mesleki değerlere sahip, yaratıcı, yenilikçi, girişimci, üretken, ekonomiye değer katan ehil işgücü yetiştirilmesi sağlanacaktır.								
Hedef 2.2	Öğrencilerin mesleki beceri ve yetkinlikleri geliştirilecektir.								
Performans Göstergeleri	Hedefe Etkisi	Başlangıç Değeri	2024	2025	2026	2027	2028	İzleme Sıklığı	Rapor Sıklığı
PG 2.2.1 Meslek dersleri yıl sonu puan ortalaması	20	83	84	85	86	87	88	6 ay	6 ay
PG 2.2.2 Beceri eğitimi yıl sonu puan ortalaması	10	95	95	96	96	97	97	6 ay	6 ay
PG 2.2.3 Beceri eğitimi alan öğrencilerden işletmenin öğrenci becerileri ile ilgili memnuniyet oranı	10	90	92	94	96	98	100	6 ay	6 ay
PG 2.2.4 Yeşil becerilerle ilgili hazırlanan en az bir etkinlik/projeye katılan öğrenci oranı	10	5	6	7	8	9	10	6 ay	6 ay
PG 2.2.5 Öncelikli olarak yapay zekâ, ileri teknoloji vb. konularda üretilen proje sayısı (bilişim, elektrik ve elektronik teknolojileri alanı)	20	1	2	3	4	5	6	6 ay	6 ay
PG 2.2.6 Öncelikli olarak yapay zekâ, ileri teknoloji vb. alanlarda yerel, ulusal ve uluslararası boyutlarda katılım sağlanan etkinlik sayısı	20	1	2	3	4	5	6	6 ay	6 ay
PG 2.2.7 Buluş, patent, marka ve faydalı model başvuru sayısı	10	1	2	3	4	5	6	6 ay	6 ay
Koordinatör Birim	Alan şefleri, proje ekibi								
İş birliği Yapılacak Birimler	Sektör temsilcileri, Teknofest, Tübitak, Belediye								
Riskler	1-Öğrenci ilgisizliği 2-Proje yapma konusunda öğrencilerin bilgi yetersizliği								



Stratejiler	<p>S1. Meslek derslerinde proje tabanlı yöntem kullanılarak öğrencilerin analiz, sentez ve değerlendirme becerilerinin geliştirilmesi sağlanacaktır.</p> <p>S2. Bakanlık tarafından hazırlanan eğitim-iş ahlakı ve öğrenci yeterlilikleri anketlerinin işletmeler ve öğrenciler tarafından doldurması sağlanacaktır. Anket sonuçları değerlendirilerek sonuçlara uygun stratejiler belirlenecektir.</p> <p>S3. Öğrencilerin atölye ve laboratuvar derslerinde fiziki mekân sorumluluğu alması sağlanarak öğrencilerde sorumluluk bilinci geliştirilecektir.</p> <p>S4. Mesleki ve teknik eğitimle ilgili yerel, ulusal ve uluslararası boyutta düzenlenen etkinliklere katılım sağlanacaktır.</p> <p>S5. Öğrencilerin alanlarında becerilerini geliştirmelerini, mesleki yeterliklerinin farkına varmalarını sağlamak amacıyla fikri mülkiyet alanında çalışmalar geliştirilecektir.</p> <p>S6. Çevre okullarda eğitim gören öğrencilerde iklim değişikliği ve yeşil dönüşüm konularında farkındalık oluşturulmasına yönelik faaliyetler gerçekleştirilecektir.</p>
Maliyet Tahmini	20.000
Tespitler	1.Sektör temsilcileri öğrencilerin daha nitelikli olmalarını belirtmişlerdir.
İhtiyaçlar	1-İşletme memnuniyet anketi 2- Bilişim, elektrik ve elektronik teknolojileri alanı öğretmenlerinin yapay zekâ, ileri teknoloji vb. alanlarda hizmet içi eğitimlere alması

TEMA	EĞİTİM-ÖĞRETİMDE KALİTE								
Amaç 2	Ulusal ve uluslararası alanda mesleki yeterliliği ile kabul gören, mesleki değerlere sahip, yaratıcı, yenilikçi, girişimci, üretken, ekonomiye değer katan ehil işgücü yetiştirilmesi sağlanacaktır.								
Hedef 2.3	Öğrencilerin akademik ve yaşam becerileri geliştirilmesi için rehberlik faaliyetleri güçlendirilecektir.								
Performans Göstergeleri	Hedefe Etkisi	Başlangıç Değeri	2024	2025	2026	2027	2028	İzleme Sıklığı	Rapor Sıklığı
PG 2.3.1 Öğrenci görüşmeleri sayısı	20	290	295	300	310	320	330	6 ay	6 ay
PG 2.3.2 Veli görüşmeleri sayısı	20	73	80	90	100	110	120	6 ay	6 ay
PG 2.3.3 Öğretmen görüşmeleri sayısı	15	85	90	95	100	110	120	6 ay	6 ay
PG 2.3.4 Düzenlenen etkinlik sayısı	15	5	6	7	8	9	10	6 ay	6 ay
PG 2.3.5 Bireysel ve grup başarısını artırma uygulamaları sayısı	15	3	4	5	6	7	8	6 ay	6 ay
PG 2.3.6 Düzenlenen kariyer günü sayısı	15	0	1	2	3	4	5	6 ay	6 ay



Koordinatör Birim	Rehberlik Servisi								
İş birliği Yapılacak Birimler	Sektör temsilcileri, veliler, öğretmenler								
Riskler	1.Veli toplantılarına katılan velilerin az olması 2.Öğrencilerin ilgisizliği								
Stratejiler	<p>S1. Sınıf rehber öğretmen ve okul rehber öğretmen arasındaki çalışma iş birliği güçlendirilerek sağlıklı ruh yapısına sahip, kendisini keşfetmeyi öğrenmiş mutlu bireyler yetiştirmeyi sağlamak amacıyla etkinlikler/uygulamalar gerçekleştirilecektir.</p> <p>S2. Rehberlik faaliyetlerinin önemi ile ilgili öğretmenlere yönelik farkındalık faaliyetleri geliştirilecektir.</p> <p>S3. Öğrencilerin yaş dönem özellikleri, bu dönemde karşılaşılabilecek sorunlar ve bu sorunlarla baş etme, öğrenci-veli sağlıklı iletişim kurma yöntemleriyle ilgili velilere yönelik etkinlikler düzenlenerek velilerin eğitim süreçlerinde yer alması sağlanacaktır.</p> <p>S4. Mesleki ve teknik ortaöğretimden mezun ve alanlarında başarı sağlamış bireylerle birlikte kariyer günleri düzenlenerek öğrencilerin motivasyonlarının artırılması sağlanacaktır.</p> <p>S5. Sektörle iş birliği içinde seminer düzenlenerek öğrencilerde girişimcilik konusunda farkındalıklarının artırılması sağlanacaktır. Konularında farkındalık oluşturulmasına yönelik faaliyetler gerçekleştirilecektir.</p>								
Maliyet Tahmini	10.000								
Tespitler	1.Yapılan bu etkinliklerin eğitim öğretimin kalitesini artırması beklenmektedir.								
İhtiyaçlar	1.Mezun öğrencilerin okulumuza davet edilerek öğrencilerimizle buluşmaları 2-Veli toplantıları ve görüşmeleri 3-Sektör temsilcileriyle girişimcilik toplantıları								
TEMA	EĞİTİM-ÖĞRETİMDE KALİTE								
Amaç 2	Ulusal ve uluslararası alanda mesleki yeterliliği ile kabul gören, mesleki değerlere sahip, yaratıcı, yenilikçi, girişimci, üretken, ekonomiye değer katan ehil işgücü yetiştirilmesi sağlanacaktır.								
Hedef 2.4	Sektörle işbirlikleri artırılarak öğrencilerin pratik deneyim, burs ve istihdam imkânları artırılabilecektir.								
Performans Göstergeleri	Hedefe Etkisi	Başlangıç Değeri	2024	2025	2026	2027	2028	İzleme Sıklığı	Rapor Sıklığı
PG 2.4.1 Sektörle iş birliği kapsamında imzalanan protokol sayısı	20	1	2	3	4	5	6	6 ay	6 ay
PG 2.4.2 Protokol kapsamında beceri eğitimi alan öğrenci sayısı	20	0	5	10	15	20	25	6 ay	6 ay
PG 2.4.3 Protokol kapsamında düzenlenen işbaşı eğitimlerine katılan öğretmen sayısı	20	0	1	2	3	4	5	6 ay	6 ay
PG 2.4.4 Protokol kapsamında burs alan öğrenci sayısı	20	0	5	10	15	20	25	6 ay	6 ay



PG 2.4.5 Protokol imzalanan kurum/ kuruluşlarda mezuniyetten sonra istihdam edilen öğrenci sayısı	20	0	3	6	9	12	15	6 ay	6 ay
Koordinatör Birim	Teknik Müdür yardımcısı								
İş birliği Yapılacak Birimler	İlçe Milli Eğitim Müdürlüğü, Alan şefleri ve öğretmenleri, sektör temsilcileri								
Riskler	1.Sektör temsilcilerinin ilgisizliği 2.Sürekliliğin sağlanamaması 3.Protokol sürelerinin kısa olması								
Stratejiler	S1. Öğrencilerin burs, staj/beceri eğitimi ve istihdam imkânlarını artırmak, öğretmenlerin mesleki gelişimlerini sağlamak amacıyla işbaşı eğitimleri düzenlemek için mesleki ve teknik ortaöğretimde eğitimi verilen alanlarda sektörle iş birliğini güçlendirecek protokollerin sayısı artırılacaktır. S2. İmzalanan protokollerin yürütülme süreçleri ve uygulama sonuçları izlenerek elde edilen veriler ulusal boyutta oluşturulan protokol izleme sistemine girilecektir. S3. Merkezi ve mahallî düzeyde protokoller kapsamında düzenlenen işbaşı eğitimlerine öğretmenlerin katılımı sağlanacaktır. S4. Okul yöneticilerinin sektörle iletişim ve iş birliği becerileri güçlendirilecektir..								
Maliyet Tahmini	0								
Tespitler	1.Devam eden protokol ve öğrenci bursları mesleki eğitime çok faydalıdır. 2.İşyerleri meslek elemanı temin edecek , mezunlarımız da işe yerleşerek asli görev tamamlanmış olacaktır.								
İhtiyaçlar	1.Prokoller 2.Öğretmenlere hizmet içi eğitimleri								

TEMA	EĞİTİM-ÖĞRETİMDE KALİTE								
Amaç 2	A2. Ulusal ve uluslararası alanda mesleki yeterliliği ile kabul gören, mesleki değerlere sahip, yaratıcı, yenilikçi, girişimci, üretken, ekonomiye değer katan ehil işgücü yetiştirilmesi sağlanacaktır.								
Hedef 2.5	H2.5. Bir üst öğrenime yerleşen mesleki ve teknik ortaöğretim öğrencileri sayısı artırılacaktır.								
Performans Göstergeleri	Hedefe Etkisi	Başlangıç Değeri	2024	2025	2026	2027	2028	İzleme Sıklığı	Rapor Sıklığı
PG2.5.1. Alanında bir üst öğrenime yerleşen öğrenci oranı	40	2	3	4	5	6	7	6 ay	6 ay
PG2.5.2. Ön lisans programlarına yerleşen öğrenci oranı	30	5	6	7	8	9	10	6 ay	6 ay
PG2.5.3. Lisans programlarına yerleşen öğrenci oranı	30	1	2	3	4	5	6	6 ay	6 ay
Koordinatör Birim	Müdür Yardımcısı								



İş birliği Yapılacak Birimler	Sektör temsilcileri, veliler, öğretmenler									
Riskler	1.Veli toplantılarına katılan velilerin az olması 2.Öğrencilerin ilgisizliği									
Stratejiler	S1. Destekleme ve yetiştirme kurslarıyla öğrencilerin genel bilgi ve kültür derslerindeki yeterlilikleri arttırılacaktır. S2. Dijital platformlarla öğrenciler akademik anlamda desteklenecektir. S3. Öğrencileri ilgi, yetenek ve ihtiyaçları doğrultusunda bir üst öğrenim programına hazırlayacak mesleki ve eğitsel rehberlik faaliyetleri yürütülecektir.									
Maliyet Tahmini	10.000									
Tespitler	1.Üniversitelere yapılan tanıtım gezileri öğrencilerimizin üniversite ortamlarını görmelerini ve başarı sağlamalarında önemli bir etkidir. 2.Yapılan bu etkinliklerin eğitim öğretimin kalitesini arttırması beklenmektedir.									
İhtiyaçlar	1.Mezun öğrencilerin okulumuza davet edilerek öğrencilerimizle buluşmaları 2-Veli toplantıları ve görüşmeleri 3-Destekleme yetiştirme kursları 4-Üniversite tanıtım gezileri									
TEMA	EĞİTİM-ÖĞRETİMDE KALİTE									
Amaç 2	Ulusal ve uluslararası alanda mesleki yeterliliği ile kabul gören, mesleki değerlere sahip, yaratıcı, yenilikçi, girişimci, üretken, ekonomiye değer katan ehil işgücü yetiştirilmesi sağlanacaktır.									
Hedef 2.6	Sektörle işbirlikleri artırılarak öğrencilerin pratik deneyim, burs ve istihdam imkânları arttırılacaktır.									
Performans Göstergeleri	Hedefe Etkisi	Başlangıç Değeri	2024	2025	2026	2027	2028	İzleme Sıklığı	Rapor Sıklığı	
PG 2.6.1 Sektörle iş birliği kapsamında imzalanan protokol sayısı	20	1	2	3	4	5	6	6 ay	6 ay	
PG 2.6.2 Protokol kapsamında beceri eğitimi alan öğrenci sayısı	20	0	5	10	15	20	25	6 ay	6 ay	
PG 2.6.3 Protokol kapsamında düzenlenen işbaşı eğitimlerine katılan öğretmen sayısı	20	0	1	2	3	4	5	6 ay	6 ay	
PG 2.6.4 Protokol kapsamında burs alan öğrenci sayısı	20	0	5	10	15	20	25	6 ay	6 ay	
PG 2.6.5 Protokol imzalanan kurum/ kuruluşlarda mezuniyetten sonra istihdam edilen öğrenci sayısı	20	0	5	10	15	20	25	6 ay	6 ay	
Koordinatör Birim	Teknik Müdür yardımcısı									
İş birliği Yapılacak Birimler	İlçe Milli Eğitim Müdürlüğü, Alan şefleri ve öğretmenleri, sektör temsilcileri									
Riskler	1.Sektör temsilcilerinin ilgisizliği 2.Sürekliliğin sağlanamaması 3.Protokol sürelerinin kısa olması									



Stratejiler	<p>S1. Öğrencilerin burs, staj/beceri eğitimi ve istihdam imkânlarını artırmak, öğretmenlerin mesleki gelişimlerini sağlamak amacıyla işbaşı eğitimleri düzenlemek için mesleki ve teknik ortaöğretimde eğitimi verilen alanlarda sektörle iş birliğini güçlendirecek protokollerin sayısı artırılabacaktır.</p> <p>S2. İmzalanan protokollerin yürütülme süreçleri ve uygulama sonuçları izlenerek elde edilen veriler ulusal boyutta oluşturulan protokol izleme sistemine girilecektir.</p> <p>S3. Merkezi ve mahallî düzeyde protokoller kapsamında düzenlenen işbaşı eğitimlerine öğretmenlerin katılımı sağlanacaktır.</p> <p>S4. Okul yöneticilerinin sektörle iletişim ve iş birliği becerileri güçlendirilecektir..</p>
Maliyet Tahmini	0
Tespitler	<p>1.Devam eden protokol ve öğrenci bursları mesleki eğitime çok faydalıdır.</p> <p>2.İşyerleri meslek elemanı temin edecek , mezunlarımız da işe yerleşerek asli görev tamamlanmış olacaktır.</p>
İhtiyaçlar	1.Prokoller 2.Öğretmenlere hizmet içi eğitimleri



TEMA	KURUMSAL KAPASİTE								
Amaç 3	Okulun amaçlarına ulaşmasını sağlayacak kurumsal imkân ve yetkinlikler verimli ve sürdürülebilir bir şekilde geliştirilecektir.								
Hedef 3.1	Okulun fiziki mekânlarının okulun ihtiyaç ve hedefleri doğrultusunda iyileştirilmesi sağlanacaktır.								
Performans Göstergeleri	Hedefe Etkisi	Başlangıç Değeri	2024	2025	2026	2027	2028	İzleme Sıklığı	Rapor Sıklığı
PG 3.1.1 İyileştirilen fiziki mekân (derslik, spor salonu, kütüphane, pansiyon vb.) sayısı	20	1	2	3	4	5	6	6 ay	6ay
PG 3.1.2 Sektörle iş birliği içerisinde yenilenen atölye ve laboratuvar sayısı	40	0	1	2	3	4	5	6 ay	6ay
PG 3.1.3 Fiziksel mekanların temizlik ve hijyenine ilişkin memnuniyet oranı (%)	20	60	70	80	90	100	100	6 ay	6ay
PG 3.1.4 Altyapı ve donatım eksikliği bulunan fiziksel birim sayısı	20	10	9	8	7	6	5	6 ay	6ay
Koordinatör Birim	Teknik Müdür yardımcısı								
İş birliği Yapılacak Birimler	Sektör temsilcileri, İlçe Milli Eğitim Müdürlüğü, Alan şefleri								
Riskler	1.Sektör temsilcilerinin ilgisizliği 2.Sürekliliğin sağlanamaması 3.Protokol sürelerinin kısa olması								
Stratejiler	S1. Okulun fiziki mekânlarının durum tespiti yapılacak ve iyileştirilmesi için önceliklendirilmiş bir plan doğrultusunda çalışmalar yapılacaktır. S2. Fiziki mekânların iyileştirilmesi için kamu idareleri, belediyeler ve işverenlerle iş birlikleri yapılacaktır. S3. Atölye ve laboratuvarların iyileştirilmesi için sektör ile iş birlikleri yapılacaktır. S4. Bilişim altyapısını güçlendirmek amacıyla sektörle iş birlikleri yapılacaktır. S5. Temizlik ve hijyen memnuniyet düzeyi belirlemek için anketler uygulanarak yapılacak değerlendirmeler sonucunda gerekli tedbirler alınacaktır.								
Maliyet Tahmini	1.000.000								
Tespitler	1.2012 yılı yapımı spor salonumuza acilen bakım, onarım yapılmalı 2.2008 yılı yapımı makine ve metal atölyeleri çatıları yenilenmeli 3.Alanlarımızın ömrünü tamamlamış olan bilgisayar ,makine ve diğer donatım malzemelerinin alımı 4.Temizlik personeli sayısı 2'den 4'e çıkarılmalıdır.								
İhtiyaçlar	1.Bilgisayar , makine ve donatım malzemesi alımı. 2.Çatı tamiri, boya badana vb. 3. 2 Temizlik personeli temini								



TEMA	KURUMSAL KAPASİTE								
Amaç 3	Okulun amaçlarına ulaşmasını sağlayacak kurumsal imkân ve yetkinlikler verimli ve sürdürülebilir bir şekilde geliştirilecektir.								
Hedef 3.2	Okul yöneticilerinin ve öğretmenlerin mesleki gelişimleri güçlendirilecektir.								
Performans Göstergeleri	Hedefe Etkisi	Başlangıç Değeri	2024	2025	2026	2027	2028	İzleme Sıklığı	Rapor Sıklığı
PG 3.2.1 Hizmet içi eğitim alan yönetici ve öğretmen oranı (%)	20	5	7	10	13	16	20	6 ay	6ay
PG 3.2.2 İş başı eğitim alan atölye ve laboratuvar öğretmeni oranı (%)	20	2	3	5	7	8	10	6 ay	6ay
PG 3.2.3 Hizmet içi eğitim alan genel bilgi ve kültür dersleri öğretmeni oranı (%)	20	2	3	5	7	8	10	6 ay	6ay
PG 3.2.4 Hizmet içi eğitim alan atölye ve laboratuvar öğretmeni oranı (%)	20	2	3	5	7	8	10	6 ay	6ay
PG 3.2.5 Uzaktan hizmet içi eğitime katılan öğretmen oranı (%)	20	5	7	10	13	16	20	6 ay	6ay
Koordinatör Birim	Müdür Baş Yardımcısı								
İş birliği Yapılacak Birimler	1.Sektör temsilcileri 2.MEB Hizmet içi eğitim								
Riskler	1. MEB Hizmet içi eğitimlerinin eskisi kadar yapılmaması 2.Öğretmenlerin isteksiz olması								
Stratejiler	<p>S1. Okul yöneticilerinin ve öğretmenlerin mesleki gelişim ihtiyaçları tespit edilerek, bu ihtiyaçları gidermeye yönelik bir mesleki gelişim planı hazırlanacaktır.</p> <p>S2. Sektörle yapılan iş birlikleri kapsamında atölye ve laboratuvar öğretmenlerinin iş başı eğitim almaları sağlanacaktır.</p> <p>S3. Kültür öğretmenlerinin alanlarında mesleki gelişimlerini ve öğretmenlik yeterliklerini geliştirmek için yerel ve merkezi düzeyde eğitim almaları sağlanacaktır.</p> <p>S4. Atölye ve laboratuvar öğretmenlerinin alanlarında mesleki gelişimlerini ve öğretmenlik yeterliklerini geliştirmek için yerel ve merkezi düzeyde eğitim almaları sağlanacaktır.</p> <p>S5. Okul yöneticilerinin ve öğretmenlerin uzaktan hizmet içi eğitimlere katılmaları teşvik edilecektir.</p> <p>S6. Okul personelinin motivasyon, iş doyumunu ve kurumsal bağlılık düzeylerini artıracak çalışmalar yapılacaktır.</p>								
Maliyet Tahmini	100.000								
Tespitler	1.MEB Hizmet içi eğitimlerinin eskisi kadar yapılmaması olumsuzluk teşkil etmektedir. 2.Öğretmenlerin istekli olmaması 3.Mesleki eğitim konularında eğitimlerin az olması.								
İhtiyaçlar	1.Yüz yüze yapılan MEB Hizmet içi eğitimleri 2.Yüz yüze yapılan özel sektör Hizmet içi eğitimleri								



TEMA	KURUMSAL KAPASİTE								
Amaç 3	Okulun amaçlarına ulaşmasını sağlayacak kurumsal imkân ve yetkinlikler verimli ve sürdürülebilir bir şekilde geliştirilecektir								
Hedef 3.3	Eğitim ve öğretimin bilişsel, duyuşsal ve davranışsal açıdan sağlıklı ve güvenli bir ortamda gerçekleştirilmesi için okul sağlığı ve güvenliği geliştirilecektir.								
Performans Göstergeleri	Hedef Etkisi	Başlangıç Değeri	2024	2025	2026	2027	2028	İzleme Sıklığı	Rapor Sıklığı
PG 3.3.1 Atölye ve laboratuvarlarda yaşanan iş kazası sayısı	10	1	0	0	0	0	0	6 ay	6ay
PG 3.3.2 Okulda yaşanan kaza sayısı	10	1	0	0	0	0	0	6 ay	6ay
PG 3.3.3 Bağımlılıkla mücadele ile ilgili konularda eğitim alan öğrenci ve öğretmen sayısı	10	200	300	400	500	600	700	6 ay	6ay
PG 3.3.4 Akran zorbalığı ve siber zorbalıkla ilgili konularda eğitim alan öğrenci ve öğretmen sayısı	10	200	300	400	500	600	700	6 ay	6ay
PG 3.3.5 Uzaktan hizmet içi eğitime katılan öğretmen oranı (%)	10	5	10	15	20	25	30	6 ay	6ay
PG 3.3.6 Sağlıklı beslenme ve obezite ile ilgili konularda verilen eğitim alan öğrenci ve öğretmen sayısı	10	300	350	400	450	500	550	6 ay	6ay
PG 3.3.7 Hijyen, gıda güvenliği, bulaşıcı hastalıklar ile ilgili konularda verilen eğitim alan öğrenci ve öğretmensayısı	10	300	350	400	450	500	550	6 ay	6ay
PG 3.3.8 Disiplin kuruluna sevk edilen olayı sayısı	10	13	12	11	10	9	8	6 ay	6ay
PG 3.3.9 Sivil savunma eğitimlerine katılan öğrenci ve öğretmen sayısı	10	300	400	500	600	700	700	6 ay	6ay
PG 3.3.10 Afet ve acil durum tatbikat sayısı	10	2	3	4	4	5	5	6 ay	6ay
Koordinatör Birim	İSG Sorumlu Müdür Yardımcısı								
İş birliği Yapılacak Birimler	İlçe Sağlık Müdürlüğü, İlçe Sosyal Hizmetler Müdürlüğü, AFAD, Belediye								
Riskler	1.Öğrenci ilgisizliği 2.Öğretmen ilgisizliği 3.Disiplin olayının fazla olması								



Stratejiler	<p>S1. Atölye ve laboratuvarlarda iş kazası yaşanmaması için bilgilendirme faaliyetleri yapılacak ve eğitim ortamları iş güvenliği ve sağlığına uygun hâle getirilecektir.</p> <p>S2. Öğrenci, öğretmen ve velilerde farkındalık oluşturmak için bağımlılıkla mücadele, akran zorbalığı, siber zorbalık, sağlıklı beslenme ve obezite, hijyen, bulaşıcı hastalıklar ve gıda güvenliği gibi konularda alan uzmanları ile iş birliğinde eğitimler düzenlenecektir.</p> <p>S3. Okulda yaşanan disiplin olaylarının nedeni rehber öğretmen koordinasyonunda sınıf rehber öğretmeni ve öğrencilerin diğer öğretmenleriyle iş birliğinde tespit edilerek bu konuda çalışmalar yapılarak öğrencilerin ve velilerin farkındalıkları artırılacaktır.</p> <p>S4. Başarılı ve örnek davranış sergileyen öğrencilerin onur belgesiyle ödüllendirilmesi ve bu öğrencilerin diğer öğrencilere örnek olması sağlanacaktır.</p> <p>S5. Doğa, insan ve teknoloji kaynaklı (deprem, sel, heyelan, yangın, çığ ve salgın hastalıklar vd.) afetlere karşı gerekli tedbirlerin alınması için çalışmalar yapılacaktır.</p> <p>S6. Doğa, insan ve teknoloji kaynaklı (deprem, sel, heyelan, yangın, çığ ve salgın hastalıklar vd.) konularında alan uzmanları ile iş birliğinde öğretmen, öğrenci ve velilere farkındalık eğitimleri verilecektir.</p> <p>S7. Sivil savunma alanında kulüp faaliyetleri kapsamında etkinlikler düzenlenecektir.</p> <p>S8. Okulun afet ve acil durum eylem planının güncel tutulması sağlanacaktır.</p> <p>S9. Afet ve acil durum tatbikatları düzenlenecektir.</p>
Maliyet Tahmini	0
Tespitler	<p>1.Sağlık eğitimleri yönünden İlçe sağlık müdürlüğümüzden tam destek alarak tüm eğitimler verilmiştir.</p> <p>2.Afet eğitimleri konusunda ilçemizde yardım alıp iletişim kurabileceğimiz bir AFAD muhatabı bulamadık.</p> <p>3.Sağlık ve afet eğitimlerinin gereksiz görülmesi</p>
İhtiyaçlar	<p>1.Öğrencilerimize "SIFIR İŞ KAZASI" sloganı aşılama toplantıları</p> <p>2.Öğretmen ve öğrencilere AFAD uzman eğitimleri</p> <p>3. İlçe sağlık müdürlüğümüzce öğrenci, öğretmen ve velilerimize seminer ve toplantılar</p>

TEMA	KURUMSAL KAPASİTE								
Amaç 3	Okulun amaçlarına ulaşmasını sağlayacak kurumsal imkân ve yetkinlikler verimli ve sürdürülebilir bir şekilde geliştirilecektir.								
Hedef 3.4	Döner Sermaye (DÖSE) faaliyetleri artırılacaktır.								
Performans Göstergeleri	Hedef Etkisi	Başlangıç Değeri	2024	2025	2026	2027	2028	İzleme Sıklığı	Rapor Sıklığı
PG 3.4.1 DÖSE çalışmasında bulunan alan sayısı	25	2	3	4	5	5	5	6 ay	6 ay
PG 3.4.2 DÖSE çalışmalarından ortaya çıkan ürün çeşidi sayısı	25	18	20	22	25	27	30	6 ay	6 ay
PG 3.4.3 DÖSE faaliyetinde yer alan öğrenci sayısı	25	14	20	25	30	35	40	6 ay	6 ay



PG 3.4.4 DÖSE faaliyetinde yer alan öğretmen sayısı	25	8	9	10	11	12	13	6 ay	6 ay
Koordinatör Birim	Teknik Müdür yardımcısı								
İş birliği Yapılacak Birimler	Alan şefleri ve öğretmenleri, sektör temsilcileri								
Riskler	1.Sektörle fiyat konusundaki rekabet 2.Öğretmen ilgisizliği								
Stratejiler	S1. DÖSE üretilen ürünlerin çeşitlendirilmesi sağlanacaktır. S2. Okulda bulunan uygun alanlarda DÖSE faaliyetlerinin yapılması sağlanacaktır. S3. DÖSE faaliyetlerinin yürütülmesinde sektörle iş birlikleri sağlanacaktır.								
Maliyet Tahmini	700.000								
Tespitler	1.Okulumuz döner sermayesi faaliyetleri etkin şekilde piyasaya duyurulmalıdır. 2.Döner sermaye üretimi için gerekli donatım makineleri ve malzemeleri temin edilmelidir. 3.Sektörle işbirliği DÖSE faaliyetlerimizin etkinliğini arttıracaktır.								
İhtiyaçlar	1.DÖSE'ye uygun donatım ve malzeme alımı								

TEMA	KURUMSAL KAPASİTE								
Amaç 3	Okulun amaçlarına ulaşmasını sağlayacak kurumsal imkân ve yetkinlikler verimli ve sürdürülebilir bir şekilde geliştirilecektir.								
Hedef 3.5	İklim değişikliğinin olumsuz etkilerini azaltmak ve çevresel sürdürülebilirliği sağlamak için tasarruf tedbirleri kapsamında enerji verimliliği artırılabilecektir.								
Performans Göstergeleri	Hedef Etkisi	Başlangıç Değeri	2024	2025	2026	2027	2028	İzleme Sıklığı	Rapor Sıklığı
PG 3.5.1 Elektrik tüketimi miktarı (kw)	40	51.296	48.732	46.295	43.980	41.780	39.690	6 ay	6ay
PG 3.5.2 Su tüketim miktarı (m3)	20	6.318	6.002	5.702	5.417	5.146	4.888	6 ay	6ay
PG 3.2.3 Doğalgaz/akaryakıt/kömür tüketim miktarı (m3/lt/kg)	40	112.258	106.645	101.312	96.246	91.433	86.861	6 ay	6 ay
Koordinatör Birim	Teknik Müdür Yardımcısı								
İş birliği Yapılacak Birimler	Aksagaz doğalgaz dağıtım firması, Elektrik dağıtım firması, Belediye, Enerji verimliliği kulübü öğretmenleri.								
Riskler	1.Öğrencilerimizin tasarrufa karşı olan ilgisizliği								



Stratejiler	S1. Okul elektrik, su ve yakıt tüketimi miktar ve tutar olarak izlenerek tüketimi artıran unsurlar araştırılacak ve verimliliği artıracak tedbirler alınacaktır. S2. Tasarruf tedbirleri kapsamında enerji verimliliği ile ilgili farkındalık çalışmaları yapılacaktır. S3. Enerji tasarrufunun sağlanması için atölye ve laboratuvarlarda tedbir alınmasına yönelik çalışmalar yapılacaktır. S4. Enerji tasarrufuna yönelik proje geliştirilecektir. S5. Temiz ve sürdürülebilir enerji kaynaklarından daha fazla yararlanmak için çalışmalar yapılacaktır.
Maliyet Tahmini	10.000
Tespitler	1.Öğrencilerimize her yerde özellikle okulda tasarrufun önemi ve bilinci aşılanmalıdır.
İhtiyaçlar	1.Elektrik, doğalgaz dağıtım yapan firmalar ve belediye temsilcilerinin tasarrufla ilgili seminer toplantılar, 2.Sınıf rehber öğretmenlerince tasarruf tedbirleri anlatan sunum ,gösteri, toplantı ve seminerler. 3.Enerji verimliliği kulübü öğretmenlerince tasarruf tedbirleri anlatan sunum ,gösteri, toplantı ve seminerler.



4.BÖLÜM



MALİYETLENDİRME



4. MALİYETLENDİRME

Tablo 16 Tahmini Maliyet Tablosu

	2024	2025	2026	2027	2028	Toplam Maliyet
Amaç 1	60.000	70.000	80.000	95.000	110.000	415.000
Hedef 1.1	10.000	15.000	20.000	25.000	30.000	100.000
Hedef 1.2	50.000	55.000	60.000	70.000	80.000	315.000
Amaç 2	50.000	75.000	100.000	125.000	150.000	500.000
Hedef 2.1	10.000	15.000	20.000	25.000	30.000	100.000
Hedef 2.2	20.000	30.000	40.000	50.000	60.000	200.000
Hedef 2.3	10.000	15.000	20.000	25.000	30.000	100.000
Hedef 2.4	0	0	0	0	0	0
Hedef 2.5	10.000	15.000	20.000	25.000	30.000	100.000
Hedef 2.6	0	0	0	0	0	0
Amaç 3	1.810.000	2.585.000	3.160.000	3.635.000	4.210.000	15.400.000
Hedef 3.1	1.000.000	1.200.000	1.400.000	1.600.000	1.800.000	7.000.000
Hedef 3.2	100.000	120.000	140.000	160.000	180.000	700.000
Hedef 3.3	0	0	0	0	0	0
Hedef 3.4	700.000	900.000	1.200.000	1.400.000	1.700.000	5.900.000
Hedef 3.5	10.000	15.000	20.000	25.000	30.000	100.000
Genel Yönetim Giderleri	300.000	350.000	400.000	450.000	500.000	2.000.000
TOPLAM	2.220.000	3.080.000	3.740.000	4.305.000	4.970.000	18.315.000



5.BÖLÜM



İZLEME VE DEĞERLENDİRME



5. İZLEME VE DEĞERLENDİRME

Stratejik planlarda yer alan amaç ve hedeflere ulaşma durumlarının tespiti ve bu yolla stratejik planlardaki amaç ve hedeflerin gerçekleştirilebilmesi için gerekli tedbirlerin alınması izleme ve değerlendirme ile mümkün olmaktadır. Stratejik Planda yer alan performans göstergelerinin gerçekleşme durumlarının tespiti yılda iki kez yapılacaktır. Her yılın ilk altı ayında ilgili hedefe ait performans göstergelerinin performans düzeyi dikkate alınarak yapılan izlemenin ardından, yılsonu itibarıyla hedeflenen değere ulaşıp ulaşılmadığının analizi yapılacaktır.

